



Evaluační zpráva

Mid-term evaluace realizace Strategie komunitně vedeného místního rozvoje MAS Frýdlantsko – Beskydy, z.s.



Datum zpracování: 4. června 2019

verze č. 1.0



Obsah

1. Cíle mid-term evaluace realizace SCLLD na úrovni MAS	6
2. Odpovědi na evaluační otázky, doporučení (opatření).....	7
Oblast A – Interní procesy a postupy implementace SCLLD na úrovni nositele SCLLD	7
Hodnocené procesy	8
Sebehodnocení jednotlivých procesů a činností.....	9
Oblast B – Relevance SCLLD	23
EO: B.1 Do jaké míry jsou východiska pro realizaci SCLLD, tj. závěry SWOT analýzy a Analýzy problémů a potřeb (APP) a identifikovaná rizika stále platná?	24
Zdroje dat/informací	25
Metody sběru, zpracování a hodnocení informací/dat	25
Odpovědi na evaluační podotázky	25
Odpověď na evaluační otázku, doporučení	27
EO: B.2 Do jaké míry odpovídají cíle a opatření SCLLD aktuálním problémům a potřebám území MAS?	27
Zdroje dat/informací	27
Metody sběru, zpracování a hodnocení informací/dat	28
Odpovědi na evaluační podotázky	28
Odpověď na evaluační otázku, doporučení	29
EO: B.3 Do jaké míry jsou alokované finanční prostředky na jednotlivá Opatření/fiche programových rámců dostatečné pro vyřešení identifikovaných problémů a potřeb v území MAS?	30
Zdroje dat/informací	30
Metody sběru, zpracování a hodnocení informací/dat	30
Odpovědi na evaluační podotázky	30
Odpověď na evaluační otázku, doporučení	32
EO: B.4 Do jaké míry obsahují programové rámce právě taková Opatření/Fiche, o které je ze strany potenciálních žadatelů zájem?	32
Zdroje dat/informací	32
Metody sběru, zpracování a hodnocení informací/dat	33
Odpovědi na evaluační podotázky	33
Odpověď na evaluační otázku, doporučení	34
Oblast C – Výstupy a výsledky implementace SCLLD	36
EO C.1 V jaké fázi realizace se SCLLD k 31. 12. 2018 nachází (do jaké míry je průběh realizace v souladu s plánovaným harmonogramem výzev)?	37
Zdroje dat/informací	37
Metody sběru, zpracování a hodnocení informací/dat	37
Záznamy, které MAS vytvoří při zodpovídání EO, a které použije pro její zodpovězení	37
Odpovědi na evaluační podotázky	38
Odpověď na evaluační otázku, doporučení	39



EO C.2 Do jaké míry přispěla realizace jednotlivých Opatření/Fichí programových rámců k dosahování hodnot indikátorů (věcný a finanční pokrok realizace SCLLD)?	39
Zdroje dat/informací	40
Metody sběru, zpracování a hodnocení informací/dat	40
Odpovědi na evaluační podotázky	41
Odpověď na evaluační otázku, doporučení	42
C.3 Do jaké míry byly finanční prostředky na intervence vynaloženy účelně (tj. do jaké míry intervence splnila svůj účel)?	43
Zdroje dat/informací	43
Metody sběru, zpracování a hodnocení informací/dat	43
Odpovědi na evaluační podotázky	43
Odpověď na evaluační otázku, doporučení	45
C.4 Do jaké míry byly finanční prostředky na intervence vynaloženy účinně a do jaké míry přinesly i neplánované (pozitivní i negativní) účinky?	45
Zdroje dat/informací	46
Metody sběru, zpracování a hodnocení informací/dat	46
Odpovědi na evaluační podotázky	46
Odpověď na evaluační otázku, doporučení	47
C.5 Do jaké míry vedly intervence v jednotlivých programových rámcích k dosahování specifických cílů opatření/fichí programových rámců?	48
Zdroje dat/informací	48
Metody sběru, zpracování a hodnocení informací/dat	48
Odpovědi na evaluační podotázky	48
Odpověď na evaluační otázku, doporučení	49
C.6 Do jaké míry vedly intervence v jednotlivých programových rámcích k dosažení přidané hodnoty LEADER/CLLD?	49
Zdroje dat/informací	50
Metody sběru, zpracování a hodnocení informací/dat	50
Odpovědi na evaluační podotázky	50
Odpověď na evaluační otázku, doporučení	52
C.8 Do jaké míry podpořily intervence Programu rozvoje venkova místní rozvoj ve venkovských oblastech?	52
Zdroje dat/informací	53
Metody sběru, zpracování a hodnocení informací/dat	53
Odpovědi na evaluační podotázky	53
Odpověď na evaluační otázku, doporučení	54
3. Manažerské shrnutí výstupů a výsledků dosavadní implementace SCLLD	56
3.1 Evaluační postup	62
3.2 Harmonogram zpracování mid-term evaluace	62



Seznam tabulek

Tabulka 1 – Přehled osob zapojených do evaluace v Oblasti A – Interní procesy a postupy implementace SCLLD na úrovni MAS	7
Tabulka 2 – Sebeevaluační tabulka – 1. Proces: Příprava výzev	9
Tabulka 3 – Sebeevaluační tabulka – 2. Proces: Vyhlášení výzev a příjem žádostí.....	13
Tabulka 4 – Sebeevaluační tabulka – 3. Proces: Hodnocení žádosti o dotaci a výběr projektů	16
Tabulka 5 – Sebeevaluační tabulka – 4. Proces: Animační činnost	21
Tabulka 6 – Škála míry plnění v oblasti B.....	24
Tabulka 7 – Přehled kontextových ukazatelů o území MAS Frýdlantsko – Beskydy, z.s.....	24
Tabulka 8 – Škála míry plnění v oblasti C.....	37
Tabulka 9 – Skutečný harmonogram klíčových činností mid-term evaluace SCLLD MAS Frýdlantsko – Beskydy	62

Seznam grafů

Graf 1- Grafické znázornění míry plnění evaluačních otázek v oblasti B	59
Graf 2 - Grafické znázornění míry plnění evaluačních otázek v oblasti C	61



Seznam zkratk

APP	- Analýza problémů a potřeb
ČR	- Česká republika
ČSÚ	- Český statistický úřad
EO	- Evaluační otázka
EU	- Evropská unie
EZFRV	- Evropský zemědělský fond pro rozvoj venkova
FNaP	- Formální náležitosti a přijatelnost
IROP	- Integrovaný regionální operační program
MAP	- místní akční plán
MAS	- Místní akční skupina
MMR–ORP	- Ministerstvo pro místní rozvoj, odbor regionální politiky
MPIN	- Metodický pokyn pro využití integrovaných nástrojů v programovém období 2014–2020
NS MAS	- Národní síť Místních akčních skupin ČR
OPZ	- Operační program Zaměstnanost
OP ŽP	- Operační program Životní prostředí
PR	- Programový rámec
PRV	- Program rozvoje venkova
ŘO	- Řídicí orgán
SCLLD	- Strategie komunitně vedeného místního rozvoje
VH	- Věcné hodnocení



1. Cíle mid-term evaluace realizace SCLLD na úrovni MAS

Cílem mid-term evaluace realizace SCLLD MAS Frýdlantsko – Beskydy, z.s. je provedení hodnocení realizace integrované strategie komunitně vedeného místního rozvoje na úrovni nositele, tj. MAS Frýdlantsko – Beskydy, z.s., v programovém období 2014–2020. Hodnotitel (evaluátor) provádí evaluaci na základě Zadání vydaného MMR-ORP¹.

MAS Frýdlantsko – Beskydy, z.s. provádí hodnocení s využitím předepsaných metod a postupů a za dodržení minimálního stanoveného rozsahu šetření zodpovídá stanovené evaluační otázky a jejich podotázky (v Oblasti B a C) a vyhodnotí stanovené procesy a činnosti (v Oblasti A).

Cíli mid-term evaluace realizace SCLLD je:

1. zhodnotit relevanci nastavení (zacílení) programových rámců SCLLD za účelem včasné identifikace případných nedostatků a prevence nevyčerpání alokace v jednotlivých programových rámcích,
2. zhodnotit nastavení činností a procesů realizovaných MAS Frýdlantsko – Beskydy, z.s. v souvislosti s implementací SCLLD za účelem včasné identifikace jejich špatného nastavení, odstranění nedostatků a zefektivnění činností a procesů,
3. zhodnotit pokrok v plnění cílů programových rámců SCLLD a identifikace případných bariér a definice vhodných opatření vedoucích k lepšímu naplňování (dosahování) stanovených cílů,
4. zhodnotit a prokázat případný příspěvek SCLLD ke vzniku přidané hodnoty v území MAS Frýdlantsko – Beskydy, z.s..

Souhrnně lze tedy říci, že mid-term evaluace realizace SCLLD slouží k:

1. včasnému rozpoznání případných nedostatků v nastavení a realizaci SCLLD,
2. navržení vhodných opatření pro eliminaci identifikovaných nedostatků, přičemž ideálně by mělo být následujícím krokem, který však již není součástí samotné evaluace:
 - a. vytvoření předpokladů pro zavedení navržených opatření do praxe a jejich následná implementace.

Hlavním uživatelem výstupů mid-term evaluace je Místní akční skupina Frýdlantsko-Beskydy jako nositel Strategie komunitně vedeného místního rozvoje MAS Frýdlantsko – Beskydy, z.s.

¹ Viz <http://mmr.cz/cs/Microsites/Uzemni-dimenze/Evaluace-IN>.



2. Odpovědi na evaluační otázky, doporučení (opatření)

Oblast A – Interní procesy a postupy implementace SCLLD na úrovni nositele SCLLD

MAS Frýdlantsko – Beskydy, z.s. provádí evaluaci interních procesů a postupů implementace SCLLD na úrovni MAS vyplněním níže uvedených sebeevaluačních tabulek, a to na základě **svých znalostí a zkušeností z dosavadní realizace SCLLD**. Na hodnocení oblasti A se v MAS Frýdlantsko – Beskydy, z.s. podíleli pracovníci MAS/členové orgánů MAS/ostatní, uvedení v tabulce č. 1.

Tabulka 1 – Přehled osob zapojených do evaluace v Oblasti A – Interní procesy a postupy implementace SCLLD na úrovni MAS

Jméno a příjmení	pracovník MAS / člen orgánu MAS / ostatní
Ing. Zuzana Pavlisková	Manažer MAS
Ing. Martina Havelková	Metodický pracovník MAS
Bc. Sandra Genčiová, MBA	Pracovník MAS (DPP)

Účelem hodnocení v Oblasti A je pomocí zralé úvahy identifikovat nejdůležitější pozitivna a negativa, nikoliv zpracovat vyčerpávající výčet pozitiv a negativ. MAS Frýdlantsko – Beskydy, z.s. se zaměřuje právě na taková, pro která lze navrhnout vhodná opatření s vysokou pravděpodobností jejich implementace (v aktuálním, případně budoucím programovacím období).

Níže uvedené tabulky MAS vyplnila na základě **svých zkušeností a znalostí**. Postup vyplnění jednotlivých hodnotících tabulek je následovný:

1. MAS u každého procesu zváží a zodpoví následující otázky:

- Jak jsme tuto činnost dělali?
- Kdo tuto činnost vykonával?
- Proč jsme postupovali tak, jak jsme postupovali?
- Co konkrétně nám v rámci dané činnosti působí největší problém/y?
- Jak bychom mohli příště postupovat lépe (efektivněji, správně)?
- Daří se nám dodržovat termíny, které jsme si nastavili? Pokud ne, proč tomu tak je?
- Jaké postupy a činnosti se nám osvědčily?

2. Na základě odpovědí na výše uvedené otázky k jednotlivým činnostem MAS do tabulky zapíše:

- Nalezená pozitivna provádění dané činnosti (případy dobré praxe v dané činnosti, klíčové faktory činnosti na její správné a efektivní fungování)
- Nalezená negativa provádění dané činnosti (případy špatné praxe v dané činnosti, klíčové negativní skutečnosti, nedostatky, které negativně ovlivňují provádění dané činnosti na MAS),
- Návrh opatření, jak se v budoucnu daným negativům vyhnout, opatření pro zlepšení (zrychlení, zefektivnění) dané činnosti.

3. Formulace (výběr) klíčových závěrů k danému procesu v části „Klíčové závěry“.

Při hodnocení jednotlivých procesů, respektive činností MAS Frýdlantsko – Beskydy, z.s. využívá zejména následující zdroje dat a informací / metody:



- analýzy obsahu příslušných interních dokumentů² a záznamů³ MAS (např. Implementační část SCLLD, interní postupy MAS ve vztahu k implementaci jednotlivých programových rámců, seznamy žadatelů, záznamy z hodnocení a výběru projektů, analýza rizik – zejména rizika finanční a organizační atp.),
- analýzy dat a informací z MS2014+ (ve vztahu k výzvám MAS, hodnocení MAS atd.),
- brainstorming/skupinová diskuse pracovníků MAS.

Hodnocené procesy

MAS Frýdlantsko – Beskydy, z.s. hodnotí následující procesy probíhající na MAS:

1. **Proces: Příprava výzev**
2. **Proces: Vyhlášení výzev a příjem žádostí**
3. **Proces: Hodnocení žádostí o dotaci a výběr projektů**
4. **Proces: Animační činnost (animace a komunikace)**

² Dokument – předepisuje určité postupy (tj. např. Interní postupy MAS pro IROP apod.).

³ Záznam – poskytuje důkaz o tom, že postupy jsou realizovány v souladu s dokumenty (tj. záznam je např. zápis z jednání výběrového orgánu, prezenční listina atp.).



Sebehodnocení jednotlivých procesů a činností

Tabulka 2 – Sebeevaluační tabulka – 1. Proces: Příprava výzev

1. Proces: Příprava výzev PROGRAMOVÝ RÁMEC: IROP, OPZ ⁴			
Činnost	Pozitiva (příklady dobré praxe; klíčové faktory s pozitivním vlivem na danou činnost)	Negativa: příčina + důsledek (příklady špatné praxe; klíčové faktory s negativním vlivem na danou činnost)	Opatření (jak se může MAS uvedeným negativům v budoucnu vyhnout?)
<i>Shromáždění podkladů (vzorů, šablon, sledování aktualizací)</i>	<ul style="list-style-type: none"> Kancelář MAS si veškeré aktualizace podkladů (vzorů, šablon, pravidel apod.) pravidelně ukládá a starší verze předává do archivu. 	<ul style="list-style-type: none"> Nepozornost, nesoustředěnost pracovníka MAS při shromažďování podkladů. 	<ul style="list-style-type: none"> Zlepšit plánování prací s větší soustředěností a s dostatečným časovým předstihem.
<i>Příprava textu výzvy (vč. návrhu alokace výzvy)</i>	<ul style="list-style-type: none"> MAS se striktně drží vzorů textu výzev poskytnuté ŘO. 	<ul style="list-style-type: none"> Delší časová příprava výzev a schvalování výzev, než bylo plánováno v harmonogramu. 	<ul style="list-style-type: none"> Příprava výzev pracovníkem MAS s časovým předstihem. Avšak zde hrozí riziko aktualizace podkladů pro přípravu výzvy.
<i>Příprava součástí výzvy (např. kontrolní listy, preferenční kritéria)</i>	<ul style="list-style-type: none"> MAS pracuje s jednotnými vzory kontrolních listů. 	<ul style="list-style-type: none"> Kritéria věcného hodnocení jsou téměř striktně daná (MAS nemá prostor pro přidání svých kritérií dle potřeb v území). 	<ul style="list-style-type: none"> Opatření není v kompetenci MAS, avšak může toto negativum řešit přímo s daným ŘO.
<i>Schválení výzvy odpovědným orgánem MAS</i>	<ul style="list-style-type: none"> Spolupráce kanceláře MAS a Výkonné rady MAS je na výborné úrovni – probíhá průběžné informování a tím dochází k předcházení případným problémům. 		

⁴ Černý text se týká všech OP, červený text se týká IROP a zelený text OPZ



1. Proces: Příprava výzev PROGRAMOVÝ RÁMEC: IROP, OPZ ⁴			
	<ul style="list-style-type: none"> • Velmi pružně nastavené fungování rozhodovacího orgánu – orgány MAS mají možnost schvalovat per rollam. 		
<i>Příprava interních předpisů (postupů) pro implementaci PR, vč. jejich schvalování odpovědnými orgány MAS</i>	<ul style="list-style-type: none"> • MAS vychází z vypracovaného vzoru ŘO. 		
<i>Uveřejňování informací (např. avíza výzev, pozvánky, výzvy ad.) a komunikace s potenciálními žadateli</i>	<ul style="list-style-type: none"> • MAS pravidelně komunikuje s potenciálními žadateli. • Samozřejmostí je pravidelná komunikace s veřejností prostřednictvím webové stránky, sociální sítě a místních zpravodajů. 		
<i>Komunikace s nadřazenými orgány při přípravě výzev</i>	<ul style="list-style-type: none"> • Pravidelná konzultace při přípravě výzvy. • Nekonzultujeme věci, které můžeme sami nastudovat a dohledat, ale pouze sporné či nejasné záležitosti. 	<ul style="list-style-type: none"> • Na počátku se MAS příliš nedařila komunikace s přiřazeným pracovníkem MMR, tato situace se pak později vyřešila. • V OPZ je komplikovaná komunikace s přiřazeným pracovníkem, který má pouze obecné znalosti, dlouhá kontrola a neustálá nepřítomnost (nemocenská), MAS musí často konzultovat s jinými pracovníky MPSV. 	<ul style="list-style-type: none"> • MAS může požádat ŘO o změnu projektového manažera.



PROGRAMOVÝ RÁMEC: PRV			
Činnost	Pozitiva (příklady dobré praxe; klíčové faktory s pozitivním vlivem na danou činnost)	Negativa: příčina + důsledek (příklady špatné praxe; klíčové faktory s negativním vlivem na danou činnost)	Opatření (Jak se může MAS uvedeným negativům v budoucnu vyhnout?)
Shromáždění podkladů (vzorů, šablon, sledování aktualizací)	<ul style="list-style-type: none"> Kancelář MAS si veškeré aktualizace podkladů (vzorů, šablon, pravidel apod.) pravidelně ukládá a starší verze předává do archivu. 	<ul style="list-style-type: none"> Nepozornost, nesoustředěnost pracovníka MAS při shromažďování podkladů. 	<ul style="list-style-type: none"> Zlepšit plánování prací s větší soustředěností a s dostatečným časovým předstihem.
Příprava textu výzvy (vč. návrhu alokace výzvy)	<ul style="list-style-type: none"> MAS se striktně drží vzorů textu výzev poskytnuté ŘO. 	<ul style="list-style-type: none"> Delší příprava výzvy PRV na MAS z důvodu nezkušenosti pracovníka MAS s Programem rozvoje venkova a jeho zaškolením. 	<ul style="list-style-type: none"> Včasné proškolení pracovníka MAS v PRV, konzultace nejasných záležitostí s RO SZIF a práce se získanými zkušenostmi v praxi.
Příprava součástí výzvy (např. kontrolní listy, preferenční kritéria)	<ul style="list-style-type: none"> Výborná spolupráce při výměně zkušeností s MAS, které již měly první výzvy z PRV realizovány. MAS pracuje s jednotnými vzory kontrolních listů. 	<ul style="list-style-type: none"> Delší příprava první výzvy za strany MAS z výše uvedených důvodů (chybějící praxe s PRV). 	<ul style="list-style-type: none"> Včasné proškolení pracovníka MAS v PRV, konzultace nejasných záležitostí s RO SZIF a práce se získanými zkušenostmi v praxi.
Schválení výzvy odpovědným orgánem MAS	<ul style="list-style-type: none"> Spolupráce kanceláře MAS a Výkonné rady MAS je na výborné úrovni – probíhá průběžné informování a tím dochází předcházení případným problémům. Velmi pružně nastavené fungování rozhodovacího orgánu – orgány MAS mají možnost schvalovat per rollam. 		
Příprava interních předpisů (postupů) pro implementaci PR, vč. jejich schvalování odpovědnými orgány MAS	<ul style="list-style-type: none"> MAS vychází z vypracovaného vzoru ŘO. 		
Uveřejňování informací (např. avíza výzev, pozvánky,	<ul style="list-style-type: none"> MAS pravidelně komunikuje s potenciálními žadateli. 		



<i>výzvy ad.) a komunikace s potenciálními žadateli</i>	<ul style="list-style-type: none">• Samozřejmostí je pravidelná komunikace s veřejností prostřednictvím webové stránky, sociální sítě a místních zpravodajů.		
<i>Komunikace s nadřazenými orgány při přípravě výzev</i>	<ul style="list-style-type: none">• Pravidelná konzultace při přípravě výzvy.• Nekonzultujeme věci, které můžeme sami nastudovat a dohledat, ale pouze sporné či nejasné záležitosti.		

Klíčové závěry/zjištění a doporučení k 1. Procesu: Příprava výzev:

K pozitivním klíčovým závěrům v procesu Příprava výzev patří aktivní přístup při přípravě výzev MAS pracovníků MAS, kteří disponují dlouholetou praxí v oboru evropských dotací a strategického plánování. Také aktivně komunikují s aktéry v území a zjišťují potencionální projektové záměry.

K nejvýznamnějšímu negativnímu zjištění v dané oblasti se řadí příprava výzvy PRV a jejich příloh z důvodu nezkušeností pracovníků MAS s tímto programem. Avšak pracovníci MAS aktivně využili spolupráci s jinými MAS, které již měly první výzvy z PRV vyhlášeny, a také komunikovali s pracovníky RO SZIF. Při přípravě další výzvy již pracovníci MAS využili svých získaných zkušeností ze školení a z praxe.



Tabulka 3 – Sebeevaluační tabulka – 2. Proces: Vyhlášení výzev a příjem žádostí

2. Proces: Vyhlášení výzev a příjem žádostí PROGRAMOVÝ RÁMEC: IROP, OPZ ⁵			
Činnost	Pozitiva (příklady dobré praxe; klíčové faktory s pozitivním vlivem na danou činnost)	Negativa: příčina + důsledek (příklady špatné praxe; klíčové faktory s negativním vlivem na danou činnost)	Opatření (Jak se může MAS uvedeným negativům v budoucnu vyhnout?)
Shromáždění metodických podkladů pro práci s MS2014+/PF	<ul style="list-style-type: none"> Kancelář MAS pracuje s metodickými podklady při zadávání výzvy do systému, čímž se preventivně vyvaruje možným nedostatkům. 		
Školení	<ul style="list-style-type: none"> Účast pracovníků MAS na seminářích pořádaných ŘO. 		
Zadání výzvy do MS/PF	<ul style="list-style-type: none"> Zadávání výzvy do MS 2014+ dle příručky. 		
Provádění změn ve výzvách			
Příprava a realizace semináře pro žadatele	<ul style="list-style-type: none"> Při přípravě prezentace k semináři pro žadatele může MAS využít vzor MPSV. Účast zaměstnanců MPSV na semináři MAS pro žadatele. 	<ul style="list-style-type: none"> Při prvních seminářích pro žadatele byly prezentovány potencionálním žadatelům pouze teoretické znalosti ze specifických pravidel apod. 	<ul style="list-style-type: none"> Využití získaných znalostí z praxe pro další semináře (potenciální žadatelé jsou proškolení díky zkušenostem z praxe získaných od příjemců z první výzvy).
Konzultační činnost pro žadatele (průběh, množství dotazů, složitost dotazů, dostupnost informací)	<ul style="list-style-type: none"> Konzultace složitějších dotazů s CRR a MPSV. Výměna zkušeností s ostatními MAS. Možnost zasílat projektové záměry potenciálních žadatelů přímo pracovníkům MPSV (oblast 	<ul style="list-style-type: none"> Pracovníci MAS nebyli schopni na některé dotazy ze strany potencionálních žadatelů z důvodu nezkušenosti odpovědět, avšak měli možnost se obrátit s dotazem na ŘO. 	<ul style="list-style-type: none"> Využití získaných znalostí z praxe pro další konzultační činnost.

⁵ Černý text se týká všech OP, červený text se týká IROP a zelený text OPZ



	sociálního podnikání) ještě před podáním ŽoD.		
Příjem žádostí o dotaci		<ul style="list-style-type: none"> Nezkušenost žadatelů při podávání žádostí o podporu v MS 2014+. 	<ul style="list-style-type: none"> Kladení většího důrazu na potencionální žadatele při seminářích, které zahrnují i prezentaci k systému MS2014+. Poskytování osobních konzultací z oblasti práce s MS 2014+.
Informování o výzvách (kdo, kdy, kým, mají žadatelé potřebné informace?)	<ul style="list-style-type: none"> MAS informuje potenciální žadatele o budoucích výzvách prostřednictvím regionálních novin, webových stránek MAS a sociální sítě. Pokud jsou žadatelé obce a školy, pak MAS zasílá avízo o výzvách přímo na konkrétní subjekty prostřednictvím emailu. Výzvy plánujeme dle připravenosti potenciálních žadatelů. 		
PROGRAMOVÝ RÁMEC: PRV			
Činnost	Pozitiva (příklady dobré praxe; klíčové faktory s pozitivním vlivem na danou činnost)	Negativa: příčina + důsledek (příklady špatné praxe; klíčové faktory s negativním vlivem na danou činnost)	Opatření (Jak se může MAS uvedeným negativům v budoucnu vyhnout?)
Shromáždění metodických podkladů pro práci s MS2014+/PF	<ul style="list-style-type: none"> Kancelář MAS pracuje s metodickými podklady při zadávání výzvy do systému, čímž se preventivně vyvaruje možným nedostatkům. 	<ul style="list-style-type: none"> Špatná orientace na webových stránkách SZIF. 	<ul style="list-style-type: none"> Navrhnout ŘO zjednodušení v architektuře webových stránek SZIF.
Školení		<ul style="list-style-type: none"> Nerealizování školení ze strany SZIF (nedostatek informací pro pracovníky MAS). 	<ul style="list-style-type: none"> Navrhnout osobní setkávání pracovníků RO SZIF s pracovníky MAS.
Zadání výzvy do MS/PF	<ul style="list-style-type: none"> Zadávání výzvy dle zveřejněného návodu k PF. 		
Provádění změn ve výzvách			



<i>Příprava a realizace semináře pro žadatele</i>	<ul style="list-style-type: none">• Dostupné podklady a Pravidla pro přípravu semináře.• Velice dobrá spolupráce a komunikace s jinými MAS.• Veliký zájem ze strany potenciálních žadatelů.		
<i>Konzultační činnost pro žadatele (průběh, množství dotazů, složitost dotazů, dostupnost informací)</i>	<ul style="list-style-type: none">• Konzultace složitějších dotazů s RO SZIF Opava a SZIF Praha.• Výměna zkušeností s ostatními MAS.	<ul style="list-style-type: none">• I přes nastudování pravidel, dochází k neschopnosti odpovědět na dotaz ze strany potenciálních žadatelů z důvodu možného dvojího výkladu pravidel.	<ul style="list-style-type: none">• Sdílení zkušeností s ostatními MAS a využití získaných zkušeností z praxe při další konzultační činnosti.
<i>Příjem žádostí o dotaci (PRV – listinné přílohy)</i>		<ul style="list-style-type: none">• Nezkušenost žadatelů při podávání žádostí o dotaci v PF.	<ul style="list-style-type: none">• Kladení většího důrazu v oblasti podávání žádosti o dotaci prostřednictvím PF na potenciální žadatele při seminářích, které zahrnují i prezentaci k systému MS2014+.• Poskytování osobních konzultací z oblasti práce s PF.
<i>Informování o výzvách (kdo, kdy, kým, mají žadatelé potřebné informace?)</i>	<ul style="list-style-type: none">• MAS informuje potenciální žadatele o budoucích výzvách prostřednictvím regionálních novin, webových stránek MAS a sociální sítě.• Úspěšnost informování dokazuje především velký zájem o PRV ze strany potenciálních žadatelů.		

Klíčové závěry/zjištění a doporučení k 2. Procesu: Vyhlášení výzev a příjem žádostí:

Klíčovými zjištěními procesu Vyhlášení výzev a příjmu žádostí jsou komplikace při realizaci seminářů a konzultační činnosti. Pracovníci MAS neuměli podat odpovědi na některé složitější (nejednoznačné) dotazy ze strany potenciálních žadatelů také z důvodu nezkušenosti např. s PRV. Avšak pracovníci MAS se obraceli s dotazy na ŘO jednotlivých operačních programů, také často v rámci síťování sdíleli zkušenosti s realizací SCLLD s ostatními MAS. Následně získané zkušenosti a informace implementovali pracovníci MAS do praxe při realizování dalších seminářů a samozřejmě i v konzultační činnosti.



Tabulka 4 – Sebeevaluační tabulka – 3. Proces: Hodnocení žádosti o dotaci a výběr projektů

3. Proces: Hodnocení žádostí o dotaci a výběr projektů PROGRAMOVÝ RÁMEC: IROP, OPZ ⁶			
Činnost	Pozitiva (příklady dobré praxe; klíčové faktory s pozitivním vlivem na danou činnost)	Negativa: příčina + důsledek (příklady špatné praxe; klíčové faktory s negativním vlivem na danou činnost)	Opatření (Jak se může MAS uvedeným negativům v budoucnu vyhnout?)
Školení hodnotitelů (věcné hodnocení)		<ul style="list-style-type: none"> Noví členové výběrové rady nemají ve většině případů zkušenosti s hodnocením projektů. 	<ul style="list-style-type: none"> Pravidelné podrobné proškolení všech členů orgánů MAS, kteří se zapojují do procesu hodnocení projektů. V praxi již pracovníci MAS připravili školení, kde členy výběrové rady podrobně seznámili s jednotlivými projekty a vysvětlili, kde naleznou odpovědi na konkrétní otázky kontrolních listů.
Kontrola FNaP (vč. opakované kontroly, je-li to dle pravidel příslušného programu možné)	<ul style="list-style-type: none"> Zkušenosti pracovníků MAS (MAS zaměstnává bývalé zaměstnance CRR a ÚRR). 		
Spolupráce s (externími) hodnotiteli (výběr, zadávání, komunikace, kvalita výstupů – částkových kontrolních listů atp.)	<ul style="list-style-type: none"> Výběr externího hodnotitele byl proveden na základě osobních zkušeností jiných MAS. 		
Příprava a předávání podkladů členům hodnotícího orgánu, předání podkladů (záznamy)		<ul style="list-style-type: none"> Velké množství podkladů, které musí členové výběrové rady nastudovat před samotným procesem hodnocení projektů. 	<ul style="list-style-type: none"> Kancelář MAS členům výběrové rady zasilá veškeré podklady k hodnocení, včetně připraveného podrobného návodu, jak se jednotlivé projekty hodnotí.

⁶ Černý text se týká všech OP, červený text se týká IROP a zelený text OPZ



Informování o datech jednání orgánů MAS (vč. komunikace s ŘO, příprava pozvánek, distribuce, dodržování lhůt stanovených ŘO a v interních postupech k jednotlivým programovým rámcům)	<ul style="list-style-type: none">Kancelář MAS má vytvořený check-list s danými termíny pro jednotlivé operační programy a tím předchází riziku nedodržování předepsaných lhůt.		
Věcné hodnocení výběrovým orgánem MAS (vč. např. zpracování závěrečného kontrolního listu a zápisu)		<ul style="list-style-type: none">Malá připravenost k jednání ve věci věcného hodnocení projektů členů výběrové rady.	<ul style="list-style-type: none">Kladení většího důrazu na připravenost členů k jednání při školení členů všech orgánů MAS, které jsou zapojeni do procesu hodnocení projektů.
Vyřizování přezkumného řízení			
Uveřejňování záznamů (přehled podpořených projektů, zápisy atp.)	<ul style="list-style-type: none">V rámci webových stránek a regionálního tisku informujeme veřejnost o podpořených projektech – osvědčilo se nám to a přilákalo další zájemce o doposud málo žádané sociální podnikání		
Informování žadatelů o výsledcích hodnocení FNaP a VH (prostřednictvím MS2014+/e-mailem)			
Postoupení vybraných žádostí řídicím orgánům (MS/Portál farmáře)		<ul style="list-style-type: none">Po předání ŘO v rámci ZoZ MAS není informována o tom, co se na projektu děje v rámci realizace (vyjma změn, ke kterým se MAS musí vyjádřit).	<ul style="list-style-type: none">Navrhnout ŘO, aby byla MAS přidána do seznamu subjektů, které jsou automaticky informovány prostřednictvím depeše o změně finálního stavu na projektu.



PROGRAMOVÝ RÁMEC: PRV			
Činnost	Pozitiva (příklady dobré praxe; klíčové faktory s pozitivním vlivem na danou činnost)	Negativa: příčina + důsledek (příklady špatné praxe; klíčové faktory s negativním vlivem na danou činnost)	Opatření (Jak se může MAS uvedeným negativům v budoucnu vyhnout?)
Školení hodnotitelů (věcné hodnocení)		<ul style="list-style-type: none"> Noví členové výběrové rady nemají ve většině případů zkušenosti s hodnocením projektů. 	<ul style="list-style-type: none"> Pravidelné podrobné proškolení všech členů orgánů MAS, kteří se zapojují do procesu hodnocení projektů. V praxi již pracovníci MAS připravili školení, kde členy výběrové rady podrobně seznámili s jednotlivými projekty a vysvětlili, kde naleznou odpovědi na konkrétní otázky kontrolních listů.
Kontrola FNaP (vč. opakované kontroly, je-li to dle pravidel příslušného programu možné)		<ul style="list-style-type: none"> Nezkušenost pracovníků MAS zapříčinila delší administrativní kontrolu projektů přijatých do výzvy PRV. 	<ul style="list-style-type: none"> Využití získaných zkušeností s hodnocením v rámci první výzvy PRV.
Spolupráce s (externími) hodnotiteli (výběr, zadávání, komunikace, kvalita výstupů – částkových kontrolních listů atp.)			
Příprava a předávání podkladů členům hodnotícího orgánu, předání podkladů (záznamy)			
Informování o datech jednání orgánů MAS (vč. komunikace s ŘO, příprava pozvánek, distribuce, dodržování lhůt stanovených ŘO a v interních postupech)	<ul style="list-style-type: none"> Kancelář MAS má vytvořený check-list s danými termíny pro jednotlivé operační programy, a tím předchází riziku nedodržování předepsaných lhůt. 		



<i>k jednotlivým programovým rámcům)</i>			
<i>Věcné hodnocení výběrovým orgánem MAS (vč. např. zpracování závěrečného kontrolního listu a zápisu)</i>		<ul style="list-style-type: none"> Malá připravenost k jednání ve věci věcného hodnocení projektů členů výběrové rady. 	<ul style="list-style-type: none"> Kladení většího důrazu na připravenost členů k jednání při školení členů všech orgánů MAS, které jsou zapojeni do procesu hodnocení projektů.
<i>Vyřizování přezkumného řízení</i>			
<i>Uveřejňování záznamů (přehled podpořených projektů, zápisy atp.)</i>	<ul style="list-style-type: none"> V rámci webových stránek a regionálního tisku informujeme veřejnost o podpořených projektech. 		
<i>Informování žadatelů o výsledcích hodnocení FNaP a VH (prostřednictvím MS2014+/e-mailem)</i>	<ul style="list-style-type: none"> MAS pravidelně sleduje dané termíny a neprodleně informuje žadatele o výsledcích hodnocení z různých fází hodnocení prostřednictvím Portálu farmáře a emailu. Např. také upozorňuje žadatele na riziko opožděného podání chybějících podkladů, které by mohlo vést ke zbytečnému vyřazení projektu z hodnocení. 		
<i>Postoupení vybraných žádostí řídicím orgánům (MS/Portál farmáře)</i>			

Klíčové závěry/zjištění a doporučení k 3. Procesu: Hodnocení žádostí o dotace a výběr projektů:

Mezi pozitivní klíčové zjištění v procesu Hodnocení žádostí o dotace a výběru projektů patří dodržování povinností MAS, které vyplývají z MPIN pro nositele IN a pravidel jednotlivých RO. Např. dodržování předepsaných lhůt. Mezi další zjištění s pozitivním vlivem na proces je pracovníky MAS připravený návod na věcné hodnocení projektů pro členy výběrové rady.

Ke klíčovým zjištěním s negativním vlivem lze přiřadit počáteční nezkušenost pracovníků MAS s PRV, které se odrazilo zejména při administrativní kontrole přijatých žádostí, kdy došlo k nejasnostem v kontrolních listech. To vedlo k častým konzultacím s pracovníky



EVROPSKÁ UNIE
Evropský fond pro regionální rozvoj
Integrovaný regionální operační program



MINISTERSTVO
PRO MÍSTNÍ
ROZVOJ ČR

RO SZIF a tým k časovému prodlení při hodnocení. Jako opatření je navrženo využít získaných zkušeností z praxe při dalším hodnocení. Toho také pracovníci MAS následovně využili a své získané poznatky z praxe aplikovali při dalším hodnocení žádostí o podporu/dotaci v jednotlivých operačních programech.



Tabulka 5 – Sebeevaluační tabulka – 4. Proces: Animační činnost

4. Proces: Animační činnost (animace a komunikace)			
Činnost	Pozitiva (příklady dobré praxe; klíčové faktory s pozitivním vlivem na danou činnost)	Negativa: příčina + důsledek (příklady špatné praxe; klíčové faktory s negativním vlivem na danou činnost)	Opatření (Jak se může MAS uvedeným negativům v budoucnu vyhnout?)
Volba nástrojů komunikace (např. web MAS, web obcí, mikroregionu, tištěná média, letáky atp.)	<ul style="list-style-type: none"> MAS používá ke komunikaci webové stránky MAS, také sociální sítě, kde má MAS svou stránku, regionální noviny obcí. Nejvyšší kvalitu komunikace kancelář MAS vnímá v osobních setkání s potenciálními žadateli. Rovněž se pravidelně rozesílají informační emaily, vydává se výročí zpráva MAS. 		
Příprava informačních článků/tiskových zpráv apod. (příp. schvalování)		<ul style="list-style-type: none"> MAS informuje o připravovaných výzvách a schválených projektech, avšak se zatím nejedná o čtivé články (např. o realizovaných projektových záměrech v území, které byly podpořeny prostřednictvím MAS). Klíčovým důvodem je zpožděná realizace SCLLD. 	<ul style="list-style-type: none"> Připravit články/TZ, které budou informovat o zrealizovaných projektech, a to v tiskovinách vydávaných v mikroregionu a na webových stránkách MAS, kde je již k tomu připraven samotný modul.
Uveřejňování na webu MAS (v jiných médiích)		<ul style="list-style-type: none"> MAS informuje o připravovaných výzvách a schválených projektech prostřednictvím uveřejňování na webových stránkách MAS, avšak se zatím nejedná o čtivé články (např. o realizovaných projektových záměrech v území, které byly podpořeny prostřednictvím MAS). Klíčovým důvodem je zpožděná realizace SCLLD. 	<ul style="list-style-type: none"> Uveřejňovat články/TZ, které budou informovat o zrealizovaných projektech, a to v tiskovinách vydávaných v mikroregionu a na webových stránkách MAS, kde je již k tomu připraven samotný modul.



4. Proces: Animační činnost (animace a komunikace)			
Činnost	Pozitiva (příklady dobré praxe; klíčové faktory s pozitivním vlivem na danou činnost)	Negativa: příčina + důsledek (příklady špatné praxe; klíčové faktory s negativním vlivem na danou činnost)	Opatření (Jak se může MAS uvedeným negativům v budoucnu vyhnout?)
<i>Získávání informací od potenciálních žadatelů – komunikace</i>	<ul style="list-style-type: none">Znalost aktérů v území, pravidelné setkání s partnery MAS a účast pracovníka MAS na zasedáních mikroregionu.		

Klíčové závěry/zjištění a doporučení k 4. Procesu: Animační činnost (animace a komunikace):

Klíčovými pozitivním zjištěními v procesu Animační činnosti jsou volby komunikačních nástrojů, které si MAS zvolila. Pracovníci MAS informují občany prostřednictvím webových stránek MAS, sociálních sítí, kde se nabízí možnost rychlého sdílení informace, také zasílá aktuální informace svým aktérům v území emailem či komunikuje telefonicky. Avšak v konkrétních případech pracovníci MAS upřednostňují osobní kontakt s aktéry v území (např. s vedením obcí a školskými zařízeními, s potencionálními žadateli aj.). Osobní komunikace se nejvíce osvědčily při samotných přípravách výzev MAS a také při konzultacích jednotlivých projektových záměrů.

Mezi klíčové zjištění s negativním vlivem na proces Animační činnosti patří prozatímni nevydávání (neuveřejňování) čtivých informačních článků a tiskových zpráv o zrealizovaných projektových záměrech, které byly podpořeny prostřednictvím MAS, a to z důvodu zpoždění začátku realizace samotné SCLLD. Dále Animační činnost také ovlivňuje i fakt, že žádný ze stávajících pracovníků MAS nebyl u tvorby SCLLD. Pracovníci MAS tak nebyli přítomni u žádného jednání pracovních skupin a nebyl vytvořen ani žádný seznam s potencionálními projektovými záměry, čímž měli pracovníci MAS ztížené počáteční podmínky animační činnosti SCLLD.



Oblast B – Relevance SCLLD

Cílem evaluace v rámci oblasti B. Relevance SCLLD je zhodnocení relevance SCLLD, a to ve dvou rovinách:

- 1) relevance zaměření SCLLD ve vztahu k aktuálním problémům a potřebám území MAS Frýdlantsko – Beskydy, z.s.,
- 2) soulad zaměření SCLLD MAS Frýdlantsko – Beskydy, z.s. s aktuálně platnými strategickými dokumenty příslušné regionální a národní úrovně.

V rámci evaluace oblasti B tedy MAS Frýdlantsko – Beskydy, z.s., vyhodnotila, zda vymezené cíle a programové rámce (resp. jejich složení) jsou pro její území stále vhodné/relevantní. Tj. obecně řečeno odpoví na otázky typu:

1. ***Jdeme správným směrem?***
2. ***Jsou naše cíle stále platné a dosažitelné?***
3. ***Je žádoucí nadále realizovat intervence tak, jak jsme si to naplánovali před 3–5 lety při přípravě strategie?***
4. ***Podporujeme správné aktivity (projekty) odpovídající našim cílům?***
5. ***Alokujeme finanční prostředky na správné intervence (aktivity, projekty), po kterých je v našem území poptávka?***

Prostřednictvím hodnocení této oblasti MAS Frýdlantsko – Beskydy, z.s. ověřuje, že alokuje prostředky do vhodných opatření (kde jsou žadatelé, a která řeší problémy daného území, tj. přispějí k jeho rozvoji), a dále zda je/není třeba v SCLLD některá opatření v programových rámcích přidat či ubrat, vč. potřebných argumentů, proč tomu tak je.

V neposlední řadě MAS Frýdlantsko – Beskydy, z.s. ověřuje platnost analytických závěrů SCLLD (může aktualizovat Analytickou část SCLLD, ale nemusí) a zpracuje, případně aktualizuje jednoduchou intervenční logiku strategie.

Při hodnocení této oblasti se MAS Frýdlantsko – Beskydy, z.s. zaměřuje na programové rámce, případně na cíle a opatření mimo programové rámce, k jejichž dosažení byly v území provedeny jakékoliv aktivity (které jsou MAS známy).

Evaluace v rámci oblasti B zodpovídá tyto základní evaluační **otázky a jejich podotázky**:

- B.1 Do jaké míry jsou východiska pro realizaci SCLLD, tj. závěry SWOT analýzy a Analýzy problémů a potřeb (APP) a identifikovaná rizika stále platná?
- B.2 Do jaké míry odpovídají cíle a opatření SCLLD aktuálním problémům a potřebám území MAS?
- B.3 Do jaké míry jsou alokované finanční prostředky na jednotlivá opatření/fiche programových rámců dostatečné pro vyřešení identifikovaných problémů a potřeb v území MAS?
- B.4 Do jaké míry obsahují programové rámce právě taková opatření/fiche, o které je ze strany potenciálních žadatelů zájem?

Klíčovým nástrojem při zodpovídání evaluačních otázek a jejich podotázek v části B jsou tyto metody:

- Obsahová analýza
- Focus Group (fokusní skupina)
- Syntéza poznatků

Obecná logika (postup) zodpovídání evaluačních otázek v oblasti B – Relevance SCLLD:



1. Shromáždění dostupných dat, dokumentů (SWOT, APP, Analýza rizik, programové rámce atd.) a záznamů
2. → jejich zpracování: obsahová analýza, zpracování jednoduché intervenční logiky, příprava podkladů pro jednání *Focus Group* →
3. projednání, skupinová diskuse (zaměřená na získání informací k zodpovězení podotázek, respektive evaluačních otázek oblasti B.), sběr informací od stakeholderů na setkání *Focus Group* →
4. zpracování záznamů: podrobný zápis z *Focus Group*, případně zvuková nahrávka z jednání *Focus Group* →
5. formulace odpovědí na podotázky →
6. syntéza/shrnutí odpovědí na podotázky: formulace odpovědí na evaluační otázky →
7. identifikace hlavních zjištění →
8. vypracování návrhů pro zlepšení implementace (výkonnosti, výsledků ad.) SCLLD, vypracování návrhů na úpravy v dokumentu SCLLD (např. SWOT analýzy apod.), příp. vypracování návrhů na úpravy v programových rámcích atd.

Určení míry plnění evaluační otázky vyjádřené pomocí procentuální škály míry plnění (viz tabulka 6).

Tabulka 6 – Škála míry plnění v oblasti B

Slovní hodnocení míry plnění	Ano/zcela/plně	Převážně ano	Středně/také nelze hodnotit	Převážně ne	Ne/neplní vůbec
Míra plnění (%)	100 - 80	79 - 60	59 - 40	39 - 20	19 - 0

EO: B.1 Do jaké míry jsou východiska pro realizaci SCLLD, tj. závěry SWOT analýzy a Analýzy problémů a potřeb (APP) a identifikovaná rizika stále platná?

Zpracovaná intervenční logika je přiložena k Evaluační zprávě formou Přílohy č. 1 – Intervenční logika.

Tabulka 7 – Přehled kontextových ukazatelů o území MAS Frýdlantsko – Beskydy, z.s.

	2013 (31.12.)	2014 (31.12.)	2015 (31.12.)	2016 (31.12.)	2017 (31.12.)
Nezaměstnanost (%)	 	7,4	5,9	5,1	3,98
RES - počet podnikatelských subjektů celkem	3 740	3 780	3 837	3 800	3 950
Dokončené byty celkem		88	74	110	
Trvalé travní porosty (ha)	4 832,10	4 835,54	4 837,3	4 836,59	4 829,18
Zemědělská půda (ha)	8 141,10	8 142,64	8 144,9	8 147,27	8 151,55
Lesní pozemky (ha)	22 058,60	22 057,21	22 055,47	22 060,96	22 066,48
Zastavěné plochy a nádvoří (ha)	394,9	393,77	394,41	393,182	390,98
Celková rozloha MAS	33 017,7	33 017,54	33 018,54	33 026,94	33 026,81



	2013 (31.12.)	2014 (31.12.)	2015 (31.12.)	2016 (31.12.)	2017 (31.12.)
Počet obcí v území MAS	12	12	12	12	12
Celkový počet obyvatel MAS	27 793	28 111	28 2222	28 406	28 549

Zdroje dat/informací

MAS při zodpovídání EO využije tyto dokumenty/záznamy:

- SWOT analýza ve schválené SCLLD
- Analýza problémů a potřeb ve schválené SCLLD
- Analýza rizik ve schválené SCLLD
- Programové rámce ve schválené SCLLD (přehled opatření/fichí programových rámců)

Metody sběru, zpracování a hodnocení informací/dat

- Obsahová analýza
- Zpracování jednoduché intervenční logiky
- Skupinová diskuse členů Focus Group
- Syntéza poznatků (při zodpovídání podotázek a EO)

Odpovědi na evaluační podotázky

B.1.1) Do jaké míry došlo v území MAS ke změnám ve slabých a silných stránkách (SWOT), potřebách a problémech (APP) aktérů, která jsou východisky pro programové rámce?

IROP: V programovém rámci IROP došlo ke změnám ve slabých a silných stránkách SWOT analýzy a analýzy problému a potřeb aktérů spíše v nevýznamné míře. Východiska pro tento programový rámec jsou stále aktuální a platná. K menším změnám došlo především u opatření 1.2 Vznik nových a rozvoj existujících podnikatelských aktivit v oblasti sociálního podnikání, kdy s poklesem nezaměstnanosti v území mírně poklesl i počet osob, které by mohly být podpořeny v rámci tohoto opatření. Další menší změna nastala ve východiscích pro opatření 1.3 Zvýšení kvality a dostupnosti infrastruktury pro vzdělávání a celoživotní učení, kde školská zařízení provedla již některé investiční změny (modernizace budov a učeben) z jiných zdrojů podpor.

OPZ: Programový rámec OPZ obsahuje pouze jediné opatření 3.1 Podpora a vytváření podmínek pro vznik a rozvoj sociálních podniků, kde došlo k mírným změnám východisek opět z důvodu poklesu nezaměstnanosti v území, a tím i k poklesu počtu osob, které by mohly být do podpory v daném opatření zapojeny. Nízká nezaměstnanost by mohla být nově zaznamenána do silné stránky SWOT analýzy, ale s ohledem na dlouhodobý vývoj na trhu práce to nedoporučujeme. Celkově v území došlo ke změnám ve slabých a silných stránkách SWOT analýzy a analýzy problému a potřeb aktérů spíše v nevýznamné míře.

PRV: Změny ve východiscích (silné a slabé stránky SWOT analýzy, analýzy problémů a potřeb) v nevýznamné míře nastaly také u programového rámce PRV. Např. u Fiche 2.1 Investice do zemědělských podniků došlo k mírnému zlepšení problému nedostatku finančních zdrojů, a to díky získávání finančních prostředků prostřednictvím přímých dotací z PRV aj. Obecně však zůstávají východiska pro programový rámec stále platná a aktuální.



B.1.2) Do jaké míry došlo ke změnám externích podmínek (příležitosti a hrozby SWOT), které mají a/nebo by mohly mít vliv na realizaci Opatření/Fichí v programových rámcích?

Odpověď:

IROP: V programovém rámci IROP nedošlo ke změnám externích podmínek, které mají nebo by mohly mít vliv na realizaci opatření, která jsou schválena v SCLLD. I nadále zůstávají v plné míře platné příležitosti i hrozby ze SWOT analýzy, především příležitost využití finančních prostředků EU v období 2014 – 2020 a jiných dotačních zdrojů. U hrozeb pak legislativní změny a politická rozhodnutí. Celkově došlo ke změnám externích podmínek spíše v nevýznamné míře.

OPZ: Externí podmínky v rámci programového rámce OPZ jsou stále platná a v plné míře aktuální. Ke změnám, které by vedly k aktualizaci SWOT analýzy (příležitosti a hrozby) na území MAS nedošlo, hladina míry změny – spíše nevýznamná.

PRV: U žádné z fichí, které jsou v programovém rámci PRV, nedošlo ke změně externích podmínek (příležitosti i hrozby SWOT analýzy), které by měly vliv na realizaci opatření. Externí podmínky uvedené ve SWOT analýze jsou v plné míře stále platné. Více než aktuální je hrozba: Extrémní výkyvy počasí, povodně, ohrožení zemědělské a lesní půdy působením klimatických podmínek a nevhodnou výstavbou. Z jednání FG však došlo k identifikování nové příležitosti, která ve stávající SWOT není řešena, a to obnova a rozvoj veřejného prostranství. A také nová hrozba – Nedostatečně kvalitní vybavení a zázemí jednotek sboru dobrovolných hasičů všech kategorií JPO. Tyto nové externí podmínky SWOT analýzy by mohly být řešeny novou fichí z článku 20.

B.1.3) Do jaké míry jsou rizika a opatření uvedená v Analýze rizik stále platná a do jaké míry se objevila nová rizika ohrožující realizaci programových rámců?

Odpověď:

V Analýze rizik jsou uvedena rizika – finanční, organizační, právní, technická a věcná, která jsou stále platná a aktuální. Především pak riziko: 1) finanční - Nezískání prostředků na realizaci SCLLD, 2) právní - Změna legislativy mající vliv na činnosti MAS a implementace strategie MAS Frýdlantsko – Beskydy, 3) technické - Nízký počet přijatých žádostí, Nedostatečné technické, materiální zabezpečení činnosti MAS, Vysoká náročnost realizace strategie. Naopak poklesla hladina významnosti u věcného rizika - Nesoulad mezi prioritami MAS a prioritami místních aktérů díky zlepšení komunikace mezi místními aktéry a rychlejšímu předávání informací. Také byla na území identifikována dvě nová rizika, která ohrožují realizaci programových rámců SCLLD.

Nová rizika

Finanční: Nedostatek finančních prostředků na spolufinancování projektových záměrů ze strany žadatelů. Návrh opatření k řízení rizika je včasné prověření finančního zdraví žadatele, již během konzultací projektového záměru.

Věcné: Problémy při realizaci podpořených projektů ze strany příjemců podpor/dotací, což má za následek krácení a odstoupení od realizace podpořeného projektového záměru. Návrh opatření k řízení rizika je poskytování konzultací příjemci ze strany pracovníků MAS během realizace projektu.

Klíčová zjištění:

1. Pokles nezaměstnanosti v území.
2. Nové externí podmínky (příležitost a hrozba).
3. Nová rizika v analýze rizik – finanční, věcné.



Odpověď na evaluační otázku, doporučení

B.1 Do jaké míry jsou východiska pro realizaci SCLLD, tj. závěry SWOT analýzy a Analýzy problémů a potřeb (APP) a identifikovaná rizika stále platná?		
Odpověď:		
Východiska pro realizaci SCLLD, tj. závěry SWOT analýzy a analýzy problémů a potřeb a analýzy rizik, jsou stále v plné míře platná. Z výstupů z jednání FG je registrována potřeba úpravy SWOT analýzy v externích podmínkách (příležitost - Obnova a rozvoj veřejného prostranství a hrozba – Nedostatečně kvalitní vybavení a zázemí jednotek sboru dobrovolných hasičů všech kategorií JPO). Další změna může být provedena v silných stránkách SWOT analýzy, kde může být nově uvedena nízká nezaměstnanost. S ohledem na dlouhodobý vývoj na trhu práce to ale není doporučeno. K největší změně u východisek pro realizaci SCLLD došlo u analýzy rizik. Zde byla identifikována dvě nová rizika: finanční - nedostatek finančních prostředků na spolufinancování projektových záměrů ze strany žadatelů a věcné - Problémy při realizaci podpořených projektů ze strany příjemců podpor/dotací. Identifikace těchto rizik by měla vést k aktualizaci analýzy rizik SCLLD.		
Míra plnění: 90 %		
Doporučení k řešení klíčových problémů/zjištění		
Doporučení (aktivita, úprava SCLLD apod.)	Termín (do kdy)	Odpovědnost za implementaci doporučení
1. Úprava SWOT analýzy zaznamenání nových externích podmínek (příležitost a hrozba).	31.12.2019	Manažer MAS
2. Úprava analýzy rizik – zaznamenání dvou nových rizik (finanční a věcné).	31.12.2020	Manažer MAS

EO: B.2 Do jaké míry odpovídají cíle a opatření SCLLD aktuálním problémům a potřebám území MAS?

Zodpovídání Evaluační otázky je velmi úzce provázáno se zpracováním podkladů a zodpovídáním evaluační otázky č. B.1, ve které MAS hodnotí, zda v okolním prostředí SCLLD nedošlo k zásadním změnám, které by měly vliv na směřování strategie. V této Evaluační otázce MAS hodnotí, zda jsou vhodně nastavena opatření/fiche programových rámců. Tj. zda nelze některé slabé stránky, problémy a potřeby řešit jinými opatřeními/fichemi, příp. zda je potřeba některá opatření/fiche programových rámců s ohledem na známé problémy a potřeby přidat či ubrat a proč. Společnou aktivitou při hledání odpovědi na tuto a předchozí evaluační otázku je vytvoření jednoduché intervenční logiky (viz předchozí evaluační otázku) a diskuse situace (současných problémů a potřeb území) ve Focus Group.

MAS tedy v návaznosti na situaci v území uvažuje, zda nastala nějaká důležitá změna, která by měla vliv na vazby v intervenční logice, a na kterou by bylo třeba reagovat nějakým manažerským doporučením (např. zavedením nového opatření/fiche s využitím prostředků z jiného opatření/fiche).

Zdroje dat/informací

MAS při zodpovídání EO využije MAS tyto dokumenty/záznamy:

- Zpracovaná intervenční logika pro jednotlivá opatření/fiche programových rámců
- Návrhy na úpravy SWOT, APP (bude-li taková potřeba identifikována) – vize EO B.1
- Návrh na úpravy Analýzy rizik (bude-li taková potřeba identifikována) - viz EO B.1



- Metodiky pro zpracování opatření/fichí programových rámců (např. Metodika pro tvorbu Fichí, Doporučení pro zpracování programového rámce IROP, výzva č. 047 ŘO OPZ, Pravidla PRV 19.2.1 atp.)

Metody sběru, zpracování a hodnocení informací/dat

- Obsahová analýza
- Skupinová diskuse členů Focus Group (tj. partnerů a žadatelů, příjemců MAS, členů kanceláře MAS, příp. dalších)
- Syntéza poznatků (při zodpovídání podotázek a EO)
- Škálování

Odpovědi na evaluační podotázky

B.2.1) Do jaké míry jsou cíle a Opatření/Fiche programových rámců v souladu s intervenční logikou, tj. reagují na aktuální problémy a potřeby území a do jaké míry přispěje jejich dosažení, resp. realizace k řešení/naplnění těchto problémů/potřeb?

Odpověď:

IROP: Na základě intervencí lze zhodnotit, že opatření programového rámce IROP jsou v souladu s intervenční logikou, reagují na aktuální problémy a potřeby v území. Avšak do některých opatření (např. 1.1 Zvýšení podílu udržitelných forem dopravy a 1.4 Podpora pořizování a uplatňování dokumentů územního rozvoje – územní studie) vstupují další vnější faktory, které ztěžují jejich realizaci, nebo nepříliš vysoký zájem potencionálních žadatelů. SCLLD spíše přispívá k řešení vybraných problémů a potřeb území.

OPZ: Programový rámec OPZ obsahuje pouze jedno opatření, a to 3.1 Podpora a vytváření podmínek pro vznik a rozvoj sociálních podniků. Toto opatření spíše přispívá k řešení daného problému v území. I po realizaci SCLLD bude i nadále přetrvávat potřeba v území. I přes realizovanou intervenci bude daná problematika v sociální oblasti na území stále aktuální v dalších letech.

PRV: Schválené fiche programového rámce jsou převážně v souladu s intervenční logikou. Realizace SCLLD spíše přispěje k řešení daných problémů a potřeb v území. Intervence přispívají k řešení některých problémů, ale některé problémy a potřeby v území budou i nadále přetrvávat. A to z důvodu, že o některé fiche zaměřené na lesnický management (2.4 Zavádění preventivních protipovodňových opatření v lesích, 2.5 Investice do ochrany melioračních a zpevňujících dřevin a 2.6 Neproduktivní investice v lesích) nebyl projevěn zájem ze strany potencionálních žadatelů. Tento nezájem je s největší pravděpodobností vyvolán aktuálním nastavením pravidel a taky momentální kúrovcovou kalamitou v lesích na území MAS.

B.2.2) Do jaké míry byly v území MAS identifikovány problémy, které nejsou řešeny prostřednictvím programových rámců, a které by mohly mít negativní vliv na dosažení cílů Opatření/Fichí programových rámců?

Odpověď:

IROP: V rámci opatření 1.1. Zvýšení podílu udržitelných forem dopravy programového rámce IROP nebyla zahrnuta aktivita Bezpečnost dopravy, která by řešila potřeby zvýšení úrovně bezbariérovosti, rozvoj a zlepšení dopravní infrastruktury a zvýšení bezpečnosti v obcích. Neřešení těchto potřeb v území by mohlo negativně ovlivnit dosahování cílů výše uvedeného opatření IROP. Na situaci reagovala MAS již na konci roku 2018, kdy byla podána změna strategie s žádostí o přidání aktivity Bezpečnost dopravy. Prostřednictvím nevyčerpaných finančních prostředků z opatření 1.1. Zvýšení podílu udržitelných forem dopravy budou realizována opatření k řešení daných potřeb v území.

OPZ: Negativní vliv na dosahování cílů opatření z programového rámce OPZ by mohl být problém migrace kvalifikované pracovní síly (především mladší skupiny obyvatel). Částečně



řešení lze nalézt ve zkvalitnění poskytovaných služeb zaměřené na rodiny s dětmi, které pomáhají sladit rodinný a pracovní život. Podporu řešení lze částečně nalézt v OPZ – prorodinná opatření (např. dětské skupiny, příměstské tábory, dětské kluby atd.).

PRV: V programovém rámci PRV bylo zjištěno hned několik problémů a potřeb, které v tuto chvíli nejsou řešeny ve schválených fichích a které by mohly mít negativní vliv na dosažení cílů fichí SCLLD. První je nedostatečná podpora spolkové činnosti a nedostatečné zázemí pro jejich činnost, dále technický stav budov a nedostatečná infrastruktura, které jsou v majetku obce a spolku v obcích, dále také nevyužití potenciálu území pro zimní sporty (chybějící infrastruktura), informační a orientační systém pro turisty, neexistence, popř. nevyhovující kapacita a vybavení areálu či objektů pro volnočasové vyžití, nedostačená infrastruktura pro sportovní a rekreační činnost. Všechny jmenované problémy a potřeby v území by mohly být alespoň částečně řešeny prostřednictvím přidání do SCLLD nové fiche z článku 20 PRV, jejichž podporované aktivity jsou zaměřeny na základní služby a obnovu vesnic ve venkovských oblastech.

B.2.3) Do jaké míry je potřeba zúžit nebo rozšířit jednotlivé programové rámce tak, aby bylo možné vybrané problémy účinněji řešit (tj. dosáhnout příslušných cílů SCLLD)?

Odpověď:

IROP: V programovém rámci byla potřeba rozšíření opatření 1.1. Zvýšení podílu udržitelných forem dopravy o novou aktivitu Bezpečnost dopravy. MAS již v roce 2018 podala žádost o změnu SCLLD s požadavkem rozšíření opatření IROP o tuto aktivitu.

OPZ: V rámci Operačního programu zaměstnanost má MAS ve strategii pouze opatření 3.1 Podpora a vytváření podmínek pro vznik a rozvoj sociálních podniků. Ke konci roku 2018 byla podána žádost o změnu strategie na navýšení finanční alokace tohoto opatření z důvodu dočerpání finančních prostředků. MAS může zvážit v případě dostačujících finančních prostředků rozšířit programový rámec OPZ o nová opatření Podpora prorodinných opatření obcí a dalších aktérů na místní úrovni nebo Podpora opatření v oblasti zaměstnanosti či jiné dle potřeb území, která by řešila problémy jako je nízká prevence sociálně patologických jevů, migrace mladších skupin obyvatel.

PRV: V programovém rámci PRV MAS identifikovala několik problémů a potřeb v území, které nejsou řešeny ve schválených fichích SCLLD. Alespoň částečným řešením by bylo rozšíření programového rámce o novou fichi z článku 20 PRV, kde by mohly být podpořeny některé aktivity, které by vedly k eliminování problémů v území a naplňování cílů SCLLD.

Klíčová zjištění:

1. Identifikace problémů a potřeb, které nejsou řešeny v rámci opatření/fichí SCLLD.
2. Možnost rozšíření programového rámce PRV o fichi dle článku 20 PRV.
3. Změny SCLLD v programovém rámci IROP a OPZ podané v roce 2018.

Odpověď na evaluační otázku, doporučení

B.2 Do jaké míry odpovídají cíle a opatření SCLLD aktuálním problémům a potřebám území MAS?

Odpověď:

Cíle a opatření SCLLD odpovídají v převážné míře aktuálním problémům a potřebám na území MAS, vyskytují se zde však i problémy a potřeby, které nejsou řešeny v programových rámcích SCLLD. Proto by měly být některé programové rámce rozšířeny o nová opatření/fiche, které podporují nástroj CLLD. Nejvýznamnější změny jsou navrhovány v programovém rámci PRV, kde se nabízí možnost rozšíření o novou fichi z článku 20, kterou lze podpořit obnovu a rozvoj obcí a jejich veřejných prostranství, základní služby v obcích (např. JSDH) a spolkovou činnost. Dále také v rozšíření programového rámce OPZ



opatřeními, které podporují samotnou zaměstnanost, nebo prorodinné opatření, ale to pouze v případě, že se v roce 2019 nevyčerpá většina alokace na stávající opatření.

Míra plnění: 75 %

Doporučení k řešení klíčových problémů/zjištění

Doporučení (aktivita, úprava SCLLD apod.)	Termín (do kdy)	Odpovědnost za implementaci doporučení
1. Změna SCLLD v jednotlivých programových rámcích dle identifikovaných problémů a potřeb v území v případě nevyčerpaných prostředků a nezájmu žadatelů o dané opatření/fiche.	31.12.2019	Manažer MAS

EO: B.3 Do jaké míry jsou alokované finanční prostředky na jednotlivá Opatření/fiche programových rámců dostatečné pro vyřešení identifikovaných problémů a potřeb v území MAS?

Hlavním účelem této evaluační otázky je zvážit a ověřit, zda jsou finanční prostředky alokované na jednotlivá opatření/fiche programových rámců vhodně alokovány s ohledem na problémy a potřeby území revidované v evaluační otázce B.1

MAS tedy souhrnně vyhodnotí, jak implementace SCLLD přispívá k daným (věcně příslušným problémům k Opatřením/Fichím programových rámců) problémům v území MAS.

Zdroje dat/informací

MAS při zodpovídání EO využije tyto dokumenty/záznamy:

- Výzvy
- Programové rámce
- Seznamy projektů
- Data z MS2014+ o schválených, ukončených projektech (žádostech)
- Metodiky pro zpracování programových rámců (např. Metodika pro tvorbu Fichí, Doporučení pro zpracování programového rámce IROP atp.)

Metody sběru, zpracování a hodnocení informací/dat

- Obsahová analýza
- Skupinová diskuse členů Focus Group (tj. partnerů a žadatelů, příjemců MAS, členů kanceláře MAS, příp. dalších)
- Syntéza poznatků (při zodpovídání podotázek a EO)

Odpovědi na evaluační podotázky

B.3.1) Do jaké míry žadatelé předkládají do jednotlivých výzev projektové žádosti v alokaci, která je výrazně nižší nebo vyšší než alokace dané výzvy?

Odpověď:

IROP: K výraznějšímu požadavku finanční podpory ze strany žadatelů došlo u výzev na některé aktivity z opatření 1.3 Zvýšení kvality a dostupnosti infrastruktury pro vzdělávání a



celoživotní učení. Zde MAS provedla navýšení alokace výzvy formou modifikace tak, aby mohly být podpořeny všechny projektové záměry, které splní podmínky hodnocení a výběru projektu. Naopak MAS zaznamenala nulovou poptávku po finančních prostředcích z výzvy na opatření 1.1 Zvýšení podílu udržitelných forem dopravy, a to z důvodu ovlivnění vnějšími faktory, a tím způsobené nemožnosti realizovat projektové aktivity.

OPZ: U druhé výzvy na jediné opatření 3.1 Podpora a vytváření podmínek pro vznik a rozvoj sociálních podniků došlo k předložení žádosti o podporu s výrazným převyšujícím požadavkem na finanční prostředky, než byla alokovaná částka na výzvu. Tento projektový záměr byl však nakonec vyřazen z dalšího hodnocení z důvodu nesplnění podmínek FNAP. MAS podala v roce 2018 žádost o navýšení alokace u tohoto opatření z důvodu značného vyčerpání finančních prostředků alokovaných pro celé opatření.

PRV: V první výzvě PRV MAS registrovala výrazně vyšší zájem o finanční podporu ze strany žadatelů, než byla alokovaná částka pro fichi 2.1 Investice do zemědělských podniků. Finanční alokace byla pro tuto fichi nakonec navýšena tak, aby MAS mohla podpořit všechny projektové záměry, které splnily podmínky hodnocení. Naopak MAS registrovala nulový požadavek na finanční prostředky u vyhlášených fichí: 2.4 Zavádění preventivních protipovodňových opatření v lesích, 2.5 Investice do ochrany melioračních a zpevňujících dřevin a 2.6 Neproduktivní investice v lesích. Nyní však MAS identifikuje i do těchto fichí potenciální žadatele.

B.3.2) Do jaké míry by musely být finanční prostředky v Opatřeních/Fichích programových rámců navýšeny, aby SCLLD efektivně přispěla k řešení identifikovaných problémů území, respektive uspokojení potřeb, respektive dosažení cílů SCLLD?

Odpověď:

IROP: V programovém rámci IROP MAS identifikuje v každém opatření velký zájem ze strany potenciálních žadatelů. Aby byly uspokojeny všechny potřeby v území, respektive efektivně přispěly finanční prostředky k řešení potřeb, musely by být navýšeny finanční prostředky do značné míry, odhadem i o 100 %. Např. lze uvést opatření 1.3 Zvýšení kvality a dostupnosti infrastruktury pro vzdělávání a celoživotního učení, jehož alokace byla již vyčerpána (zbytek alokace byl použit k narovnání finančního plánu). Nebo opatření 1.1 Zvýšení podílu udržitelných forem dopravy, které má v tuto chvíli plnou výši finančních prostředků, ale MAS registruje velké množství potenciálních žadatelů, jejichž požadavek na finance výrazně převyšuje alokaci výzvy.

OPZ: O navýšení finančních prostředků pro alokaci programového rámce OPZ bylo zažádáno již v roce 2018, ŘO vyhověl MAS. Avšak v tuto chvíli MAS identifikuje další potenciální žadatele s požadavkem vyšším, než jsou celkové dostupné finanční prostředky pro opatření. Celkově lze odhadovat, že by bylo potřeba navýšit finanční prostředky programového rámce o 50 %, aby byly uspokojeny potřeby území.

PRV: V programovém rámci PRV je již velký zájem o tradiční fichi 2.1 Investice do zemědělských podniků. MAS identifikuje velké množství zemědělských subjektů, které by si chtěly požádat o dotaci. Pro tuto fichi by muselo dojít k značnému navýšení finanční alokace, aby mohly být uspokojeny všechny potřeby v území. U ostatních fichí PRV MAS neregistruje tak velkou poptávku, která by vedla k navýšení financí. Avšak MAS identifikuje mnoho problémů v území, který by mohly být řešeny rozšířením programového rámce PRV o fichi z článku 20 Základní služby a obnova vesnic ve venkovských oblastech. V tomto případě by bylo potřeba navýšit finanční prostředky až o 100 %.

Klíčová zjištění:

1. Potřeba navýšení finančních prostředků pro všechna opatření z programového rámce IROP.
2. Potřeba navýšení finančních prostředků pro opatření z programového rámce OPZ.
3. Potřeba navýšení finančních prostředků pro fichi 2.1 Investice do zemědělských podniků z programového rámce PRV.



Odpověď na evaluační otázku, doporučení

B.3 Do jaké míry jsou alokované finanční prostředky na jednotlivá Opatření/fiche programových rámců dostatečné pro vyřešení identifikovaných problémů a potřeb v území MAS?

Odpověď:

Alokované finanční prostředky na jednotlivá opatření/fiche programových rámců jsou do převážné míry dostatečné pro vyřešení identifikovaných problémů a potřeb v území MAS.

MAS registruje potřebu navýšení finančních prostředků ve všech programových rámcích, které jsou schválené v SCLLD. Konkrétně v programovém rámci IROP došlo již nyní k dočerpání alokací (čerpání na základě intervencí a zbylé finanční prostředky byly použity k narovnání finančního plánu IROP) u dvou opatření 1.3 Zvýšení kvality a dostupnosti infrastruktury pro vzdělávání a celoživotního učení a 1.4 Podpora pořizování a uplatňování dokumentů územního rozvoje – územní studie a MAS identifikuje další potřebu v území, která by vedla k dosahování cílů opatření SCLLD. V programovém rámci OPZ došlo k navýšení finančních prostředků na základě žádosti MAS, i přes toto navýšení alokace převládá vyšší požadavek na podporu ze strany potencionálních žadatelů. V programovém rámci PRV by bylo potřebné navýšení u fiche 2.1 Investice do zemědělských podniků. Ve zbylých fichích se jeví finanční prostředky jako dostatečné. Navýšení finančních prostředků až o 100 % by bylo potřebné pro fichi ze článku 20, která by řešila mnoho identifikovaných potřeb a problémů v území MAS.

Míra plnění: 70 %

Doporučení k řešení klíčových problémů/zjištění

Doporučení (aktivita, úprava SCLLD apod.)	Termín (do kdy)	Odpovědnost za implementaci doporučení
1. Přesun finančních prostředků mezi fichemi programového rámce PRV.	31.12.2019	Manažer MAS

EO: B.4 Do jaké míry obsahují programové rámce právě taková Opatření/Fiche, o které je ze strany potenciálních žadatelů zájem?

*Hlavním cílem této evaluační otázky je ověřit si, zda je v území reálný potenciál realizovat projekty v navržených opatřeních/fichích. V předchozích otázkách šlo o to ověřit, že opatření/fiche reagují na známé problémy v území. Smyslem této evaluační otázky je potvrdit/vyvrátit, že jsou v území MAS opravdu připraveny projekty, respektive potenciální žadatelé, kteří budou v těchto opatřeních/fichích realizovat projekty (tj. je někdo, kdo skutečně svou aktivitou přispěje k řešení identifikovaných problémů?). Případně zjistit, zda jsou potenciální žadatelé spíše připraveni realizovat své aktivity v jiných opatřeních/fichích (a přispívat tak k řešení jiných problémů, respektive dosahování jiných cílů SCLLD). Nebo zda v území již nejsou a pravděpodobně již nebudou žadatelé pro některé z opatření/fichí, kde nebylo dosaženo finančního a věcného plnění.⁷ Tato otázka je orientována spíše **výhledově** a měla by potvrdit, že se ve zvolených opatřeních podaří naplnit dané cíle a také čerpat alokované finanční prostředky.*

Zdroje dat/informací

MAS při zodpovídání EO využije tyto dokumenty/záznamy:

- Zásobník projektů

⁷ Např. z toho důvodu, že svoji poptávku již uspokojili jinak (např. prostřednictvím „přímých“ žádostí do příslušného OP/PRV, získáním jiných zdrojů atp.).



- Informace od potenciálních žadatelů (vč. např. členů MAS), vč. informací z jednání a pracovních setkání s aktéry v území MAS (např. zjišťování potřeb v rámci MAP (II), zjišťování potřeb v rámci komunitního plánování sociálních služeb apod.)
- Metodiky pro zpracování programových rámců (např. Metodika pro tvorbu Fichí, Doporučení pro zpracování programového rámce IROP atp.)

Metody sběru, zpracování a hodnocení informací/dat

- Obsahová analýza
- Skupinová diskuse členů Focus Group (tj. partnerů a žadatelů, příjemců MAS, členů kanceláře MAS, příp. dalších)
- Syntéza poznatků (při zodpovídání podotázek a EO)

Odpovědi na evaluační podotázky

B.4.1) Do jaké míry dokáže MAS pro každé Opatření/Fichi programových rámců identifikovat potenciální žadatele, případně připravené projekty?

Odpověď:

IROP: V programovém rámci IROP je MAS schopna do značné míry identifikovat potencionální žadatele prostřednictvím animační činnosti v území. MAS pravidelně komunikuje se zástupci obcí, členy spolku a také konzultuje projektové záměry aktérů v území. Díky schopnosti identifikovat potencionální žadatele může MAS vhodně naplánovat vyhlášení jednotlivých výzev. V tuto chvíli MAS zaznamenává projektové záměry do všech opatření v IROP, které až 120 % převyšují finanční alokaci programového rámce.

OPZ: Ve významné míře dokáže MAS identifikovat potencionální žadatele v programovém rámci OPZ, a to prostřednictvím osobních i elektronických konzultací se subjekty, které se zaměřují na oblast sociálního podnikání. I přes animační činnost v území nastala situace podání žádosti o podporu zcela neznámým subjektem. Nyní má MAS díky animační činnosti v území 100 % zájem o dané opatření OPZ.

PRV: Potencionální projektové záměry a žadatele je MAS schopna identifikovat pouze na základě konzultací. Avšak žadatelé své projektové záměry často vůbec nekonzultují. MAS registrovala potencionální žadatele v programovém rámci PRV pouze do střední míry. MAS zapojila další způsoby animační činnosti a komunikace s aktéry v území a identifikovala potencionální projektové záměry do všech fichí (včetně fiche Základní služby a obnova vesnic ve venkovských oblastech), které čítají 100 % alokace.

B.4.2) Do jaké míry obsahují programové rámce taková Opatření/Fiche, jejichž alokace byla nebo bude muset být krácena ve prospěch jiného Opatření/Fiche?

Odpověď:

IROP: Programový rámec IROP neobsahuje žádné opatření, jejichž alokace by musela být krácena ve prospěch jiného opatření. I když do výzvy na opatření 1.1 Zvýšení podílu udržitelných forem dopravy nebyla přijata žádná žádost z důvodu vstupu vnějších faktorů bránící realizaci projektového záměru z jediné aktivity – Cyklodoprava, krácení finančních prostředků není nutná, protože MAS podala žádost o rozšíření opatření o aktivitu bezpečnost dopravy, o kterou je identifikován velký zájem v území.

OPZ: Programový rámec OPZ neobsahuje opatření, která by měla být krácena. SCLLD má v tuto chvíli pouze jedno opatření, ve kterém byly naopak finanční prostředky navyšovány.

PRV: MAS bude v první polovině roku 2019 vyhlášovat 2. výzvu z programového rámce PRV, a pak na základě vyčerpaných alokací ze schválených projektů jednotlivých fichí budou navrhovány jednotlivé přesuny finančních prostředků mezi fichemi. Předpoklad je, že nebudou vyčerpany alokace fichí: 2.2 Zpracování a uvádění na trh zemědělských produktů, 2.3 Podpora investic na založení nebo rozvoj nezemědělských činností, 2.5 Investice do



ochrany melioračních a zpevňujících dřevin, 2.7 Investice do lesnických technologií a zpracování lesnických produktů, jejich mobilizace a uvádění na trh a také fiche Spolupráce v rámci MAS. Přesuny finančních prostředků po 2. výzvě z PRV se budou také týkat nové fiche z článku 20 Základní služby a obnova vesnic ve venkovských oblastech. Aby mohla být tato fiche realizována, musí dojít ke krácení nevyčerpaných alokací jiných fichí. Následovně bude z těchto financí utvořena alokace pro novou fichi.

B.4.3) Do jaké míry je v jednotlivých Opatřeních/Fichích programových rámců zaznamenán dlouhodobý nedostatek poptávky vzhledem k nabídce finančních prostředků (alokaci)?

Odpověď:

IROP: Dlouhodobý nedostatek poptávky vzhledem k nabídce finančních prostředků byl zaznamenán v opatření 1.1 Zvýšení podílu udržitelných forem dopravy. I přes registrovaný projektový záměr do aktivity Cyklodoprava z opatření 1.1 nebyly doposud realizovány žádné intervence. Do tohoto projektového záměru zasáhly vnější faktory, které nemohl žadatel vyřešit a žádost nakonec nebyla podána. MAS reagovala na nedostatek poptávky a podala žádost o přidání nové aktivity do tohoto opatření, na kterou zaznamenává zvýšenou poptávku ze strany potencionálních žadatelů.

OPZ: V programovém rámci OPZ nebyl zaznamenán dlouhodobý nedostatek poptávky vzhledem k nabídce finančních prostředků.

PRV: V rámci programového rámce PRV byla vyhlášena pouze jedna výzva a v té byl zaznamenán nedostatek poptávky vzhledem k nabídce finančních prostředků ve fichích: 2.2 Zpracování a uvádění na trh zemědělských produktů, 2.3 Podpora investic na založení nebo rozvoj nezemědělských činností, 2.4 Zavádění preventivních protipovodňových opatření v lesích, 2.5 Investice do ochrany melioračních a zpevňujících dřevin, 2.6 Neproduktivní investice v lesích. Jestli se jedná o dlouhodobější nedostatek poptávky vzhledem k nabídce finančních prostředků, se prokáže až po ukončení 2. výzvy z PRV. Nedostatek poptávky může být zapříčiněn aktuálním nastavením pravidel PRV, nezájem o dotace ze strany menších vlastníků lesů, ale také momentální kůrovcovou kalamitou, kterou je území MAS zasaženo.

Klíčová zjištění:

1. Vyhodnocení zájmu a poptávky ze strany potencionálních žadatelů do jednotlivých fichí programového rámce PRV a následovně krácení a přesuny finančních prostředků mezi jednotlivými fichemi, včetně rozšíření programového rámce o fichi ze článku 20 PRV.
2. Přesun finančních prostředků z fiche Spolupráce v rámci MAS programového rámce PRV do jiných fichí.
3. Přidání nové aktivity Bezpečnost dopravy do opatření 1.1 Zvýšení podílu udržitelných forem dopravy.

Odpověď na evaluační otázku, doporučení

B.4 Do jaké míry obsahují programové rámce právě taková opatření/fiche, o které je ze strany potenciálních žadatelů zájem?

Odpověď:

Obecně lze konstatovat, že všechny programové rámce obsahují v převážné míře právě taková opatření, o které je ze strany potencionálních žadatelů zájem. Konkrétně v programovém rámci IROP byl zájem o všechny opatření, ale vlivem vnějších faktorů nemohl být nakonec projektový záměr v aktivitě Cyklodoprava realizován a celé opatření 1.1 Zvýšení podílu udržitelných forem dopravy tak zůstalo bez podané žádosti o podporu. Po dalších zjištěních v území MAS podala žádost o rozšíření tohoto opatření o další aktivitu Bezpečnost dopravy. Programový rámec OPZ obsahuje v plné míře právě taková opatření, o které projevují potencionální žadatele zájem. Pouze ve střední míře obsahuje právě takové



fiche, o který je ze strany potencionálních žadatelů zájem, programový rámec PRV. Jestli se jedná o dlouhodobý nezáměr o nabízené fiche (fiche řešící problematiku hospodaření v lesích) se projeví až po ukončení 2. výzvy PRV v roce 2019. Potom budou provedeny přesuny finančních prostředků mezi jednotlivými fichemi, aby byly i nadále co nejlépe naplňovány cíle SCLLD.

Míra plnění: 70 %

Doporučení k řešení klíčových problémů/zjištění

Doporučení (aktivita, úprava SCLLD apod.)	Termín (do kdy)	Odpovědnost za implementaci doporučení
1. PRV – rozšíření programového rámce o novou fichi z článku 20 PRV a přesuny finančních prostředků mezi fichemi na základě vyhodnocení po 2. výzvě PRV.	31.12.2019	Manažer MAS



Oblast C – Výstupy a výsledky implementace SCLLD

Cílem evaluace v rámci oblasti C je vyhodnocení výsledků intervencí realizovaných v rámci dané SCLLD a příspěvku intervencí k dosahování cílů SCLLD. **Předmětem** evaluace v rámci oblasti C jsou proto vstupy a výstupy implementace SCLLD, jejich vzájemné vazby a změny, které výstupy způsobily v různých oblastech společnosti a hospodářství (tj. výsledky implementace SCLLD). Evaluace v oblasti C podává informace o tom, zda:

1. ***Přináší nám vynaložené prostředky (zdroje) odpovídající a uspokojivé výsledky, které jsou v území potřeba?***
2. ***Dosahujeme naplánovaných cílů? Přináší realizace SCLLD do území plánované (i neplánované) potřebné změny?***
3. ***Co děláme pro dosahování vytýčených cílů dobře a co naopak špatně?***
4. ***Co je třeba (je-li to možné) změnit, abychom dosahovali lepších výsledků s menším vynaložením zdrojů?***
5. ***Přispívá realizace SCLLD ke zlepšení života konkrétních cílových skupin? Jak? Proč ano, proč ne?***
6. ***Jakou přidanou hodnotu SCLLD do území MAS Frýdlantsko – Beskydy, z.s. přináší?***

Výstupem evaluace v rámci oblasti C je soubor manažerských doporučení k úpravě hodnocených komponent strategie a manažerské shrnutí výstupů a výsledků dosavadní realizace příslušné SCLLD. **Výsledkem** evaluace bude v případě realizace opatření vyplývajících z manažerských doporučení úprava SCLLD v příslušné části tak, aby bylo možné realizaci SCLLD účinněji dosáhnout vytýčených cílů strategie.

V rámci evaluace v Oblasti C zodpovídá MAS Frýdlantsko – Beskydy, z.s. následující evaluační **otázky**:

- C.1 V jaké fázi realizace se SCLLD k 31. 12. 2018 nachází?
- C.2 Jak přispěla realizace jednotlivých Opatření/Fichí programových rámců k dosahování hodnot indikátorů (věcný a finanční pokrok realizace SCLLD)?
- C.3 Do jaké míry byly finanční prostředky na intervence vynaloženy účelně (tj. do jaké míry intervence splnila svůj účel)?
- C.4 Do jaké míry byly finanční prostředky na intervence vynaloženy účinně?
- C.5 Do jaké míry vedly intervence v jednotlivých programových rámcích k dosahování specifických cílů opatření/fichí programových rámců?
- C.6 Do jaké míry vedly intervence v jednotlivých programových rámcích k dosažení přidané hodnoty LEADER/CLLD?
- C.8 Do jaké míry podpořily intervence Programu rozvoje venkova místní rozvoj ve venkovských oblastech?

Klíčovým nástrojem při zodpovídání podotázek a otázek v Oblasti C jsou tyto metody:

- Obsahová analýza (výzvy, věcný a finanční pokrok)
- Individuální (příp. skupinové) rozhovory s žadateli/příjemci a cílovými skupinami (nutné pro zpracování případových studií)
- Case Studies (případové studie).

Obecná logika (postup) zodpovídání evaluačních otázek v Oblasti C – Výstupy a výsledky implementace SCLLD:

1. **Shromáždění dostupných dat, dokumentů a záznamů (vč. žádostí o dotaci, studií proveditelnosti, příp. dalších příloh popisujících podrobnosti**



- k dané žádosti/projektu) → jejich zpracování: obsahová analýza, příprava pro realizaci rozhovorů s vybranými příjemci a zpracování případových studií (příprava / individualizace otázek pro rozhovory, výběr a kontaktování příjemců, oslovení, domluvení termínů rozhovorů) →
2. realizace individuálních rozhovorů s cílem získat takové informace o výstupech a výsledcích projektů, které nejsou vyjádřeny hodnotou stanovených indikátorů (se zaměřením na zamýšlené i nezamýšlené výstupy) →
 3. zpracování záznamů: podrobný zápis z každého rozhovoru →
 4. zpracování případové studie ke každému vybranému projektu →
 5. syntéza poznatků z případových studií a formulace odpovědi na podotázky →
 6. realizace Focus Group k zodpovězení EO C.6 a C.8 (postup a metodologie fokusní skupiny viz Obecný postup zodpovídání u oblasti B) →
 7. syntéza/shrnutí odpovědi na podotázky: formulace odpovědi na evaluační otázky →
 8. identifikace hlavních zjištění →
 9. vypracování návrhů pro zlepšení implementace, vypracování návrhů na úpravy v dokumentu SCLLD, příp. vypracování návrhů na úpravy v programových rámcích atd.

Určení míry plnění evaluační otázky (podotázky) vyjádřené pomocí procentuální škály míry plnění (viz tabulka 8).

Tabulka 8 – Škála míry plnění v oblasti C

Slovní hodnocení míry plnění	Ano/zcela/plně	Převážně ano	Středně/také nelze hodnotit	Převážně ne	Ne/neplní vůbec
Míra plnění (%)	100 - 80	79 - 60	59 - 40	39 - 20	19 - 0

EO C.1 V jaké fázi realizace se SCLLD k 31. 12. 2018 nachází (do jaké míry je průběh realizace v souladu s plánovaným harmonogramem výzev)?

Hlavním cílem této evaluační otázky je popsat a vyhodnotit aktuální stav implementace (realizace) SCLLD.

Zdroje dat/informací

MAS při zodpovídání EO využije tyto dokumenty/záznamy:

- Harmonogramy výzev
- Záznamy k výzvám (výzva, seznamy přijatých žádostí, seznamy podpořených projektů)
- Informace v CSSF14+ (podpořené projekty / projekty s vydaným právním aktem)

Metody sběru, zpracování a hodnocení informací/dat

- Obsahová analýza
- Syntéza poznatků

Záznamy, které MAS vytvoří při zodpovídání EO, a které použije pro její zodpovězení



MAS vyplní připravený přehled výzev (viz níže).

Odpovědi na evaluační podotázky

Pokrok v implementaci (realizaci) SCLLD – přehled výzev dle stavu			
<ul style="list-style-type: none"> <input type="checkbox"/> MAS nemá žádnou výzvu, u kterých probíhá příjem žádostí, z toho: <ul style="list-style-type: none"> - 0 v PR IROP, - 0 v PR PRV, - 0 v PR OPZ, <input type="checkbox"/> MAS nemá žádnou výzev, u kterých probíhá kontrola FNaP a věcné hodnocení žádostí o dotaci, z toho: <ul style="list-style-type: none"> - 0 v PR IROP, - 0 v PR PRV, - 0 v PR OPZ, <input type="checkbox"/> MAS má 3 výzvy, u kterých probíhá administrativní kontrola a ZoZ ze strany ŘO, z toho: <ul style="list-style-type: none"> - 3 v PR IROP, - 0 v PR PRV, - 0 v PR OPZ, <input type="checkbox"/> MAS má 4 výzvy, ve kterých jsou projekty s vydaným právním aktem, z toho: <ul style="list-style-type: none"> - 2 v PR IROP, - 1 v PR PRV, - 1 v PR OPZ, <input type="checkbox"/> MAS má 1 výzvu, ve které jsou ukončené projekty (projekty, u kterých byla podána závěrečná žádost o platbu/závěrečná zpráva o realizaci), z toho: <ul style="list-style-type: none"> - 1 v PR IROP, - 0 v PR PRV, - 0 v PR OPZ, 			
Celkový přehled výzev MAS k 31. 12. 2018:			
PR	Počet výzev s ukončeným příjmem žádostí o dotaci ve výzvě MAS v jednotlivých letech		
	2017	2018	2019
IROP	4	4	3
PRV	0	1	1
OPZ	0	2	1
CELKEM	4	7	5
Klíčová zjištění:			
<p>1. Z programového rámce IROP bylo vyhlášeno celkem 8 výzev. Z toho byly 3 výzvy, do kterých si žádný žadatel nepodal žádost o podporu. V rámci aktivity zaměřené na mateřské školy nebyl o dotace zájem z důvodu podmínky rozšíření kapacity. Další výzva na tuto aktivitu již nebyla a nebude vyhlášena z důvodu nezájmu ze strany mateřských škol. Do první výzvy na opatření sociální podnikání se přihlásil pouze jeden žadatel, který však nesplnil kritéria formálních náležitostí a přijatelnosti. V 2. výzvě mohlo být opatření téměř celé vyčerpané, ale jedna žádost o podporu ze tří podaných nesplnila kritéria FNaP. Ve výzvě v roce 2017, která byla vyhlášena na aktivitu Cyklodoprava, nebyli příjemci dostatečně připraveni, a proto zůstala bez žádosti o podporu. Další výzva nebyla vyhlášena z důvodu, že by potenciální žadatel nestihl ukončit realizaci projektu do termínu daného výzvou (ovlivnění realizace projektového záměru vnějšími faktory). MAS proto podala v roce 2018 žádost o změnu programového rámce IROP, a to rozšíření opatření 1.1 Zvýšení podílu udržitelných forem dopravy o aktivitu bezpečnost dopravy, o kterou je na území MAS zájem. Do ostatních výzev MAS byly přijaty žádosti o podporu. Největší zájem byl projeven o aktivitu infrastruktura základních škol z opatření 1.3 Zvýšení kvality a</p>			



dostupnosti infrastruktury pro vzdělávání a celoživotní učení.

2. Z programového rámce **OPZ** byly vyhlášeny dvě výzvy. Do 1. výzvy byly podány dvě žádosti o podporu s požadavkem téměř na celou alokaci výzvy. Po krácení v závěrečném ověření způsobilosti je vyčerpáno 92 % alokace. Do 2. výzvy byl přijat jeden projekt, který byl vyřazen při hodnocení FNaP. V roce 2018 byla podaná ze strany MAS žádost o navýšení finančních prostředků.
3. Z programového rámce **PRV** byla vyhlášena zatím pouze jedna výzva na sedm fichí. Do výzvy se zaregistrovalo 25 žádostí o dotaci. Největší zájem byl ze strany zemědělců o fichi 2.1 Investice do zemědělských podniků, ve které došlo následovně k navýšení finančních prostředků. Celkově bylo do této fiche přijato 17 žádostí o dotaci a 14 z nich bylo doporučeno k financování. Do dvou fichí nebyla podaná žádná žádost o dotaci vůbec, do jedné byla podaná pouze jedna žádost o dotaci, ale byla vyloučena při kontrole SZIF, jelikož žadatel nedodržel stanovené termíny na dodání podkladů. V první polovině roku 2019 bude vyhlášena 2. výzva z PRV. Na základě výsledného čerpání finančních prostředků a potřeb území budou provedeny změny v programovém rámci PRV (např. rozšíření PR PRV o fichi z článku 20 – Základní služby a obnova vesnic ve venkovských oblastech a úprava finančního plánu PR PRV).

Odpověď na evaluační otázku, doporučení

C.1 V jaké fázi realizace se SCLLD k 31. 12. 2018 nachází (do jaké míry je průběh realizace v souladu s plánovaným harmonogramem výzev)?

Odpověď:

MAS vyhlásila od schválení její SCLLD 11 výzev na všechna opatření. Realizace SCLLD je v souladu s plánovaným harmonogramem výzev. Jednotlivé výzvy na opatření (aktivity) byly v daném roce vyhlášeny tak, jak bylo plánováno dle harmonogramu. V průběhu roku však docházelo ke zdržení v procesu přípravy výzvy (kontrola výzvy ŘO, oprava výzvy MAS atd.), a tak u některých výzev musel být posunut termín vyhlášení např. o měsíc. Tím docházelo k mírným kolizím oproti harmonogramu výzev.

Míra plnění: 90 %

Doporučení k řešení klíčových problémů/zjištění

Doporučení (aktivita, úprava SCLLD apod.)	Termín (do kdy)	Odpovědnost za implementaci doporučení
1. Vyhlášení výzev z PR IROP.	31.12.2019	Manažer MAS
2. Vyhlášení výzvy z PR OPZ.	31.12.2019	Manažer MAS
3. Vyhlášení výzvy z PR PRV.	31.12.2019	Manažer MAS
4. Přealokování finančních prostředků v rámci PR PRV tak, aby bylo zajištěno plynulé čerpání dosud nevyužitých prostředků.	31.12.2019	Manažer MAS

EO C.2 Do jaké míry přispěla realizace jednotlivých Opatření/Fichí programových rámců k dosahování hodnot indikátorů (věcný a finanční pokrok realizace SCLLD)?

Hlavním cílem této evaluační otázky je popsat a vyhodnotit, zda jsou vhodně nastaveny cílové hodnoty povinných indikátorů výsledku a výstupu u Opatření/Fichí programových rámců.



Evaluace (tj. zpracování údajů) MAS provádí za všechna Opatření/Fiche všech programových rámců. Tam, kde se bude nastavení cílových hodnot jevit jako nereálné (hodnoty jsou výrazně podhodnoceny/nadhodnoceny), je žádoucí navrhnout potřebné úpravy s využitím argumentace získané prostřednictvím zodpovídání této otázky. Dále dokumentovat, jak vhodně/nevhodně byly zpočátku nastaveny cílové hodnoty indikátorů a získat užitečné poznatky pro budoucí strategie (vyhnout se opakování chyb/nedostatků, zachytit příklady dobré praxe v oblasti nastavování cílových hodnot, využití zdrojů informací pro stanovení cílových hodnot atp.).

Zdroje dat/informací

MAS při zodpovídání EO využije tyto dokumenty/záznamy:

- Zpráva o plnění integrované strategie s údaji k 31. 12. 2018, vč. tabulky financování podle specifických cílů a tabulky indikátorů (s přehledem plánovaných cílových a dosažených hodnot)
- Žádosti o změnu, příp. Zprávy o plnění integrované strategie (část „Informace o problémech, které se vyskytly v realizaci integrované strategie v průběhu období, za které je tato zpráva vykazována a přijatá opatření“, příp. další relevantní části Zprávy)

Metody sběru, zpracování a hodnocení informací/dat

- Obsahová analýza
- Syntéza poznatků (při zodpovídání podotázek a EO)

Zpracovaná tabulka indikátorového plánu SCLLD je přiložena k Evaluační zprávě formou Přílohy č. 2 – Indikátorový plán SCLLD.

Zpracovaná tabulka finančního plánu SCLLD je přiložena k Evaluační zprávě formou Přílohy č. 3 – Finanční plán SCLLD.



Odpovědi na evaluační podotázky

C.2.1) Do jaké míry jsou v souladu s indikátorovým plánem dosahovány hodnoty indikátorů výstupů a výsledků v jednotlivých Opatřeních/Fichích programových rámců?

Odpověď:

IROP: Programový rámec IROP obsahuje opatření 1.3 Zvýšení kvality a dostupnosti infrastruktury pro vzdělávání a celoživotní učení, kde dochází k naplnění indikátoru výstupu Kapacita podpořených zařízení péče o děti nebo vzdělávací zařízení na 513 %. Dále je také u tohoto opatření stanoven jediný milník IROP k 31.12.2018, a to u ukazatele výstupu Počet podpořených vzdělávacích zařízení. Stanovena hodnota byla 2 zařízení k 31.12.2018, ale byly 4 zařízení v závazku. U opatření 1.1 Zvýšení podílu udržitelných forem dopravy a 1.2 Vznik nových a rozvoj existujících podnikatelských aktivit v oblasti sociálního podnikání zatím nedocházelo k naplňování hodnot indikátorů. Celkově lze konstatovat, že dosahování hodnot indikátorů výstupů a výsledků je pouze do střední míry v souladu s indikátorovým plánem.

OPZ: U opatření v programovém rámci OPZ nebylo ŘO vyžadováno plnění milníků k datu 31.12.2018. K překročení hodnoty indikátoru oproti plánu dochází u indikátoru výstupu Celkový počet účastníků, a to o 75 %. Druhý indikátor výstupu Počet sociálních podniků vzniklých díky podpoře je naplněn k 31.12.2018 z 50 %. Současné dosahované hodnoty jsou převážně v souladu s indikátorovým plánem.

PRV: V programovém rámci, kde bylo vyžadováno ŘO splnění milníků k 31.12.2018, došlo k největšímu překročení hodnot indikátorů Počet podpořených podniků/příjemců o 600 % a Pracovní místa vytvořena v rámci podpořených projektů (Leader) o 150 % u fiche 2.1 Investice do zemědělských podniků. Taktéž došlo k překročení u ukazatele Počet podpořených podniků/příjemců ve fichi 2.3 Podpora investic na založení nebo rozvoj nezemědělských činností o 100 % a ve fichi 2.7 Investice do lesnických technologií a zpracování lesnických produktů, jejich mobilizace a uvádění na trh o 200 %. U fiche 2.4 Zavádění preventivních protipovodňových opatření v lesích nedošlo k naplnění hodnot stanoveného milníku ani u jednoho z ukazatele. V ostatní fichích schválené SCLLD, pro které nebyla stanovena hodnota indikátoru milníku k 31.12.2018, nedochází k nesouladu s plánem. Celkově lze zhodnotit, že dosažené hodnoty indikátorů výsledků a výstupů jsou převážně v souladu s indikátorovým plánem.

C.2.2) Do jaké míry odpovídají dosažené hodnoty indikátorů plnění finančního plánu SCLLD (opatření/fiche)?

Odpověď:

IROP: V programovém rámci IROP došlo k milníku do 31.12.2018 k naplňování hodnot indikátoru a finančního plánu SCLLD pouze u opatření 1.3 Zvýšení kvality a dostupnosti infrastruktury pro vzdělávání a celoživotní učení, kde hodnoty plnění zcela odpovídají. Naopak u opatření 1.1 Zvýšení podílu udržitelných forem dopravy hodnoty ukazatelů s finančním plánem zcela neodpovídají, protože nebyl realizován žádný projektový záměr. U opatření, ve kterých jsou projekty ve fázi realizaci, nedochází prozatím k čerpání podpory. Dle předpokladu budou dosažené hodnoty indikátorů odpovídat plnění finančního plánu SCLLD.

OPZ: Intervence jsou doposud v realizaci a nedošlo k čerpání financí do 31.12.2018. Dle odhadů lze zhodnotit, že hodnoty indikátorů budou převážně odpovídat plnění finančního plánu SCLLD se zpožděním, a to v roce 2019.

PRV: Intervence jsou doposud v realizaci a nedošlo k čerpání financí do 31.12.2018. Dle odhadů lze zhodnotit, že hodnoty indikátorů budou odpovídat pouze do střední míry plnění



finančního plánu SCLLD se zpožděním v roce 2019. Ale pouze ve fichích, ve kterých byly schváleny žádosti o dotaci.

C.2.3) Do jaké míry upravovala MAS cílové hodnoty indikátorů prostřednictvím žádosti (žádostí) o změnu strategie (u jakých indikátorů, jak a proč)?

Odpověď:

IROP: Již během roku 2018 MAS upravovala cílové hodnoty indikátoru u programového rámce IROP v rámci opatření 1.1. Zvýšení podílu udržitelných forem dopravy. Cílové hodnoty indikátorů byly sníženy z důvodu zvýšení stavebních nákladů na kilometr cyklostezky. Následně bylo MAS zjištěno, že potenciální žadatel nebude moc podat žádost o podporu do tohoto opatření z důvodu vstupu vnějších faktorů do realizace projektového záměru (výstavby obchvatu – vyšší priorita). Na základě této skutečnosti byla podána před koncem roku 2018 žádost o změnu strategie, ve které byla zrušena aktivita Cyklodoprava a přidána nová aktivita bezpečnost dopravy. Taktéž došlo k vynulování hodnot indikátorů u původní aktivity a byly stanoveny hodnoty daných ukazatelů pro novou aktivitu. V rámci této změny také MAS upravovala hodnoty indikátorů výstupu i u opatření 1.4 Podpora pořizování a uplatňování dokumentů územního rozvoje z důvodu narovnání finančního plánu, konkrétně došlo ke snížení indikátorů č. 90200 a 90204 z hodnoty 5 na hodnotu 3. Rovněž v opatření 1.3 Zvýšení kvality a dostupnosti infrastruktury pro vzdělávání a celoživotní učení došlo ke změně indikátoru výstupu Počet podpořených vzdělávacích zařízení ze 7 na 8. Celkově MAS upravovala cílové hodnoty indikátorů v programovém rámci do střední míry.

OPZ: U jediného opatření programového rámce OPZ MAS podala ke konci roku 2018 žádost o změnu strategie, kde byly upravovány hodnoty indikátoru výstupu Celkový počet účastníku, a to z hodnoty 4 na hodnotu 10 z důvodu přeplnění ukazatele o 75 % již před koncem roku 2018. MAS upravovala v převážné míře cílové hodnoty indikátorů.

PRV: MAS do 31.12. 2018 neupravovala cílové hodnoty indikátorů prostřednictvím žádosti o změnu strategie. Míru úprav nelze hodnotit.

Klíčová zjištění:

1. Úprava indikátorového plánu programového rámce IROP opatření 1.1. Zvýšení podílu udržitelných forem dopravy a 1.4 Podpora pořizování a uplatňování dokumentů územního rozvoje. Nesoulad indikátorového plánu u opatření 1.3 Zvýšení kvality a dostupnosti infrastruktury pro vzdělávání a celoživotní učení.
2. Úprava indikátorového plánu programového rámce OPZ v roce 2018.
3. Nesoulad indikátorového plánu v programovém rámci PRV (např. u fiche 2.1 Investice do zemědělských podniků došlo k značnému překročení hodnot indikátorů, naopak u fiche 2.4 Zavádění preventivních protipovodňových opatření v lesích nedošlo k naplnění hodnot stanoveného milníku ani u jednoho ukazatele).

Odpověď na evaluační otázku, doporučení

C.2 Jak přispěla realizace jednotlivých Opatření/Fichí programových rámců k dosahování hodnot indikátorů?

Odpověď:

Realizace jednotlivých opatření/fichí programových rámců převážně přispěla k dosahování hodnot indikátorů. K naplňování v jednotlivých programových rámcích dochází postupně, ale projevují se zde také nesoulady s hodnotami indikátorových plánů v rámci opatření/fichí. Již v roce 2018 byly prostřednictvím žádosti o změnu SCLLD upravovány hodnoty indikátorů u všech opatření programového rámce IROP a OPZ. Po první výzvě z programového rámce PRV dochází ke značnému přeplňování hodnot indikátorů, ale také k nulovému naplňování hodnot indikátorů. Je nutné, aby byl indikátorový plán pro PRV upraven.

Míra plnění: 70 %



Doporučení k řešení klíčových problémů/zjištění		
Doporučení (aktivita, úprava SCLLD apod.)	Termín (do kdy)	Odpovědnost za implementaci doporučení
1. Změna SCLLD – úprava indikátorového plánu pro programový rámec IROP na základě schválených projektů z výzev v roce 2019.	31.12.2020	Manažer MAS
2. Změna SCLLD – úprava indikátorového plánu pro programový rámec OPZ na základě schválených projektů z výzev v roce 2019.	31.12.2020	Manažer MAS
3. Změna SCLLD – úprava indikátorového plánu pro programový rámec PRV na základě schválených projektů z výzvy v roce 2019.	31.12.2019	Manažer MAS

C.3 Do jaké míry byly finanční prostředky na intervence vynaloženy účelně (tj. do jaké míry intervence splnila svůj účel)?

Hlavním cílem této evaluační otázky je určit a vyhodnotit, zda podpořené intervence (projekty), respektive vynaložené prostředky vedou k dosažení stanoveného efektu, tj. do jaké míry plní svůj účel.

Otázka je zodpovězena na základě zjištění vyplývajících z případových studií. Zaměřuje se na skutečnost, zda projekty (intervence) přináší právě ty efekty, které jsou očekávány.

Zdroje dat/informací

MAS při zodpovídání EO využije tyto dokumenty/záznamy:

- Žádosti o dotaci, studie proveditelnosti, další přílohy s informacemi o projektu (např. příloha s detailním popisem plánovaných aktivit projektu apod.)
- Žadatelé – individuální rozhovory

Metody sběru, zpracování a hodnocení informací/dat

- Obsahová analýza
- Dotazování
- Případové studie
- Syntéza

Odpovědi na evaluační podotázky

C.3.1) Do jaké míry vedly projekty v jednotlivých Opatřeních/Fichích programových rámců k dosažení předpokládaných (plánovaných) výstupů a výsledků?
Odpověď: IROP: Na základě zpracovaných případových studií a dalších poznatků lze konstatovat, že podpořené projekty v opatření programového rámce IROP po dokončení povedou v plné



míře k dosažení předpokládaných výstupů a výsledků. Projekty, u nichž byly provedeny případové studie se nyní nachází ve fázi fyzické realizace a nejsou ještě ukončeny. Největším problémem při realizaci, který byl identifikován, bylo zadávání veřejných zakázek (špatně nastavené zadání u výběrového řízení, přijetí pouze jedné nabídky apod.).

OPZ: Projekty zaměřené na sociální podnikání v OPZ se potýkají s problémy s náborem zaměstnanců z cílových skupin a jejich častým střídáním a nemocností. Ale na základě rozhovoru s příjemci podpory lze konstatovat, že projekty povedou v převážné míře k dosahování předpokládaných výstupů a výsledků.

PRV: Realizované projekty z fichí programového rámce PRV vedly v plné míře k dosažení předpokládaných výstupů a výsledků. Závěr byl vyhodnocen na základě údajů z Portálu farmáře, ze zpracovaných případových studií a z rozhovorů s příjemci dotací. Největší problém nastal taktéž, jako u intervencí z IROP, u zadávání veřejných zakázek. Dále pak už u projektů nedocházelo během realizace k problémům, které by ovlivňovaly plánované výstupy a výsledky projektu.

C.3.2) Do jaké míry vedou intervence k uspokojování potřeb cílových skupin daného projektu (relevantních k Opatřením/Fichím programových rámců)?

Odpověď:

IROP: V programovém rámci IROP povedou intervence v převážné míře k uspokojování potřeb cílových skupin daného projektu. Ve školách sice dochází ke zkvalitnění výuky především pro žáky a učitele, kteří jsou hlavními cílovými skupinami. Ale jelikož byly výzvy omezeny maximálními CZV na projekt, nemohly být ve školských zařízeních modernizovány všechny učebny, čímž nedochází k plnému uspokojení potřeb osob z cílové skupiny.

OPZ: Intervence z oblasti sociálního podnikání povedou v převážné míře k uspokojování potřeb cílových skupin daného projektu. Míra je ovlivněna snahou osob z cílové skupiny. Po dokončení realizace projektu je očekáváno zlepšení životní situace osob z cílových skupin, získání nových pracovních dovedností a návyků, zlepšení finanční gramotnosti.

PRV: V programovém rámci PRV je cílová skupina podpořený podnik/příjemce. Intervence vedly v plné míře k uspokojování potřeb cílové skupiny daných projektů. Příjemci se díky podpoře stali více konkurenceschopnými a životaschopnými na trhu práce nebo nezávislími na poskytovatelích služeb. Taktéž došlo ke zvýšení produktivity práce a jejímu usnadnění a k časové úspoře.

C.3.3) Do jaké míry jsou výstupy a výsledky a dopady dosažené v jednotlivých programových rámcích skutečně udržitelné?

Odpověď:

IROP: V programovém rámci IROP jsou výstupy, výsledky a dopady v plné míře udržitelné. S udržitelností výstupů, výsledků a dopadů u realizovaných projektů po stanovenou dobu neprojeví příjemci podporu obavu. Jak ve studiích proveditelnosti, tak i ve skutečnosti nejsou náklady na udržení projektů vysoké a příjemci na ně mají vyčleněny prostředky ze svých zdrojů, popřípadě mají se zhotoviteli díla uzavřenou smlouvu se záruční lhůtou na dílo. V programovém rámci IROP jsou výstupy, výsledky a dopady v plné míře udržitelné.

OPZ: Operační program Zaměstnanost nemá udržitelnost projektu povinnou. Výstupy, výsledky a dopady v opatření 3.1 Podpora a vytváření podmínek pro vznik a rozvoj sociálních podniků jsou udržitelná za určitých předpokladů, jako je snaha osob z cílových skupin o zlepšení životní situace, jejich ochota k práci, ale i snížení provozních nákladů podniku, zvýšení příjmů podniku a dalších.

PRV: Výstupy, výsledky a dopady dosažené v programovém rámci PRV jsou v plné míře udržitelné. Ani jeden z příjemců, se kterým byl proveden individuální rozhovor, neočekává nějakou změnu, která by měla vést k porušení udržitelnosti zrealizovaného projektového záměru.



Klíčová zjištění:

1. Projekty realizované přes výzvy MAS Frýdlantsko – Beskydy naplnily očekávání, která do nich vložili příjemci i jejich dopad na cílové skupiny.
2. Intervence by měly vést k uspokojování potřeb cílové skupiny, v některých případech došlo na základě realizace projektu k vyvstání dalších potřeb cílových skupin (např. rekonstrukce a modernizace i dalších odborných učeben na škole atd.).
3. Většina realizovaných projektů má zajištěnou udržitelnost projektů a nepředpokládá se, že by z nějaké příčiny měla být porušena.

Odpověď na evaluační otázku, doporučení

C.3 Do jaké míry byly finanční prostředky na intervence vynaloženy účelně (tj. do jaké míry intervence splnila svůj účel)?

Odpověď:

Finanční prostředky na intervence byly téměř v plné míře vynaloženy účelně. Projektové záměry realizované z IROP dosahují předpokládaných výstupů a výsledků. Jednotlivé intervence vedly převážně k uspokojování potřeb cílové skupiny, přestože při realizaci projektu vyvstaly další potřeby (např. rekonstrukce a modernizace ostatní odborných učeben ve škole). Příjemci podpor mají udržitelnost projektu zajištěnou formou záruky na dílo (stavební práce), rezervy v provozních nákladech aj. Intervence z OPZ povede v převážné míře k uspokojování potřeb osob z cílových skupin, a to z důvodu, že OPZ nemá povinnost udržitelnosti projektových záměrů a potřeby cílových skupin se mohou po ukončení realizace znovu objevit. V programovém rámci PRV jednotlivé intervence vedou k uspokojování potřeb cílové skupiny. Příjemci dotace nepředpokládají vznik rizika, které by mohlo vést k porušení pětileté doby udržitelnosti projektu.

Míra plnění: 90 %

Doporučení k řešení klíčových problémů/zjištění

Doporučení (aktivita, úprava SCLLD apod.)	Termín (do kdy)	Odpovědnost za implementaci doporučení
1. U konzultovaných projektových záměrů brát ohled na účelnost projektu (tj. výstupy a výsledky intervence, jejich udržitelnost a uspokojování potřeb cílových skupin).	31.12.2020	Metodický pracovník MAS
2. Průběžně s příjemcem sledovat možná rizika nenaplnění výstupů a výsledků.	průběžně	Metodický pracovník MAS

C.4 Do jaké míry byly finanční prostředky na intervence vynaloženy účinně a do jaké míry přinesly i neplánované (pozitivní i negativní) účinky?

Hlavním cílem této evaluační otázky je určit a vyhodnotit, zda bylo dosaženo výstupů a výsledků odpovídajících vynaloženým finančním prostředkům. Tedy zda s danými finančními prostředky mohlo či nemohlo být dosaženo více (co do kvality i kvantity) výstupů a výsledků.

Dále je cílem této evaluační otázky určit a vyhodnotit, zda bylo prostřednictvím intervencí (projektů) dosaženo ještě nějakých dalších předem neplánovaných výsledků (výstupů, dopadů), a to jak pozitivních, tak nežádoucích/negativních. A to na jakékoliv úrovni, tj. přímo u příjemce, u cílových skupin, u dalších dotčených osob či organizací (stakeholderů) apod.



Otázka je zodpovězena na základě rozhovorů s příjemci a prostřednictvím zpracování případových studií.

Zdroje dat/informací

MAS při zodpovídání EO využije tyto dokumenty/záznamy:

- Žádosti o dotaci, studie proveditelnosti, další přílohy s informacemi o projektu (např. příloha s popisem plánovaných příměstských táborů apod.)
- Příjemci – individuální rozhovory
- Záznamy z nepodpořených projektů

Metody sběru, zpracování a hodnocení informací/dat

- Obsahová analýza
- Dotazování
- Případové studie
- Syntéza

Odpovědi na evaluační podotázky

C.4.1) Do jaké míry odpovídají dosažené výstupy a výsledky výši vynaložených prostředků (vstupů) v daném Opatření/fichi programového rámce?

Odpověď:

IROP: Dosažené výstupy a výsledky podpořených projektových záměrů v plné míře odpovídají výši vynaloženým prostředkům v daném opatření programového rámce. Výše vynaložených prostředků vůči plánovaným výstupům a výsledkům byla porovnávaná s limity ŘO IROP a průzkumu cen na trhu. Dále také bylo u podpořených projektů provedeno výběrové řízení. U všech výzev byly stanoveny maximální CZV na jeden projekt.

OPZ: V programovém rámci OPZ se na konci roku nacházely dva projekty sociálních podniků ve fázi fyzické realizace, avšak skutečná realizace záměrů nebyla rozběhnuta. Dosažené výstupy a výsledky projektu v době zpracování evaluace odpovídají pouze do střední míry výši vynaloženým prostředkům v opatření, i přestože při hodnocení projektů, a především výběru projektů, byl brán zřetel na výši vstupů vůči stanoveným výstupům a výsledkům daného projektového záměru. Odhad hodnotitele se také opíral o některé stanovené limity ŘO OPZ, marketingové průzkumy trhu.

PRV: Dosahované výstupy a výsledky by měly v plné míře odpovídat výši vynaloženým prostředkům v dané fici. Příjemci dotace si za finanční podporu pořídí nové technologie, díky kterým se zvýší jejich produkce a zefektivní práce v podniku. Na základě marketingového průzkumu trhu, ale také na základě výše cenových nabídek ve výběrovém řízení tyto výstupy a výsledky projektu budou odpovídat výši poskytnutých prostředků. V případě, kdy byly překročeny stanovené limity ŘO, si příjemce rozdíl doplatí jako nezpůsobilé náklady projektu.

C.4.2) Do jaké míry vedly intervence (projekty) v programových rámcích k dosažení předem nepředpokládaných pozitivních výsledků?

Odpověď:

IROP: Projekty z programového rámce IROP vedou v převážné míře k předpokládaným pozitivním výsledkům. Nepředpokládané pozitivní výsledky byly ve střední míře identifikovány u intervencí z opatření 1.3 Zvýšení kvality a dostupnosti infrastruktury pro vzdělávání a celoživotní učení, kdy realizací projektů dochází také ke zlepšení atmosféry mezi pedagogickými pracovníky a žáky ve škole a rozšíření znalosti a využití výstupů projektu ve větší míře, než bylo plánováno.



OPZ: Intervence z programového rámce OPZ vedla v převážné míře k dosažení nepředpokládaných pozitivních výsledků, a to rozvoj spolupráce mezi majitelem sociálního podniku a místním úřadem práce.

PRV: Většina intervencí programového rámce PRV povede převážně k předem předpokládaným pozitivním výsledkům. Realizace projektových záměrů přinesou podpořenému příjemci zvýšení produktivity práce, usnadnění práce, časovou úsporu při zpracování produktu, ale také inovativní a moderní technologie.

C.4.3) Do jaké míry vedly intervence (projekty) v jednotlivých programových rámcích k dosažení předem nepředpokládaných negativních výsledků?

Odpověď:

IROP: Intervence z opatření 1.3 Zvýšení kvality a dostupnosti infrastruktury pro vzdělávání a celoživotní učení z programového rámce IROP jsou uskutečňovány pomocí stavebních činností. U úprav spojených se stavební činností často vyvstávají nepředpokládané vícenáklady, které vedou k nepředpokládaným negativním výsledkům projektu. Další negativní výstupy během realizace projektových záměrů nastaly při výběrovém řízení a neočekávanou administrativní zátěží spojenou s realizací projektu. Celkově intervence převážně nepovedou k nepředpokládaným negativním výsledkům.

OPZ: Projektové záměry z programového rámce OPZ nemají ukončenou fyzickou realizaci. Již ale na začátku realizace projektu vyvstaly nepředpokládané negativní výstupy se zaměstnáváním osob z cílových skupin. Nastaly problémy s docházkou do zaměstnání, častým střídáním osob a pracovní neschopností. Jeden z příjemců podpory se také potýká s nenalezením vhodných prostor pro realizaci projektu. Intervence vedla do střední míry k předem nepředpokládaným negativním výsledkům.

PRV: Projektové záměry nemají ukončenou fyzickou realizaci. Během realizací vyvstaly nepředpokládané negativní výstupy pro příjemce dotace spojené s administrativní zátěží při realizaci projektu. Nyní nelze předvídat další nepředpokládané negativní výsledky intervence, které mohou nastat do ukončení projektů.

Klíčová zjištění

1. Dosahované výstupy a výsledky podpořených projektových záměrů převážně odpovídají nebo budou odpovídat výši vynaloženým prostředkům v daném opatření programových rámců.
2. Nepředpokládané pozitivní nebo negativní výsledky intervencí nelze plnohodnotně zatím zhodnotit z důvodu probíhající realizace projektových záměrů. Ale již v tuto dobu nastaly u některých projektů neočekávané výstupy, které ovlivňují začátek realizace projektů.

Odpověď na evaluační otázku, doporučení

C.4 Do jaké míry byly finanční prostředky na intervence vynaloženy účinně a do jaké míry přinesly i neplánované (pozitivní i negativní) účinky?

Odpověď:

Finanční prostředky na intervence byly vynaloženy v plné míře účinně, tj. dosažené výstupy a výsledky plně odpovídají výši vynaloženým prostředkům v daném opatření. V rámci jednotlivých projektů MAS neidentifikovala nevhodné nakládání s finančními prostředky. Toto vyplývá ze skutečnosti, že u projektů všech PR byla prováděna výběrová řízení, popř. srovnání nabídek pomocí cenového marketingu. Většina podpořených projektů programových rámců se nachází ve fázi fyzické realizace, tudíž nelze hodnotit finální pozitivní nebo negativní výsledky, které nebyly předpokládány. Avšak již během realizace projektových záměrů dochází k některým pozitivním výstupům (např. zlepšení atmosféry mezi pedagogickými pracovníky a žáky ve škole a rozšíření znalosti a využití výstupů projektu ve větší míře) nebo negativní výstupy (např. problémy se



zaměstnáním osob z cílových skupin, problémy s výběrovými řízeními, zvýšena administrativní zátěž pro příjemce). Další neplánované účinky mohou nebo nemusí do ukončení ještě nastat.

Míra plnění: 90 %

Doporučení k řešení klíčových problémů/zjištění

Doporučení (aktivita, úprava SCLLD apod.)	Termín (do kdy)	Odpovědnost za implementaci doporučení
1. V rámci konzultace projektových záměrů upozorňovat potenciální žadatele na možné negativní účinky, které mohou v průběhu realizace nastat a zároveň je motivovat pozitivními účinky (ze zkušenosti jiných žadatelů).	průběžně	Metodický pracovník MAS
2. V rámci konzultace projektových záměrů kontrolovat výši prostředků vůči stanovaným cílům projektu tak, aby intervence byly vynaloženy účinně.	průběžně	Metodický pracovník MAS

C.5 Do jaké míry vedly intervence v jednotlivých programových rámcích k dosahování specifických cílů opatření/fichí programových rámců?

Hlavním cílem této evaluační otázky je určit a vyhodnotit, zda bylo prostřednictvím intervencí (projektů) dosaženo stanovených cílů specifických cílů SCLLD, na které navazují jednotlivá Opatření/Fiche programových rámců.

Otázka je zodpovězena na základě zjištění vyplývajících z případových studií.

Zdroje dat/informací

MAS při zodpovídání EO využije tyto dokumenty/záznamy:

- SCLLD – cíle jednotlivých Opatření/Fichí programových rámců (do kterých budou náležet vybrané projekty, u kterých zpracovává případové studie)
- Inervenční logika (viz otázku B.1)

Metody sběru, zpracování a hodnocení informací/dat

- Obsahová analýza
- Dotazování
- Případové studie
- Komparativní analýza
- Syntéza

Odpovědi na evaluační podotázky

C.5.1) Do jaké míry naplňovaly cíle jednotlivých intervencí (projektů) specifický cíl daného Opatření/Fiche, tj. vedly k dosahování specifických cílů v jednotlivých programových rámcích?

Odpověď:



IROP: Cíle jednotlivých intervencí vedou v plné míře k naplňování specifických cílů 2.5 Zvýšení efektivity strategického rozvoje a plánování (cílem je návrh na využití veřejné infrastruktury) a 3.1 Zajištění kvalitních a dostupných veřejných služeb - cíl projektových záměrů z opatření zcela odpovídá cíli opatření, tj. zajištění rovného přístupu ke vzdělávání a k získání klíčových schopností prostřednictvím kvalitní a dostupné infrastruktury.

OPZ: Cíle intervence v převážné míře naplňují specifický cíl daného opatření (2.1 Zlepšení podnikatelského prostředí), vytváří nová pracovní místa a dávají tak možnost získat uplatnění pro osoby, které jsou na trhu práce ohroženy. Intervence vedou k vytvoření nových sociálních podniků na území MAS a posílení lokální ekonomiky. Realizované projekty se ale potýkají s problémem zaměstnatelnosti pracovníků z daných cílových skupin.

PRV: Všechny zrealizované projekty vedou v plné míře k naplňování cílů jednotlivých fichí a samozřejmě k naplnění samotných specifických cílů 2.1 Zlepšení podnikatelského prostředí a 4.3 Zajištění péče o krajinu zeleň, ochrana přírody. Vazby a příspěvky na specifické cíle jsou především ve zvýšení konkurenceschopnosti podniku na trhu, podpora inovativních technologií, zlepšení hospodářské výkonnosti, ale také podpora zaměstnanosti na území MAS vytvořením pracovního místa.

Klíčová zjištění:

1. Intervence investičního charakteru naplňují v plné míře dané specifické cíle SCLLD.
2. Intervence neinvestičního charakteru naplňuje v převážné míře daný specifický cíl SCLLD.

Odpověď na evaluační otázku, doporučení

C.5 Do jaké míry vedly intervence v jednotlivých programových rámcích k dosahování specifických cílů opatření/fichí programových rámců?

Odpověď:

Jednotlivé intervence vedou v plné míře k dosahování specifických cílů opatření a fichí daných programových rámců SCLLD (na základě individuálních rozhovorů s příjemci podpor a dotací). Jako úspěšnější se jeví realizované projekty z programových rámců IROP a PRV, které mají investiční charakter. Mírně neúspěšné je intervence z programového rámce OPZ, která se setkává s problematikou zaměstnatelnosti osob z cílových skupin, které jsou těžko uplatnitelné na trhu práce.

Míra plnění: 95 %

Doporučení k řešení klíčových problémů/zjištění

Doporučení (aktivita, úprava SCLLD apod.)	Termín (do kdy)	Odpovědnost za implementaci doporučení
1. Průběžné vyhodnocování naplňování specifických cílů u přijatých projektových záměrů.	průběžně	Metodický pracovník MAS

C.6 Do jaké míry vedly intervence v jednotlivých programových rámcích k dosažení přidané hodnoty LEADER/CLLD⁸?

Hlavním cílem této evaluační otázky je určit a vyhodnotit, zda a jak byla prostřednictvím intervencí (projektů) do území MAS doručena přidaná hodnota.

⁸ K lepšímu pochopení výrazu „přidaná hodnota LEADER/CLLD“ může vedle podotázek evaluační otázky přispět také dokument *POKYNY PRO HODNOCENÍ LEADER/CLLD, srpen 2017, str.53 – 56.*



Otázka je zodpovězena na základě zjištění vyplývajících z poznatků případových studií a znalostí a zkušeností členů Focus Group.

Zdroje dat/informací

MAS při zodpovídání EO využije tyto dokumenty/záznamy:

- Zpracované Případové studie
- Zápisy z realizovaných rozhovorů
- Poznátky z Focus Group
- Studie proveditelnosti, Podnikatelský záměr (tj. přílohy ŽoD popisující, jak byly cílové skupiny zapojeny do přípravy projektu)

Metody sběru, zpracování a hodnocení informací/dat

- Obsahová analýza
- Dotazování
- Focus Group
- Případové studie,
- Komparativní analýza
- Syntéza

Odpovědi na evaluační podotázky

C.6.1) Do jaké míry vedly projekty v jednotlivých programových rámcích ke zlepšení místní správy, tj. vyššímu zapojení veřejnosti a cílových skupin do přípravy projektu, respektive formulace problémů a potřeb?

Odpověď:

IROP: Podpořené projektové záměry z IROP vedly v převážné míře ke zlepšení místní správy již při jejich přípravě. Zejména pak projektové záměry z opatření 1.3 Zvýšení kvality a dostupnosti infrastruktury pro vzdělávání a celoživotní učení a 1.4 Podpora pořizování a uplatňování dokumentů územního rozvoje vedly a povedou k vyššímu zapojení veřejnosti a osob z cílových skupin (jednání zastupitelstva obce, veřejné projednání, jednání s pedagogickým sborem školy).

OPZ: Intervence z programového rámce OPZ vedly v převážné míře ke zlepšení místní správy. Žadatelé při přípravě projektových záměrů úzce spolupracovali a dále i během realizace spolupracují s místním úřadem práce. Spolupráce byla rozvinuta především ve hledání vhodných kandidátů z cílových skupin pro vytvořená pracovní místa v sociálním podniku.

PRV: Jednotlivé projekty z PRV převážně nevedly ke zlepšení místní správy. Na základě zpracovaných případových studií lze uvést, že k malému zapojení došlo při přípravě projektů, a to především ze strany spolupracujících podnikatelských subjektů, zaměstnanců podniků, úřadů práce. Do střední míry byla zapojena místní správa u projektu, jehož žadatel byla obec. Její projektový záměr byl projednán na zastupitelstvu obce, které je veřejné.

C.6.2) Do jaké míry přispěly intervence (projekty) v jednotlivých programových rámcích k posílení sociálního kapitálu⁹ v území MAS?

Odpověď:

⁹ Sociální kapitál

Sociální kapitál lze definovat jako „sítě spolu se sdílenými normami, hodnotami a chápáním, které usnadňují spolupráci v rámci skupin nebo mezi nimi“. (Zdroj: POKYNY PRO HODNOCENÍ LEADER/CLLD, srpen 2017, str. 81)



IROP: Realizované projekty převážně přispěly k posílení sociálního kapitálu v území MAS. Příjemci podpor z opatření 1.3 Zvýšení kvality a dostupnosti infrastruktury pro vzdělávání a celoživotní učení a 1.4 Podpora pořizování a uplatňování dokumentů územního rozvoje se síťují v rámci spolupráce mezi školskými zařízeními, nebo také spolupráce mezi obcemi. Žadatelé jsou také členy zapsaného spolku MAS.

OPZ: Intervence, která je realizována z opatření 3.1 Podpora a vytváření podmínek pro vznik a rozvoj sociálních podniků, přispěla ve střední míře k posílení sociálního kapitálu v území MAS. Příjemce podpory je na začátku realizace svého projektového záměru z oblasti sociálního podnikání a lze očekávat, že bude spolupracovat s dalšími subjekty v zájmové oblasti.

PRV: Intervence ve střední míře přispěly k posílení sociálního kapitálu na území MAS. Zemědělské nebo lesnické subjekty a obce, jakožto příjemci dotací, vytvářejí sítě, sdružují se, vyměňují si navzájem zkušenosti, a tím dochází k posilování sociálního kapitálu na území MAS. Příjemci dotací jsou z většiny také členy zapsaného spolku MAS, kde dochází k jejich sdružování.

C.6.3) Do jaké míry MAS přispěla k inovativnosti projektů?

Odpověď:

IROP: MAS přispěla k inovativnosti projektů v převážné míře, a to ve způsobu a času vyhlášením výzev na dané opatření, konzultacemi se žadateli o podporu a uspořádanými semináři pro žadatele. Nejvíce inovativních prvků lze také nalézt u podpořených projektů z opatření 1.3 Zvýšení kvality a dostupnosti infrastruktury pro vzdělávání a celoživotní učení, kde díky podpoře vzniknou místo klasických kmenových tříd odborné moderní učebny s inovativními výukovými pomůckami.

OPZ: MAS přispěla k inovativnosti projektů v převážné míře, a to ve způsobu a času vyhlášením výzev na dané opatření, konzultacemi se žadateli o podporu a uspořádanými semináři pro žadatele. Příjemci podpor realizují projekty v oblasti sociálního podnikání a zde se projevuje inovativnost především ve způsobu práce a komunikace s lidmi z cílových skupin.

PRV: MAS přispěla v převážné míře k inovativnosti projektů, a to prostřednictvím způsobu vyhlášením výzev, konzultacemi pro žadatele a semináře. Prvky inovativnosti také nesou podpořené projekty, konkrétně moderní technologie (např. traktor využívající signálu GPS), které byly pořízeny díky dotacím.

Obecně v rámci všech PR se kancelář MAS snaží projekty s potenciálními žadateli dlouhodobě konzultovat a eliminovat možná budoucí rizika, což u projektů, které žadatelé podávají do celostátních výzev není možné. Realizace projektů byla vždy nastavena tak, aby odpovídala harmonogramu výzev MAS.

C.6.4) Do jaké míry přispěly intervence (projekty) v jednotlivých programových rámcích k dosažení synergických účinků¹⁰, kterých by nebylo dosaženo prostřednictvím projektů individuálních?

Odpověď:

Intervence v jednotlivých programových rámcích SCLLD ke dni 31.12.2018 nepřispěly k dosažení synergických účinků. V další realizaci SCLLD synergické účinky však mohou nastat, protože konzultujeme projekty v oblasti sociálního podnikání, které chtějí přes naši

¹⁰ Synergický účinek.

Skutečnost, že několik veřejných intervencí (nebo několik komponent intervence) společně vytváří dopad, který je větší než součet dopadů, které by vytvořily samostatně (např. intervence, která financuje rozšíření letiště, což zase pomáhá naplnit turistická zařízení rovněž financovaná intervencí). Synergický účinek obecně odkazuje na kladné dopady. Může však rovněž odkazovat na fenomény, které posilují negativní účinky, na negativní synergie nebo na antisynergie (např. intervence dotuje diverzifikaci podniků, zatímco regionální politika pomáhá posilovat dominantní činnost). (Zdroj: POKYNY PRO HODNOCENÍ LEADER/CLLD, srpen 2017, str. 81)



MAS žádat jak na investiční vybavení v rámci IROP, tak posléze na podporu zaměstnanosti v rámci OPZ.

Klíčová zjištění:

1. Komunitní projednávání připravovaných projektů je spíše zaměřeno na projekty podávané veřejným sektorem.
2. Intervence posilují sociální kapitál na území MAS pouze ve střední míře. Je potřeba rozvíjet animační činnost v území tak, aby došlo k většímu posílení sociálního kapitálu.
3. MAS připívá k inovativnosti projektů, avšak je stálá potřeba zapojení inovativních prvků do práce s cílovými skupinami, žadateli o podporu/dotace apod. Jednotlivé projektové záměry by měly projevovat větší známky inovativnosti.
4. MAS je pro žadatele/příjemce důležitým a žádoucím partnerem.
5. Intervence nevedly prozatím k vytvoření synergických účinků, ale na základě konzultací s potenciálními žadateli nastanou synergické efekty v rámci výzev roku 2019.

Odpověď na evaluační otázku, doporučení

C.6 Do jaké míry vedly intervence v jednotlivých programových rámcích k dosažení přidané hodnoty LEADER/CLLD?

Odpověď:

Intervence v programových rámcích SCLLD vedou pouze do střední míry k dosažení přidané hodnoty LEADER/CLLD. Přidaná hodnota LEADER/CLLD se v rámci MAS Frýdlantsko – Beskydy projevuje animační činností MAS v území, respektive účastí MAS a její prezentování SCLLD na jednáních Mikroregionu, poskytovanými konzultacemi, aktivní komunikací se členy zapsaného spolku MAS, síťováním mezi aktéry v území a dalším. I přes výše uvedené skutečnosti nevedou intervence k dosahování přidané hodnoty LEADER/CLLD v plné míře, a to především, že prostřednictvím podpořených projektů nedochází ke zlepšení místní správy, posílení sociálního kapitálu a inovativnosti podle předpokladů nebo nedochází k vytvoření synergických účinků. Je potřeba v rámci animační činnosti v území více síťovat jednotlivé příjemce podpor/dotací a je potřeba většího zapojení komunitního způsobu přípravy jednotlivých projektů.

Nicméně obrovským přínosem je blízkost žadatelů k MAS, která začíná konzultací projektů, pokračuje v rámci hodnocení a nezanedbatelnou úlohu má i v realizaci úspěšných projektů.

Míra plnění: 50 %

Doporučení k řešení klíčových problémů/zjištění

Doporučení (aktivita, úprava SCLLD apod.)	Termín (do kdy)	Odpovědnost za implementaci doporučení
1. I nadále vytvářet partnerství mezi MAS a žadateli/příjemci.	průběžně	Manažer MAS, Metodický pracovník MAS

C.8 Do jaké míry podpořily intervence Programu rozvoje venkova místní rozvoj ve venkovských oblastech?

Hlavním cílem této evaluační otázky je určit a vyhodnotit, do jaké míry došlo ke změnám území ve vybraných aspektech kvality života.



Otázka je zodpovězena na základě zjištění vyplývajících z případových studií a opírá se o expertní znalosti členů Focus Group.

Zdroje dat/informací

MAS při zodpovídání EO využije tyto dokumenty/záznamy:

- Seznam výzev a seznamy předložených projektů (pro identifikaci projektů, ve kterých mohlo dojít příspěvku na hodnocené aspekty kvality života)
- Případové studie
- CSSF14+ (hodnota indikátoru „Počet nově vytvořených pracovních míst“)

Metody sběru, zpracování a hodnocení informací/dat

- Obsahová analýza
- Focus Group
- Škálování
- Syntéza

Odpovědi na evaluační podotázky

C.8.1) Do jaké míry přispěly intervence v PR PRV k rozvoji v jednotlivých kritériích místního rozvoje:				
Odpověď: K 31.12.2018 nebyl v programovém rámci PRV ukončen ani jeden projekt. Odpověď na evaluační otázku „Do jaké míry přispěly intervence v PR PRV k rozvoji v jednotlivých kritériích místního rozvoje“ se opírá o výstupy animační činnosti MAS v území, individuální rozhovory s příjemci dotací a o výstupy z jednání Focus Group.				
Služby a místní infrastruktura ve venkovských oblastech (v území MAS) se zlepšily.				
		○		
služby a místní infrastruktura se rozhodně zlepšily	služby a místní infrastruktura se spíše zlepšily	služby a místní infrastruktura jsou zcela beze změny	služby a místní infrastruktura se spíše zhoršily	služby a místní infrastruktura se rozhodně zhoršily
Odpověď: Jak je uvedeno výše, intervence z PRV nebyly ukončeny ke konci roku 2018, avšak na základě výstupů šetření lze očekávat, že po ukončení realizace projektů budou služby a místní infrastruktura spíše zlepšeny (příklad: podpořený příjemce je obec, která si pořídí prostřednictvím podpory MAS technologie pro hospodaření v lesích).				
Přístup ke službám a místní infrastruktuře ve venkovských oblastech (v území MAS) se zlepšil.				
		○		
přístup ke službám a místní infrastruktuře se rozhodně zlepšil	přístup ke službám a místní infrastruktuře se spíše zlepšil	přístup ke službám a místní infrastruktuře se nezměnil	přístup ke službám a místní infrastruktuře se spíše zhoršil	přístup ke službám a místní infrastruktuře se rozhodně zhoršil
Odpověď:				



Jak je uvedeno výše, intervence z PRV nebyly ukončeny ke konci roku 2018, avšak na základě výstupů šetření lze očekávat, že po ukončení realizace projektů bude přístup ke službám a místní infrastruktuře ve venkovských oblastech spíše zlepšen.

Obyvatelé venkova (MAS) se zapojili do místních akcí.

		○		
obyvatelé venkova se rozhodně zapojovali do místních akcí	obyvatelé venkova se spíše zapojovali do místních akcí	obyvatelé venkova se do místních akcí zapojovali ve shodné míře jako dříve	obyvatelé venkova se do místních akcí spíše nezapojovali	obyvatelé venkova se do místních akcí rozhodně nezapojovali

Odpověď:

Jak je uvedeno výše, intervence z PRV nebyly ukončeny ke konci roku 2018 a ani programový rámec PRV neobsahuje fiche zaměřenou na pořádání akcí. MAS nezaznamenává žádnou změnu v oblasti zapojení obyvatel venkova do místních akcí, které pořádají jiné subjekty.

Obyvatelé venkova (MAS) měli z místních akcí prospěch.

		○		
obyvatelé venkova měli z místních akcí rozhodně prospěch	obyvatelé venkova měli z místních akcí spíše prospěch	obyvatelé venkova mají z místních akcí stejný prospěch jako dříve	obyvatelé venkova spíše neměli z místních akcí prospěch	obyvatelé venkova rozhodně neměli z místních akcí prospěch

Odpověď:

Jak je uvedeno výše, intervence z PRV nebyly ukončeny ke konci roku 2018 a ani programový rámec PRV neobsahuje fiche zaměřenou na pořádání akcí. MAS nezaznamenává žádný prospěch z místní akce, kterou pořádá jiný subjekt, avšak ho nelze vyloučit.

Prostřednictvím SCLLD byly vytvořeny pracovní příležitosti

Odpověď:

Prostřednictvím SCLLD by měly být vytvořeny minimálně 2,5 pracovní příležitosti (závazkové v PRV), které by měly být realizované v roce 2019. Intervence z PRV nebyly ukončeny ke konci roku 2018.

Zvýšila se velikost MAS a počet obyvatel MAS

Odpověď:

Celková rozloha území MAS se zvýšila o více než 9 ha, taktéž se zvýšil počet obyvatel MAS o 756 osob. Bylo pracováno s údaji platnými ke dnům 31.12.2013 a 31.12.2017.

Klíčová zjištění:

1. K 31.12.2018 nepřispěly intervence v PRV k rozvoji v jednotlivých kritériích místního rozvoje z důvodu, že schválené projekty nebyly ještě ukončeny. Míru přispění intervencí z PRV nelze hodnotit. Realizované projekty budou ukončeny v roce 2019.

Odpověď na evaluační otázku, doporučení

C.8 Do jaké míry podpořily intervence Programu rozvoje venkova místní rozvoj ve venkovských oblastech?

Odpověď:



Intervence Programu rozvoje venkova zatím nepodpořily místní rozvoj ve venkovských oblastech, ke konci roku 2018 nebyla ukončena realizace žádného z podpořených projektů PRV. Avšak již v roce 2019 se očekává změna ve vytvoření pracovních příležitostí v podpořených podnicích, ale také rozšíření poskytovaných služeb podpořených podnikatelů, zvýšení atraktivity krajiny a volnočasového vyžití prostřednictvím neproduktivních investic v lesích. Širší přispění na venkovské obyvatele by mohlo mít zavedení aktivit z nové fiche ze článků 20 Základní služby a obnova vesnic ve venkovských oblastech.

Míra plnění 0 %

Doporučení k řešení klíčových problémů/zjištění

Doporučení (aktivita, úprava SCLLD apod.)	Termín (do kdy)	Odpovědnost za implementaci doporučení
1. Na základě vyhodnocení 2. výzvy PRV (zůstatky finančních prostředků) provést změnu programového rámce PRV (rozšíření PRV o novou fichi z článku 20).	31.12.2019	Manažer MAS
2. Prezentovat úspěšné projekty na webových stránkách MAS, ve zpravodaji Mikroregion.	průběžně	Manažer MAS
3. Podpora místních akcí, které zapojují místní obyvatele a přispívají k místnímu rozvoji.	31.12.2020	Manažer MAS



3. Manažerské shrnutí výstupů a výsledků dosavadní implementace SCLLD

Název strategie: Strategie komunitně vedeného místního rozvoje MAS Frýdlantsko-Beskydy z. s.

Strategie schválena ŘO: květen 2017

programové rámce:

- Integrovaný regionální operační program
- Operační program Zaměstnanost
- Program rozvoje venkova

Zaměření programových rámců:

Integrovaný regionální operační program

- Opatření 1.1 Zvýšení podílu udržitelných forem dopravy
- Opatření 1.2 Vznik nových a rozvoj existujících podnikatelských aktivit v oblasti sociálního podnikání
- Opatření 1.3 Zvýšení kvality a dostupnosti infrastruktury pro vzdělávání a celoživotní učení
- Opatření 1.4 Podpora pořizování a uplatňování dokumentů územního rozvoje

Operační program Zaměstnanost

- Opatření 3.1 Podpora a vytváření podmínek pro vznik a rozvoj sociálních podniků

Program rozvoje venkova

- Fiche 2.1 Investice do zemědělských podniků
- Fiche 2.2 Zpracování a uvádění na trh zemědělských produktů
- Fiche 2.3 Podpora investic na založení nebo rozvoj nezemědělských činností
- Fiche 2.4 Zavádění preventivních protipovodňových opatření v lesích
- Fiche 2.5 Investice do ochrany melioračních a zpevňujících dřevin
- Fiche 2.6 Neproduktivní investice v lesích
- Fiche 2.7 Investice do lesnických technologií a zpracování lesnických produktů, jejich mobilizace a uvádění na trh
- Fiche 2.8 Činnosti spolupráce v rámci iniciativy LEADER

Strategie CLLD MAS Frýdlantsko-Beskydy, z. s. je implementována do území, respektive jsou realizovány výzvy z jednotlivých schválených programových rámců, od roku 2017. Implementace strategie CLLD k datu rozhodnému pro Mid-term evaluaci probíhá necelé dva roky. Za dobu implementace SCLLD, která přispívá k rozvoji území, MAS vyhlásila 11 výzev na jednotlivá opatření/fiche (IROP – 8 výzev, OPZ – 2 výzvy, PRV – 1 výzva).

Celkové vyhodnocení výstupů a výsledků dosavadní implementace SCLLD MAS Frýdlantsko-Beskydy z. s. je shrnuto do hlavních závěrečných zjištění, která byla získaná na základě zpracovaných podkladů pro evaluační zprávu, z výstupů animační činnosti MAS v území, z provedených individuálních rozhovorů s příjemci podpor a dotací, ze zpracovaných případových studií a z výstupů z jednání Focus Group. Na negativní zjištění navazují návrhy opatření pro eliminaci rizik, ohrožujících naplňování programového rámce, jakožto i celé



strategie. Pozitivní zjištění se zapojí do další realizace SCLLD jako příklady dobré praxe. Celkové vyhodnocení výstupů a výsledků Mid-term evaluace jsou členěny do třech oblastí: Oblast A – Interní procesy a postupy implementace SCLLD na úrovni nositele SCLLD, Oblast B – Relevance SCLLD, Oblast C – Výstupy a výsledky implementace SCLLD.

Oblast A – Interní procesy a postupy implementace SCLLD na úrovni nositele SCLLD

Hlavní pozitivní zjištění:

- V procesu Příprava výzev aktivní přístup při přípravě výzev pracovníků MAS, kteří disponují dlouholetou praxí v oboru evropských dotací a strategického plánování.
- V procesu Hodnocení žádostí o dotace a výběru projektů dodržují pracovníci MAS povinnosti, které vyplývají z MPIN pro nositele IN a pravidel jednotlivých ŘO. Mezi další zjištění s pozitivním vlivem na proces je pracovníky MAS připravený návod na věcné hodnocení projektů pro členy výběrové rady.
- Dále v procesu Animační činnosti jsou vhodně zvoleny komunikační nástroje pro implementaci SCLLD do území. Pracovníci MAS informují občany prostřednictvím webových stránek MAS, sociálních sítí, elektronicky emailem či komunikují s aktéry v území telefonicky. Avšak v konkrétních případech pracovníci MAS upřednostňují osobní kontakt s aktéry, potenciálními žadateli a jinými. Osobní komunikace se nejvíce osvědčily při samotných přípravách výzev MAS a také při konzultacích jednotlivých projektových záměrů.

K nejvýznamnějším negativním zjištěním patří:

- V procesu Vyhlášení výzev a příjmu žádostí komplikace při realizaci seminářů a konzultační činnosti, kdy pracovníci MAS nebyli schopni podat odpovědi na některé složitější dotazy ze strany potenciálních žadatelů. Pracovníci MAS konzultovali tyto dotazy s ŘO jednotlivých operačních programů. Následně takto získané zkušenosti a informace využívali v praxi při realizování dalších seminářů a konzultací.
- Počáteční pochybení byla identifikována také v procesu Hodnocení žádostí o dotace a výběru projektů při administrativní kontrole přijatých žádostí z výzvy PRV. I v tomto případě pracovníci MAS již pracují se získanými poznatky v praxi tak, aby se pochybení v dalších procesech neopakovala.
- V procesu Animační činnosti patří k negativním zjištěním prozatímní neuveřejňování čtivých informačních článků a tiskových zpráv o zrealizovaných projektových záměrech, které byly podpořeny prostřednictvím MAS, a to z důvodu zpoždění začátku realizace samotné SCLLD.

Navrhována opatření pro eliminaci rizik, které by mohly vést k opakování pochybení v jednotlivých interních procesech a postupech při implementaci SCLLD, jsou pracovníky MAS již v praxi využívána na základě získaných poznatků a zkušeností.

Oblast B – Relevance SCLLD



Cílem evaluace v rámci Oblasti B bylo zhodnocení relevance SCLLD ve vztahu k aktuálním problémům a potřebám území. Na základě evaluace došlo ke zjištění, že východiska pro realizaci SCLLD, tj. závěry SWOT analýzy a analýzy problémů a potřeb a analýzy rizik, jsou stále v plné míře platná. K největší změně u východisek pro realizaci SCLLD došlo u SWOT analýzy, kde byly z výstupů jednání Focus Group identifikovány nové externí podmínky v území MAS, a to nová příležitost - Obnova a rozvoj veřejného prostranství a hrozba – Nedostatečně kvalitní vybavení a zázemí jednotek sboru dobrovolných hasičů všech kategorií JPO. Také v analýze rizik došlo ke změně, byla identifikována dvě nová rizika: finanční - nedostatek finančních prostředků na spolufinancování projektových záměrů ze strany žadatelů a věcné - Problémy při realizaci podpořených projektů ze strany příjemců podpor/dotací, která by mohla mít dopad na úspěšnost realizace SCLLD. Identifikovaná rizika by měla být zapracována do analýzy rizik SCLLD formou aktualizace této analýzy.

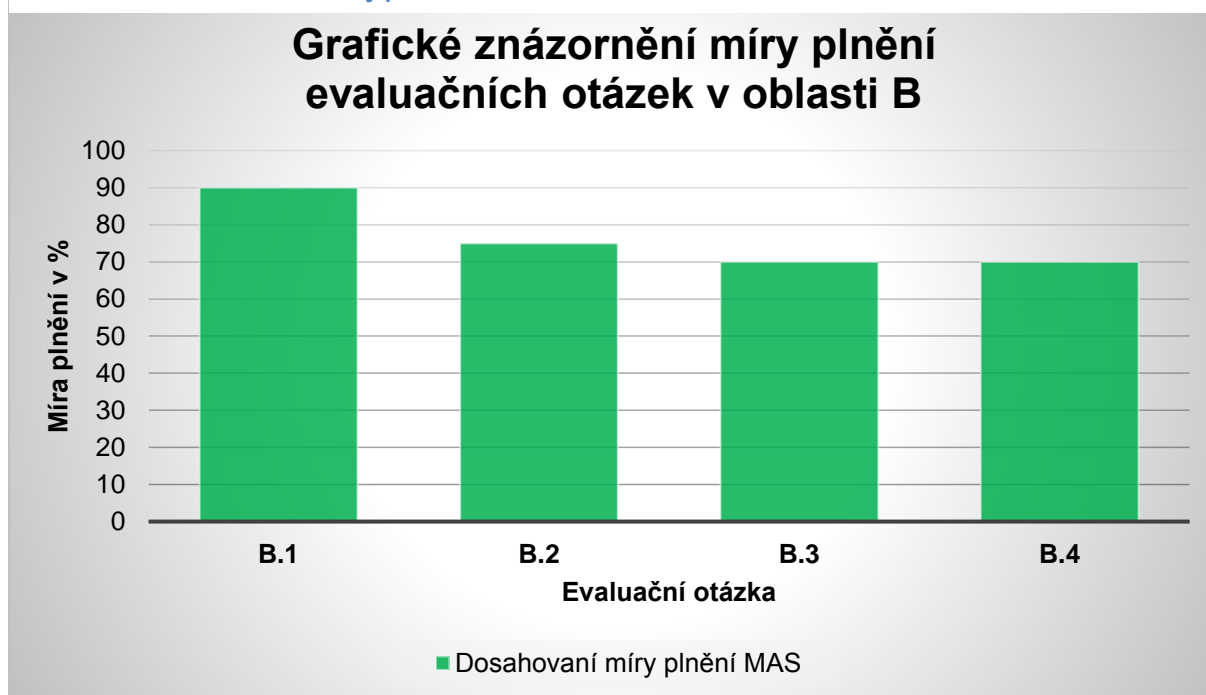
Cíle a opatření SCLLD odpovídají v převážné míře aktuálním problémům a potřebám na území MAS. Byly identifikovány problémy a potřeby v území, které nejsou řešeny opatřeními/fichemi v programových rámcích SCLLD. Programový rámec, který by měl být rozšířen o novou fichi, je programový rámec PRV. Konkrétně o novou fichi z článku 20, kterou lze podpořit obnovu a rozvoj obcí, základní služby v obcích a spolkovou činnost. Další rozšíření o opatření se nabízí v programovém rámci OPZ. Aktéry v území byl projevem zájem o prarodinná opatření, která svými aktivitami pomáhají ke sladování pracovního a rodinného života zaměstnaných osob. Toto opatření by mohlo být realizováno i z důvodu vysoké hladiny zaměstnaných v regionu.

MAS registruje potřebu navýšení finančních prostředků ve všech programových rámcích SCLLD. V programovém rámci IROP došlo již k 31.12.2018 k dočerpání alokací u dvou opatření 1.3 Zvýšení kvality a dostupnosti infrastruktury pro vzdělávání a celoživotního učení a 1.4 Podpora pořizování a uplatňování dokumentů územního rozvoje – územní studie a MAS identifikuje další potřebu v území, která by vedla k dosahování cílů opatření SCLLD. K dočerpání alokací u opatření vedly podpořené intervence, ale také narovnání finančního plánu IROP z důvodu vývoje kurzu CZK/EUR. V programovém rámci OPZ došlo již k navýšení finančních prostředků. Avšak stále převládá vyšší požadavek na podporu ze strany potencionálních žadatelů a také se v území vyskytuje potřeba realizace dalšího opatření – Prarodinná opatření. V programovém rámci PRV by bylo potřebné navýšení alokace u fiche 2.1 Investice do zemědělských podniků. Navýšení finančních prostředků, respektive alokování nových finančních prostředků by bylo vhodné pro fichi z článku 20, která by řešila mnoho identifikovaných potřeb a problémů v území MAS.

Celkově programové rámce obsahují v převážné míře právě taková opatření, o které je ze strany potencionálních žadatelů zájem. Již v roce 2018 podala MAS žádost o změnu aktivity z Cyklodoprava na Bezpečnost dopravy u opatření IROP 1.1 Zvýšení podílu udržitelných forem dopravy. Důvodem této změny byl nezáměr potencionálního žadatele (nerealizovatelnost projektového záměru dle nastavených kritérií vlivem vnějších faktorů). Programový rámec OPZ obsahuje v plné míře právě taková opatření, o které projevují potencionální žadatele zájem. Avšak v území se také projevuje zájem o prarodinná opatření, která nejsou součástí schváleného programového rámce OPZ. Hodnocení zájmu žadatelů o fiche z programového rámce PRV, není zcela relevantní. Z programového rámce PRV byla vyhlášena pouze jedna výzva, ve které se projevil nezáměr o některé fiche. Na základě vývoje v čase a animační činnosti MAS však byli identifikováni potencionální žadatelé do všech fichí z PRV. Po vyhodnocení podpořených projektů z 2. výzvy PRV v roce 2019, budou provedeny přesuny finančních prostředků mezi jednotlivými fichemi, aby byly i nadále co nejlépe naplňovány cíle SCLLD.



Graf 1- Grafické znázornění míry plnění evaluačních otázek v oblasti B



Vlastní zpracování

Oblast C – Výstupy a výsledky implementace SCLLD

Cílem evaluace v Oblasti C bylo vyhodnocení výsledků intervencí realizovaných v rámci SCLLD MAS Frýdlantsko – Beskydy z.s. a příspěvku intervencí k dosahování cílů strategie.

MAS začala implementovat svou strategii prostřednictvím vyhlašovaných výzev od poloviny roku 2017. Dosavadní realizace SCLLD je v souladu s plánovaným harmonogramem výzev, mírné odchylky nastaly pouze v případě delšího procesu schvalování výzvy.

Prostřednictvím realizovaných intervencí v jednotlivých opatřeních/fichích programových rámců SCLLD převážně přispěla k dosahování hodnot indikátorů. Při naplňování indikátorového plánu dochází v některých opatřeních/fichích k přeplňování stanovených cílových hodnot indikátorů. MAS na nastalou situaci reagovala již v roce 2018, kdy byly prostřednictvím žádosti o změnu SCLLD upravovány hodnoty indikátorů u všech opatření programového rámce IROP a OPZ. Indikátorový plán musí být také upraven v programovém rámci PRV, i zde dochází ke značnému přeplňování hodnot indikátorů. Úprava cílových hodnot indikátorů PRV je doporučována až po schválení projektových záměrů po druhé výzvě MAS.

Intervence, které byly podpořeny, plní svůj účel a finanční prostředky na intervence byly téměř v plné míře vynaloženy účelně. Projektové záměry dosahují předpokládaných výstupů a výsledků, vedou k uspokojování potřeb cílové skupiny. Příjemci podpor/dotací, u kterých je vyžadována udržitelnost projektu, nepředpokládají vyvstání rizik, která by vedla k porušení stanovených pravidel udržitelnosti. Avšak není vyloučeno, že se např. po ukončení realizace projektu z OPZ potřeby cílových skupin znovu neobjeví.

Také bylo provedeno vyhodnocení účinnosti finančních prostředků použitých na intervence. Dosažené výstupy a výsledky plně odpovídají výši vynaloženým prostředkům v daném opatření. V rámci jednotlivých projektů MAS neidentifikovala nevhodné nakládání



s finančními prostředky. Toto vyplývá ze skutečnosti, že u realizovaných projektů v jednotlivých opatření/fichích byla prováděna výběrová řízení, popř. srovnání nabídek pomocí cenového marketingu.

Jednotlivé intervence vedou v plné míře k dosahování specifických cílů opatření a fichích daných programových rámců SCLLD. Jako úspěšnější se jeví realizované projekty z programových rámců IROP a PRV, které mají investiční charakter. Mírně neúspěšné je intervence z programového rámce OPZ, která se setkává s problematikou zaměstnatelnosti osob z cílových skupin, které jsou těžko uplatnitelné na trhu práce.

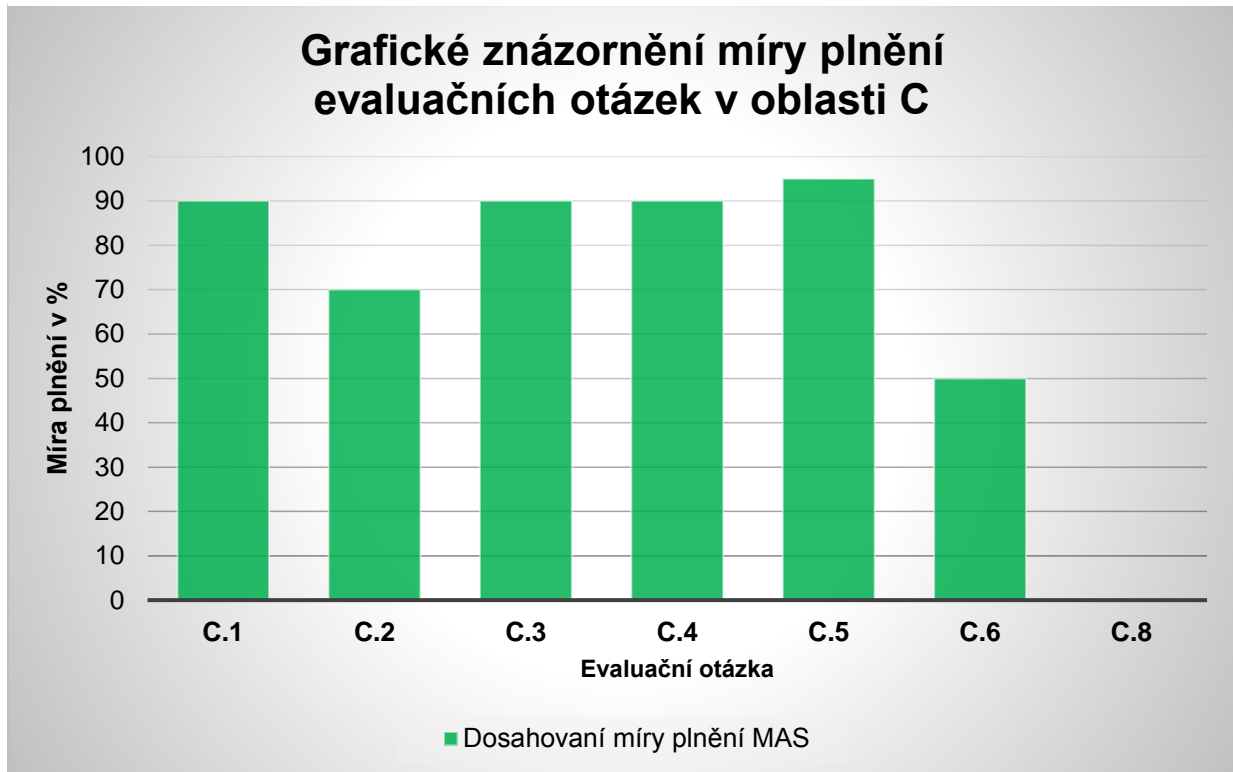
Přidaná hodnota LEADER/CLLD v rámci MAS Frýdlantsko – Beskydy je dosahována pomocí animační činnosti MAS v území, respektive účastí MAS a její prezentování SCLLD na jednáních Mikroregionu, poskytovanými konzultacemi, aktivní komunikací se členy zapsaného spolku MAS, síťováním mezi aktéry v území a dalším. I přes výše uvedené skutečnosti nevedou intervence k dosahování přidané hodnoty LEADER/CLLD v plné míře. Prostřednictvím podpořených projektů nedochází ke zlepšení místní správy, posílení sociálního kapitálu a inovativnosti podle předpokladů, také prozatím nedochází k vytvoření synergických účinků. V rámci animační činnosti MAS v území je nutné více síťovat jednotlivé příjemce podpor/dotací a je potřeba většího zapojení komunitního způsobu již v procesu přípravy jednotlivých projektů.

Nicméně obrovským přínosem je blízkost žadatelů k MAS, která začíná konzultací projektů, pokračuje v rámci hodnocení a nezanedbatelnou úlohu má i v realizaci úspěšných projektů.

O intervencích z PRV prozatím nelze říct, že podpořily místní rozvoj ve venkovských oblastech. Ke dni 31.12.2018 nebyla ukončena realizace žádného z podpořených projektů PRV. Změny, které povedou k přispění místního rozvoje, jsou očekávány v roce 2019 (např. vytvoření pracovních příležitostí v podpořených podnicích, ale také rozšíření poskytovaných služeb podpořených podnikatelů, zvýšení atraktivity krajiny a volnočasového vyžití prostřednictvím neproduktivních investic v lesích). Širší přispění na venkovské obyvatele by mohlo mít zavedení aktivit z nové fiche ze článků 20 - Základní služby a obnova vesnic ve venkovských oblastech.



Graf 2 - Grafické znázornění míry plnění evaluačních otázek v oblasti C



Vlastní zpracování

Návrh úpravy SCLLD:

Z výsledků a výstupů Mid-term evaluace realizace Strategie komunitně vedeného místního rozvoje MAS Frýdlantsko – Beskydy, z.s. vyplývá potřeba aktualizace SCLLD, respektive jejich částí.

V analytické části byly identifikovány změny v území, které zasahují do východisek pro realizaci SCLLD a mohou ji tak ovlivnit, proto je nutná úprava SWOT analýzy, a to především doplnění nových externích podmínek, příležitost - Obnova a rozvoj veřejného prostranství a hrozba – Nedostatečně kvalitní vybavení a zázemí jednotek sboru dobrovolných hasičů ve všech kategoriích JPO. Také by měla být aktualizovaná analýza rizik, kde se zaznamenala dvě nová rizika, finanční - nedostatek finančních prostředků na spolufinancování projektových záměrů ze strany žadatelů a věcné - Problémy při realizaci podpořených projektů ze strany příjemců podpor/dotací. Případně dle potřeby doplnění částí socioekonomické analýzy.

Pro plné implementování strategie a plnění všech jejích cílů je potřebná úprava a aktualizace také strategické části SCLLD. Změny se týkají hlavně jednotlivých programových rámců SCLLD a úprav ve schématickém a grafickém znázornění vazeb mezi opatřeními SCLLD.

- 1) Programový rámec IROP: úprava finančního a indikátorového plánu PR
- 2) Programový rámec OPZ: úprava finančního a indikátorového plánu PR
- 3) Programový rámec PRV: rozšíření PR o novou fici Základní služby a obnova vesnic ve venkovských oblastech (článek 20), úprava finančního a indikátorového plánu PR



Na jednání Focus Group také členové vyjádřili potřebu většího posílení v procesu síťování aktérů v území a posílení partnerství mezi aktéry z různých zájmových oblastí. Opatřením pro tuto potřebu je doporučeno zapojení MAS do kulturních, společenských a sportovních a jiných akcí konaných na jejím území. MAS může v rámci účasti na akci prostřednictvím animační činnosti prezentovat a propagovat její SCLLD a získávat nové kontakty pro vytváření sítě a nových partnerství.

Odpovědnost za evaluaci SCLLD, respektive za schválení Evaluační zprávy je v souladu s dokumentem Stanovy spolku svěřena Kontrolní radě MAS.

3.1 Evaluační postup

Evaluační postup, tj. způsob zodpovídání jednotlivých evaluačních otázek a jejich podotázek je vždy uveden u příslušné evaluační otázky, respektive podotázky.

3.2 Harmonogram zpracování mid-term evaluace

MAS Frýdlantsko – Beskydy, z.s. realizovala příslušné činnosti mid-term evaluace dle harmonogramu uvedeného v následující tabulce.

Tabulka 9 – Skutečný harmonogram klíčových činností mid-term evaluace SCLLD MAS Frýdlantsko – Beskydy

Aktivita	Datum zahájení činnosti (od)	Datum ukončení činnosti (do)	Datum
Zpracování mid-term evaluace	1. 9. 2018	6. 6. 2019	
Seznámení se Zadáním, šablonou Evaluační zprávy	1. 9. 2018	31. 12. 2018	
Sebeevaluace v Oblasti A	2. 1. 2019	31. 1. 2019	
Evaluace v Oblasti B	2. 1. 2019	6. 6. 2019	
Příprava podkladů na jednání Focus Group	2. 1. 2019	20.5.2019	
Jednání Focus Group			21. 5. 2019
Zodpovězení Evaluačních otázek a podotázek v Oblasti B	2. 1. 2019	29. 5. 2019	29. 5. 2019
Evaluace v Oblasti C	2. 1. 2019	6. 6. 2019	
Příprava podkladů pro zpracování polostrukturovaných rozhovorů s příjemci	1. 12. 2018	2. 1. 2019	
Realizace polostrukturovaných rozhovorů s příjemci	2. 1. 2019	9. 1. 2019	
Zpracování případových studií k projektům v realizaci (ukončeným projektům)	10. 1. 2019	31. 1. 2019	
Jednání Focus Group			21. 5. 2019
Zodpovězení Evaluačních otázek a podotázek v Oblasti C	2. 1. 2019	29. 5. 2019	
Projednání a schválení Evaluační zprávy odpovědným orgánem MAS			4. 6. 2019
Předložení Evaluační zprávy MMR-ORP skrze ISKP14+			5. 6. 2019



EVROPSKÁ UNIE
Evropský fond pro regionální rozvoj
Integrovaný regionální operační program



MINISTERSTVO
PRO MÍSTNÍ
ROZVOJ ČR