



EVROPSKÁ UNIE  
Evropský fond pro regionální rozvoj  
Integrovaný regionální operační program



MINISTERSTVO  
PRO MÍSTNÍ  
ROZVOJ ČR



# Strategie komunitně vedeného místního rozvoje MAS FRÝDLANTSKO – BESKYDY na období 2021–2027



*Tady, spolu a lépe*

Koncepční část

Datum zpracování: květen 2021  
Verze 1.0

Výkonná rada MAS schválila dne 1.6.2021

## Úvod

Strategie komunitně vedeného místního rozvoje (zkráceně SCLLD) pro období 2021–2027 představuje výchozí strategický dokument pro naplňování rozvoje území MAS Frýdlantsko – Beskydy.

Dokument SCLLD MAS Frýdlantsko – Beskydy vznikl od roku 2020 jako plánovaný řídicí dokument pro trvale udržitelný rozvoj území, na kterém MAS Frýdlantsko – Beskydy působí. Strategie je tvořena na základě reálných potřeb území bez ohledu na zdroje financování a je rovněž koncipována na základě metodik jednotlivých řídicích orgánů, a především její třetí část je orientována na programové období EU 2021–2027.

Klíčovým východiskem strategie je komunitně vedený místní rozvoj s ohledem na místní potřeby a potenciál. Strategie rozvoje území především vyhodnocuje problémy a potenciál vymezeného území a navrhuje jeho další rozvoj pomocí konkrétních opatření. Strategie je výsledkem partnerské spolupráce veřejného, soukromého a neziskového sektoru a předpokládá široký rozvoj území MAS Frýdlantsko – Beskydy.

Strategie se skládá ze tří stěžejních částí:

- ✓ Analýza
- ✓ Koncepční část
- ✓ Akční plány

Dokument s názvem „**Koncepční část**“ představuje střednědobý ucelený strategický dokument platný pro období 2021 - 2027 obsahující vizi, strategické cíle, specifické cíle a opatření. Dokument dále obsahuje proces implementace, který se zaměřuje na řízení realizace strategie, popis animačních aktivit, popis spolupráce a monitoring strategie.

Realizace projektů, které budou v souladu s touto strategií, povede ke zlepšení kvality života obyvatel obcí na území MAS Frýdlantsko – Beskydy.

### **Základní údaje o MAS Frýdlantsko – Beskydy**

Název: MAS Frýdlantsko – Beskydy z. s.  
Právní forma: spolek  
Sídlo: č. p. 1, 739 12 Čeladná  
IČ: 02989972  
Kontaktní údaje: pavliskova@masfb.cz, 731 161 081

## Obsah

Úvod .....	2
Obsah.....	3
1. Popis území působnosti MAS a popis zahrnutí komunity do tvorby strategie.....	5
1. 1 Vymezení území působnosti MAS pro realizaci SCLLD v období 2021–2027 .....	5
1.1.1 Stručná socioekonomická charakteristika území působnosti MAS .....	5
1. 2 Mapové zobrazení území působnosti MAS .....	6
1. 3 Popis zahrnutí komunity do tvorby strategie.....	7
1.3.1 Popis historie a zkušeností MAS.....	7
1.3.2 Popis zapojení komunity a relevantních aktérů místního rozvoje do tvorby SCLLD .....	8
1.3.3 Odkaz na úložiště záznamů .....	8
2. Analytická část.....	9
2. 1 Socioekonomická analýza.....	9
2. 2 SWOT analýza .....	9
2. 3 Analýza rozvojových potřeb a rozvojového potenciálu území působnosti MAS.....	9
3. Strategická část.....	23
3. 1 Strategický rámec .....	23
3.1.1 Vize .....	23
3.1.2 Strategické cíle .....	23
3.1.3 Specifické cíle a opatření Strategického rámce.....	24
3. 2 Vazba na Strategii regionálního rozvoje ČR 21+ .....	32
3. 3 Popis integrovaných rysů strategie .....	36
3. 4 Popis inovativních rysů strategie .....	40
4. Implementační část .....	42
4. 1 Popis řízení včetně řídicí a realizační struktury MAS.....	42
4. 2 Popis animačních aktivit .....	43
4. 3 Popis spolupráce mezi MAS na národní a mezinárodní úrovni a přeshraniční spolupráce .....	45
4. 4 Popis monitoringu a evaluace strategie .....	45
4.4.1 Indikátory na úrovni strategických cílů Strategického rámce SCLLD.....	45

## Seznam tabulek

<i>Tabulka 1 Seznam obcí, ve kterých bude realizována strategie MAS Frýdlantsko-Beskydy</i> .....	5
<i>Tabulka 2 Zapojení komunity do tvorby strategie SCLLD</i> .....	8
<i>Tabulka 3 Analýza rozvojových potřeb</i> .....	9
<i>Tabulka 4 Schéma hierarchie cílů a opatření SCLLD</i> .....	30
<i>Tabulka 5 Naplňování SRR ČR 21+ prostřednictvím opatření Strategického rámce SCLLD</i> .....	32
<i>Tabulka 6 Matice integrovaných rysů SCLLD MAS Frýdlantsko-Beskydy 21+</i> .....	36
<i>Tabulka 7 Vazby integrovaných rysů</i> .....	38
<i>Tabulka 8 Vazba opatření Strategického rámce SCLLD na Inovační strategii České republiky 2019–2030</i> .....	41
<i>Tabulka 9 Indikátory na úrovni strategických cílů SCLLD</i> .....	45

## Seznam obrázků

<i>Obrázek 1 Území působnosti MAS Frýdlantsko-Beskydy s vyznačením hranic obcí</i> .....	6
<i>Obrázek 2 Území působnosti MAS Frýdlantsko-Beskydy v kontextu regionů NUTS2</i> .....	7
<i>Obrázek 3 Organizační struktura MAS Frýdlantsko-Beskydy</i> .....	43

## Seznam zkratk

<i>CSV – Celostátní síť pro venkov</i>
<i>ČSÚ – Český statistický úřad</i>
<i>EVVO – Enviromentální vzdělávání, výchova a osvěta</i>
<i>CHKO – Chráněná krajinná oblast</i>
<i>IT – Informační technologie</i>
<i>IZS – Integrovaný záchranný systém</i>
<i>MAP – Místní akční plán vzdělávání</i>
<i>MAS – Místní akční skupina</i>
<i>MPIN – Metodický pokyn pro využití integrovaných nástrojů v programovém období 2021-2027</i>
<i>MS Pakt zaměstnanosti – Moravskoslezský pak zaměstnanosti</i>
<i>MSIC – Moravskoslezské inovační centrum</i>
<i>MSP – Malí a střední podnikatelé</i>
<i>NUTS2 – Region soudržnosti</i>
<i>ORP – Obec s rozšířenou působností</i>
<i>ŘO – Řídící orgán</i>
<i>SCLLD – Strategie komunitně vedeného místního rozvoje</i>
<i>SDH – Sbor dobrovolných hasičů</i>
<i>ÚSES – Územní systém ekologické stability</i>
<i>VUR – Vzdělávání pro udržitelný rozvoj</i>
<i>ŽP – Životní prostředí</i>

# 1. Popis území působnosti MAS a popis zahrnutí komunity do tvorby strategie

## 1. 1 Vymezení území působnosti MAS pro realizaci SCLLD v období 2021–2027

MAS Frýdlantsko-Beskydy bude realizovat svou strategii v období 2021–2027 na území 13 obcí o celkové rozloze 33 748,2 hektarů. Celkový počet obyvatel v těchto obcích ke konci roku 2019 činil 29 415. V programovém období 2021–2027 se MAS Frýdlantsko-Beskydy rozšíří o obec Lhotka, která v programovém období 2014–2020 spadala pod MAS Pobeskydí.

**Tabulka 1 Seznam obcí, ve kterých bude realizována strategie MAS Frýdlantsko-Beskydy**

Název obce	Počet obyvatel k 31. 12. 2019	Rozloha v ha
Baška	3 924	1 283,4
Bílá	281	5 652,4
Čeladná	2 836	5 906,1
Frýdlant nad Ostravicí	9 922	2 191,0
Janovice	1 930	1 316,1
Kunčice pod Ondřejníkem	2 373	2 020,4
Lhotka	541	721,4
Malenovice	780	1 300,4
Metylovice	1 766	1 114,5
Ostravice	2 423	2 770,6
Pržno	1 060	293,8
Pstruží	1 025	714,0
Staré Hamry	554	8 464,0
<b>CELKEM</b>	<b>29 415</b>	<b>33 748,2</b>

Zdroj: Data ČSÚ pro MAS: [https://www.czso.cz/csu/czso/data\\_pro\\_mistni\\_akcni\\_skupiny\\_mas](https://www.czso.cz/csu/czso/data_pro_mistni_akcni_skupiny_mas)

### 1.1.1 Stručná socioekonomická charakteristika území působnosti MAS

MAS Frýdlantsko-Beskydy se nachází v Moravskoslezském kraji v okrese Frýdek-Místek a pro programové období 2021–2027 je tvořena 13 obcemi s celkovým počtem obyvatel 29 415 a celkovou rozlohou 33 748,2 ha. Počtem obyvatel je největší město Frýdlant nad Ostravicí (9 992 obyvatel). Na rozdíl od vývoje počtu obyvatel Moravskoslezského kraje, který má klesající tendenci, se počet obyvatel na území MAS Frýdlantsko-Beskydy každoročně zvyšuje. Počet přistěhovalých na území MAS každoročně převyšuje počet vystěhovalých. MAS se vyznačuje nižší hustotou zalidnění, a to 87,16 obyvatel na km<sup>2</sup> ve srovnání s Českou republikou, která má hustotu zalidnění 135 obyvatel na km<sup>2</sup> a Moravskoslezským krajem s 221 obyvateli na km<sup>2</sup>.

Na území MAS míra nezaměstnanosti od roku 2014 klesala vlivem hospodářské konjunktury. Ke konci roku 2019 byla průměrná míra nezaměstnanosti na území MAS 3,19 %, což je vyšší než průměr v České republice (2,87 %), ale nižší, než je průměr v Moravskoslezském kraji (4,44 %). Nejvíce uchazečů o zaměstnání jsou osoby ve věku 50 let a více, kteří patří k nejhroženější skupině osob na trhu práce. Mezi největší zaměstnavatele na území MAS patří Beskydské rehabilitační centrum spol. s r. o., Ferrit s. r. o., GIFF a. s., LAKUM- KTI, a. s., Město Frýdlant nad Ostravicí a Náš svět, příspěvková organizace. Dle analýzy Moravskoslezského kraje bylo na území ORP Frýdlant nad Ostravicí v roce 2016 nejvíce ekonomických subjektů na 1000 obyvatel ze všech správních obvodů ORP Moravskoslezského kraje.

Do části MAS Frýdlantsko – Beskydy z. s. zasahuje Chráněná krajinná oblast Beskydy. Rovněž zde byly vyhlášeny dvě evropsky významné lokality, a to Beskydy a Řeka Ostravice. Na území MAS Frýdlantsko – Beskydy z. s. zasahuje také chráněné území za účelem ochrany ptáků, a sice ptačí oblast Beskydy. Na území MAS Frýdlantsko – Beskydy z. s. se nachází 21 maloplošných zvláště chráněných území, a to přímo v CHKO Beskydy nebo v její blízkosti.

Hlavní turistickou atraktivitou na území MAS je nejvyšší hora Moravskoslezských Beskyd Lysá Hora, kterou ročně navštíví až půl milionů návštěvníků, dále je to sedlo Ondřejník s vrcholem Skalka, která je oblíbeným vrcholem pro paragliding, a obec Bílá, kde se nachází dětský letní park a jedno z největších lyžařských středisek v kraji. Množství návštěvníků využívá též značených cyklotras a oblíbené jsou i golfové areály v obcích Čeladná a Ostravice. Zejména v letních měsících dochází v horských partiích území k vysokému nárůstu návštěvnosti, což s sebou přináší vyšší nároky především na kvalitní dopravní a návštěvnickou infrastrukturu s ohledem na zachování co nejmenšího vlivu na životní prostředí.

Členské obce MAS jsou i členy Zájmového sdružení Frýdlantsko-Beskydy, které je zároveň členem Regionu Beskydy. Některé obce MAS spolupracují se svými partnerskými obcemi i za hranicemi ČR.

## 1. 2 Mapové zobrazení území působnosti MAS

Obrázek č. 1 znázorňuje mapu území MAS Frýdlantsko-Beskydy, v níž je vyznačena obec Lhotka, která přistoupila k MAS nově od 1. ledna 2021.

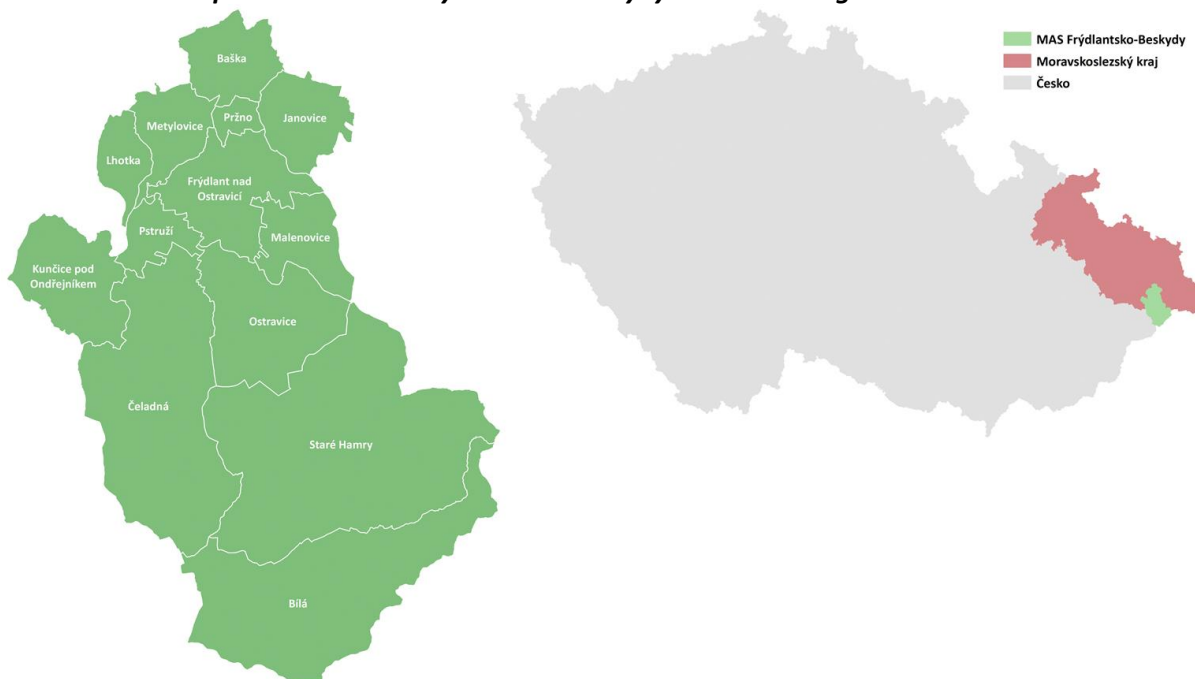
**Obrázek 1 Území působnosti MAS Frýdlantsko-Beskydy s vyznačením hranic obcí**



Zdroj: vlastní zpracování

Následující obrázek zobrazuje územní působnost MAS v širším kontextu tak, aby bylo zřejmé umístění MAS v rámci České republiky a Moravskoslezského kraje, ve kterém se MAS nachází.

**Obrázek 2 Území působnosti MAS Frýdlantsko-Beskydy v kontextu regionů NUTS2**



Zdroj: vlastní zpracování

## 1. 3 Popis zahrnutí komunity do tvorby strategie

### 1.3.1 Popis historie a zkušeností MAS

S příchodem plánovacího období EU 2014–2020 charakterizovaným mimo jiné zvýšením důrazu na komunitně vedený místní rozvoj (CLLD) jako nástroj užívaný v rámci metody LEADER přehodnotilo 12 členských obcí (s výjimkou obce Lhotka) Zájmového sdružení obcí Frýdlantsko – Beskydy a další územní partneři ze soukromého a neziskového sektoru své členství v MAS Pobeskydí a rozhodli se založit na území vymezeném katastru svých obcí vlastní místní akční skupinu MAS Frýdlantsko – Beskydy.

Místní akční skupina Frýdlantsko – Beskydy byla zapsána do spolkového rejstříku vedeného Krajským soudem v Ostravě dne 20. května 2014. Její územní působnost byla vymezena katastrálním územím 12 zakladatelských obcí – Baška, Bílá, Čeladná, Frýdlant nad Ostravicí, Janovice, Kunčice pod Ondřejníkem, Malenovice, Metylovice, Ostravice, Pržno, Pstruží a Staré Hamry.

Na základě schválené strategie umožnila MAS žadatelům na svém území v programovém období 2014–2020 čerpat prostředky z Integrovaného regionálního operačního programu (34 773 108 Kč), Programu rozvoje venkova (19 128 080 Kč) a Operačního programu Zaměstnanost (10 795 034 Kč).

Území působnosti MAS se v programovém období 2021–2027 oproti období 2014–2020 mění. Obec Lhotka se rozhodla vystoupit z MAS Pobeskydí a od roku 2021 se stala členem MAS Frýdlantsko-Beskydy. Došlo tak k rozšíření jejího území.

V současné době je MAS Frýdlantsko – Beskydy tvořena 13 obcemi, 1 příspěvkovou organizací, 1 podnikatelským subjektem města, 10 podnikatelskými subjekty a 14 nestátními neziskovými

organizacemi.

### 1.3.2 Popis zapojení komunity a relevantních aktérů místního rozvoje do tvorby SCLLD

První zapojení komunity do tvorby SCLLD začalo v červenci 2020, kdy probíhalo **dotazníkové šetření** na území všech obcí MAS především prostřednictvím Google formuláře, kterého se zúčastnilo celkem 252 respondentů. Respondenti odpovídali na otázky, které se týkaly různých oblastí, jako jsou investice do technické infrastruktury, místních komunikací, chodníků, telekomunikací a datových služeb, životního prostředí a péči o něj, rozvoje občanské vybavenosti, bezpečnosti a do kulturních památek. Dotazník byl zveřejněn na webových a facebookových stránkách MAS, také ve většině členských obcí buď na jejich facebookových nebo webových stránkách a ve Zpravodaji Mikroregionu Frýdlantsko-Beskydy. Vyhodnocení dotazníku je součástí zpracované socioekonomické analýzy MAS.

V průběhu září a října 2020 zaměstnanci MAS navštívili jednotlivé obce na území MAS za účelem **rozhovorů s jednotlivými starosty obcí**. Schůzky byly zaměřeny na diskusi o problémech a potřebách konkrétní obce a o připravovaných záměrech obcí.

Na podzim roku 2020 byly sestaveny **3 tematické pracovní skupiny** (Život v obcích, Infrastruktura a rozvoj území a Zemědělství a životní prostředí), do kterých se mohli zapojit všichni, kdo měli zájem diskutovat o rozvoji území MAS. Členové jednotlivých pracovních skupin jsou odborníci na jednotlivá témata, starostové, zástupci příspěvkových organizací, podnikatelé, neziskové organizace a veřejnost.

Pracovní skupiny byly vzhledem k nepříznivé epidemiologické situaci zapojeny prostřednictvím připomínkového řízení, dotazníkového šetření a rozhovorů.

**Tabulka 2 Zapojení komunity do tvorby strategie SCLLD**

Metoda zapojení	Datum (období) provedení
Dotazníkové šetření na webu MAS	1. 7. - 31. 7. 2020
Individuální rozhovory se starosty obcí v území působnosti MAS	24.9 – 19.10. 2020
Veřejné připomínkování návrhu strategie	13.5. – 24.5.2021
Veřejné projednání návrhu strategie	1.6.2021
Schválení strategie výkonnou radou MAS	1.6.2021

### 1.3.3 Odkaz na úložiště záznamů

Prezenční listina, zápis a fotografie z konání veřejného projednání jsou přílohou žádosti v MS2014+.



## 2. Analytická část

### 2. 1 Socioekonomická analýza

Socioekonomická analýza území je dostupná na webových stránkách MAS Frýdlantsko-Beskydy na následujícím odkaze:

<http://www.masfrydantskobeskydy.cz>.

### 2. 2 SWOT analýza

SWOT analýza jednotlivých oblastí je součástí socioekonomické analýzy vytvořené pro nové programové období, která je dostupná na webových stránkách MAS Frýdlantsko-Beskydy.

### 2. 3 Analýza rozvojových potřeb a rozvojového potenciálu území působnosti MAS

**Tabulka 3 Analýza rozvojových potřeb**

Rozvojová potřeba	Popis potřeby pro rozvoj území
<b>1. Zkvalitnění dopravní infrastruktury</b>	<p>Územím MAS prochází pouze jedna silnice první třídy, a to I/56, ta je doplněna silnicemi II. a III. třídy, které jsou ve vlastnictví Moravskoslezského kraje, a místními komunikacemi ve vlastnictví jednotlivých obcí. Díky absenci obchvatu a blízkosti hraničních přechodů na Slovensko, se území MAS, především obce Frýdlant n. O., Baška, Čeladná, Ostravice, Staré Hamry a Bílá, potýká s nadměrnou kamionovou přepravou. Rovněž kalamitní kůrovcová těžba nadměrně zatěžuje jak krajské, tak místní komunikace. Bezpečnost chodců je ovlivněna především zvyšující se intenzitou dopravy, tudíž jsou ve všech obcích MAS zcela nezbytné investice do bezpečnostních prvků v rámci páteřní komunikace, a to zejména v místech, kde je zvýšený pohyb dětí či nepřehledné lokality. Potřeba investic v dopravní infrastrukturu na celém území MAS spočívá nejen v opravách a rekonstrukcích místních komunikací včetně mostů, ale také ve vybudování a rekonstrukci chodníků, které v některých obcích zcela nebo částečně chybí nebo jsou v havarijním stavu. Součástí těchto investic je rovněž výstavba a rekonstrukce autobusových zastávek, autobusových točen a bezbariérových nástupišť. V obcích v celém území je potřeba investovat do oblasti statické dopravy, jelikož téměř všechny obce se potýkají s nedostatkem parkovacích míst nejen v turistických centrech (především Malenovice, Ostravice a Staré Hamry), ale rovněž před bytovými domy (zejména ve Frýdlantu n. O.).</p> <p>Ačkoliv je region stále více vyhledávaný cykloturisty, stále zde chybí, zejména v obcích Baška, Bílá, Frýdlant n. O., Metylovice a Ostravice, síť kvalitních cyklostezek a cyklotras včetně jejich komplexní sítě procházející katastry více obcí, dobíjecích stanic pro elektrokola a doprovodné infrastruktury. Investice v této oblasti jsou rovněž nedílnou potřebou v oblasti dopravní infrastruktury nejen z hlediska bezpečnosti, dopravní dostupnosti do zaměstnání, škol a služeb, ale také z hlediska snížení hluku a emisí ve vztahu k životnímu prostředí.</p>

	<p><b>Naplnění dané potřeby</b> zvýší kvalitu a bezpečnost života lidí v obcích (v území MAS). Rozvoj cyklotras a cyklostezek bude mít pozitivní vliv nejen na rozvoj turistického ruchu, ale i na vyšší dopravní dostupnost v obcích a mimo obce. Rovněž nelze opomenout pozitivní dopad na životní prostředí.</p> <p><b>Díličí potřeby:</b></p> <ul style="list-style-type: none"> <li>• Výstavba, modernizace a rekonstrukce cyklistické a pěší infrastruktury se zázemím při zvyšování bezpečnosti a bezbariérovosti – realizace bezpečnostních a bezbariérových prvků a opatření, obnova radarů pro měření rychlosti, budování zpomalovacích pásů v obytných zónách, pravidelná rekonstrukce a výstavba chodníků a míst k přecházení</li> <li>• Rekonstrukce sítě místních komunikací pro motorovou dopravu včetně mostů a lávek</li> <li>• Výstavba a rekonstrukce autobusových zastávek, autobusových točen a bezbariérových nástupišť</li> <li>• Rozšíření statické dopravy – zřizování nových parkovacích míst a parkovacích stání, popř. jejich rozšíření či rekonstrukce</li> <li>• Budování nových a údržba stávajících cyklostezek a cyklistických pruhů včetně doprovodné infrastruktury a investic do orientačních a informačních prvků</li> <li>• Propagace Park &amp; Ride (Park and ride je forma kombinované přepravy s návazností individuální automobilové dopravy na veřejnou hromadnou dopravu).</li> </ul>
<p><b>2. Zvýšení kvality vzdělávání a dostupnosti infrastruktury pro vzdělávání</b></p>	<p>V programovém období 2014-2020 již bylo na území MAS investováno do školských budov i do jejich vybavení. Některé školy se staly částečně bezbariérovými, vybavily a zrekonstruovaly část odborných učeben. Přesto se školy ve všech obcích na území MAS potýkají se zastaralým vybavením nejen odborných učeben, ale také kmenových učeben, kabinetů, tělocvičen, zázemí školy včetně školních zahrad a venkovních sportovišť, a proto jsou nezbytné investice do vybavení škol ve všech obcích MAS. Rovněž je potřeba investic do nevyhovujícího sociálního a stravovacího zařízení (zejména v obcích Bílá, Frýdlant n. O., Lhotka, Ostravice a Staré Hamry). Školy ve většině obcí MAS řeší vlivem pozitivního demografického vývoje nedostatečnou kapacitu předškolního a školního vzdělávání, stejně tak kapacity školních družin jsou v nich většinou nedostačující. V obci Malenovice zcela chybí předškolní a školní zařízení. Zvyšuje se potřeba širšího využití škol pro potřeby místní komunity. Potřeba škol na celém území MAS je jak v oblasti investic do rozšíření kapacit škol, tak v zajištění dostupné a kvalitní infrastruktury pro vzdělávání a celoživotní učení. Investice by měly rovněž směřovat k další podpoře a prohlubování kvality polytechnického vzdělávání, digitálních a matematických dovedností, výuky cizích jazyků stejně jako rozvoji měkkých kompetencí a dovedností. Podstatné je také vytvořit optimální podmínky a zázemí pro vzdělávání žáků se speciálními vzdělávacími potřebami s cílem posílit jejich integraci. Neméně potřebné je dále prohlubovat plánování, propojování a spolupráci všech klíčových aktérů vzdělávání v území ať již prostřednictvím místních akčních plánů rozvoje vzdělávání (MAP) nebo jinou formou síťování škol. Tato potřeba byla identifikována všemi školami na území MAS, které se následně zapojí do realizace MAP. Nezbytné je také zajistit rodičům péči o předškolní a školní děti, a to prostřednictvím investic do zřizování a rozšiřování služeb dětských skupin, mateřských škol, družin, zájmových kroužků, mimoškolních a volnočasových aktivit a dalších forem neformálního vzdělávání a komunitních aktivit zejména ve spádové obci Frýdlant n. O. Zlepšení postavení nezaměstnaných na trhu práce by mohly řešit investice do celoživotního</p>

	<p>vzdělávání, jako jsou např. večerní školy, univerzity III. věku, kvalifikační kurzy apod. ve městě Frýdlant n. O.</p> <p><b>Naplněním dané potřeby</b> se zvýší celková kvalita výuky a zázemí ve školách. Díky novým formám výuky a novému vybavení a pomůckám se zvýší kvalita vzdělávání dětí. Investicemi do školských zařízení se zvýší jejich dostupnost a sníží se energetická náročnost školních budov. Dále se zvýší zapojení rodičů s dětmi předškolního věku a dlouhodobých nezaměstnaných na trhu práce, dojde k souladu vzdělávání s očekáváním zaměstnavatelů. Vytvoří se podmínky pro snížení odchodu obyvatel z území MAS a zvýšení atraktivity území MAS.</p> <p><b>Dílčí potřeby:</b></p> <ul style="list-style-type: none"> <li>• <b>Modernizace a rozšíření školských zařízení a učeben</b> – zateplení školních budov, zvyšování kvality podmínek a kapacity ve školách, rozšíření oborové nabídky škol</li> <li>• <b>Modernizace a rozšíření vnitřního i venkovního zázemí škol</b> – hygienické a stravovací zázemí, zázemí pro školní poradenské pracoviště a pro práci s žáky se speciálními vzdělávacími potřebami, zázemí pro pedagogické i nepedagogické pracovníky, komunitní aktivity</li> <li>• <b>Rozvoj celoživotního vzdělávání</b> – zajištění nabídky, monitoring zájmu, realizace aktivit v oblasti celoživotního vzdělávání (např. posílení počítačové a finanční gramotnosti seniorů, osob ve středním věku a ostatních obyvatel), celoživotní vzdělávání učitelů a spolupráce s pedagogy – specialisty</li> <li>• <b>Rozvoj úrovně a kvality zájmového, neformálního a alternativního vzdělávání</b> – vznik nových zařízení péče o děti, např. dětské skupiny, lesní školky apod.</li> <li>• <b>Podpora spolupráce mezi jednotlivými školami a mezi školou a potenciálními zaměstnavateli</b> (volba povolání, praxe, stáže, absolventská místa aj.)</li> </ul>
<p><b>3. Rozvoj sítě sociálních a zdravotních služeb</b></p>	<p>V území MAS působí celá řada registrovaných sociálních služeb, nicméně vzhledem k početné a relativně rozmanité škále cílových skupin (senioři, pečující osoby, osoby se zdravotním a tělesným postižením, osoby sociálně vyloučené, osoby ohrožené závislostí nebo závislé, uchazeči a zájemci o zaměstnání, neaktivní osoby, rodiny s dětmi apod.), je jejich nabídka nedostatečná.</p> <p>V některých odlehlých částech obcí MAS (např. Staré Hamry, Bílá, Lhotka) nejsou sociální a zdravotní služby dostupné vůbec nebo jen ve velmi omezené míře. Potřeba je jak v oblasti investic do infrastruktury pro poskytování sociálních a zdravotních služeb, tak v oblasti financování jejich provozu. MAS Frýdlantsko-Beskydy je podobně jako celá Česká republika postižena procesem demografického stárnutí populace a nárůstu počtu osob, které potřebují, nebo v blízké době budou potřebovat, zvýšenou sociální a zdravotní péči. Všechny obce MAS cítí povinnost se postarat o své stárnoucí obyvatele, proto se snaží zajistit dostupnost sociálních služeb na svém území, plánují realizovat projekty na výstavbu bydlení pro seniory nebo domovů pro seniory (např. v obci Čeladná, Baška, Pržno, Pstruží a Kunčice p. O.). S růstem stárnoucí populace se zvyšuje pravděpodobnost výskytu onemocnění souvisejících s věkem, proto je nezbytné zabezpečit místní dostupnost sítě primární zdravotní péče na venkově a v periferních oblastech (Staré Hamry, Bílá, Ostravice), zlepšit dostupnost, kvalitu a návaznost zdravotní (především specializované) péče pro všechny skupiny obyvatel všech obcí MAS. Investicemi podpořit preventivní aktivity v oblasti zdraví a udržet lázeňskou péči na území obce Čeladná.</p> <p>Problematika sociálního a dostupného bydlení je na území MAS řešena pouze okrajově, ale poptávka po tomto typu ubytování existuje (zejména v obci Čeladná, Frýdlant n. O., Pržno a Staré Hamry). Zvyšuje se totiž počet osob ohrožených sociálním vyloučením, které nejsou schopny samy řešit svoje</p>

	<p>potřeby bydlení. Ohroženými skupinami jsou zejména neúplné rodiny, rodiny s dětmi, mladá manželství a senioři. Rovněž zde chybí sociální služby typu azylových domů.</p> <p>Poměrně nízkou podporu mají na celém území MAS stále tzv. neformálně pečující – ať již rodinní příslušníci nebo jiné fyzické osoby, a to i při ukončení péče a návratu pečovatele na trh práce. Poskytování větší podpory neformálně pečujícím, včetně preventivní a poradenské služby, má přitom potenciál zlepšit poskytovanou pomoc a omezit přechod osob do pobytových sociálních služeb. Prioritou v oblasti by měla být podpora setrvání seniorů v domácím prostředí prostřednictvím např. pečovatelské služby, osobní asistence, denního stacionáře, odlehčovacích služeb apod.</p> <p>Důležitou provazbou je zde i posilování rodinných vazeb – realizace programů pro rodiny, podpora mateřského centra (např. mateřské centrum Nenuda ve Frýdlantě n.O., Rosnička v Malenovicích), komunitních příměstských táborů apod. Novým prvkem v této oblasti je komunita, resp. komunitní práce, prostřednictvím nichž mají být odstraněny identifikované sociální problémy, a to především aktivizací členů komunity a posílením sounáležitosti, která se následně může projevit i jako svépomocná sousedská nebo meziobecní sociální výpomoc. Tato potřeba je vnímána především v menších obcích MAS (Lhotka, Bílá, Malenovice, Pržno).</p> <p>Provázanost služeb zaměstnanosti a sociálních služeb, sociálních a zdravotních služeb i dalších navazujících služeb je na celém území MAS velmi omezená. I přes snahu o zlepšení v posledních letech přetrvává nízká nabídka komunitních, terénních a ambulantních (popřípadě kvalitních pobytových) služeb poskytovaných v přirozeném prostředí osob a reagujících na jejich aktuální potřeby. Pro zabezpečení efektivního fungování systému sociálních, zdravotních služeb, služeb pro rodiny a děti a navazujících služeb podporujících sociální začleňování osob je zapotřebí podporovat koncepční řešení sociální oblasti, klást důraz na komunitní plánování a posilovat spolupráci s aktéry z celého území MAS.</p> <p><b>Naplněním dané potřeby</b> se zvýší kvalita života a zlepšení životní situace cílových skupin s ohledem na jejich potřeby, rozšíří se plošná dostupnost a kvalita sociálních a zdravotních služeb. Dojde ke zlepšení nebo alespoň zachování soběstačnosti uživatelů sociální služby, snížení sociálních a zdravotních rizik a rozvíjení schopností uživatelů sociální služby. Osobám z cílových skupin se tak zvýší jejich šance na plnohodnotnější uplatnění a začlenění v místě, kde žijí, což může mít pozitivní dopad na snížení odchodu obyvatel z území MAS.</p> <p><b>Dílčí potřeby:</b></p> <ul style="list-style-type: none"> <li>• Investice do modernizace a rozšíření sítě sociálních a zdravotních služeb včetně jejich zázemí – zlepšení dostupnosti, zvýšení kvality a návaznosti zdravotní (především specializované) a sociální péče, zřízení a rozšíření kapacit domovů s pečovatelskou službou, terénní pečovatelské služby a odlehčovacích zařízení, podpora sdílené a neformální péče (včetně paliativní a domácí hospicové péče), podpora sociálního začleňování osob sociálně vyloučených či sociálním vyloučením ohrožené apod.</li> <li>• Podpora komunitní sociální práce a vznik, fungování a rozvoj komunitních center – rozvíjení zájmu o práci v sociálních službách, dobrovolnictví a udržování meziobecní a sousedské výpomoci, sdílení a výměny zkušeností, podpora dobrovolnictví a mezigenerační výměny a výpomoci, aj.</li> </ul>
--	--

	<ul style="list-style-type: none"> <li>• Podpora opatření v oblasti zaměstnanosti – příprava osob ke vstupu či návratu na trh práce, zvyšování zaměstnanosti, podpora udržitelnosti na trhu práce, podpora prostupného zaměstnávání, flexibilní formy zaměstnávání, rekvalifikace, sdílení pracovníků, prostor a pomůcek, komunitně prospěšné zaměstnávání</li> <li>• Podpora prorodinných opatření obcí a dalších aktérů na místní úrovni – zařízení péče o děti zajišťující péči o děti v době mimoškolního vyučování, doprovody na kroužky a zájmové aktivity, příměstské tábory, komunitní venkovské tábory, společná doprava dětí do/ze školy (příp. dětské skupiny a/nebo tábora), dětské skupiny, vzdělávání pečujících osob</li> <li>• Spolupráce poskytovatelů sociálních služeb a obcí na společném zajištění potřebných sociálních služeb</li> <li>• Rozvoj podmínek pro bydlení mladých rodin a seniorů – startovací bydlení, domovy pro seniory s pečovatelskou službou</li> <li>• Vzdělávací a edukační aktivity, informovanost</li> </ul>
<b>4. Zkvalitnění podnikatelského prostředí</b>	<p>Podniky na celém území MAS (a platí to obecně pro celý Moravskoslezský kraj) mají nízký inovační potenciál a slabší výkon výzkumu a vývoje ve srovnání s jinými kraji ČR. Na území MAS působí převážně drobní, malí a střední podnikatelé. Vzhledem ke klesajícímu významu těžkého průmyslu a útlumu těžby uhlí na Ostravsku, je zapotřebí podpořit vznik nových podnikatelských subjektů a nových podnikatelských záměrů, popř. jejich rozšíření, jež mají inovativní charakter a díky nimž se snižuje procento nezaměstnaných osob, stabilizuje se trh práce a vytváří se produkty s vyšší přidanou hodnotou. V souvislosti s reakcí na měnící se globální trendy a stávající úroveň zastaralých technologií podniků, má mnoho místních podnikatelů zájem restrukturalizovat své podniky s důrazem na využití nových moderních technologií a strojů, především v oblasti automatizace, robotizace, 3D tisku apod. Napříč všemi typy podniků je tedy nutné podpořit investice do podnikatelských budov a areálů za účelem zmodernizování, ale i zefektivnění jejich provozu. Vzhledem k vysoké energetické závislosti ekonomiky je zapotřebí hledat možnosti v optimalizaci provozních nákladů na vstupních komoditách pomocí obnovitelných zdrojů a zároveň chytrých řešení.</p> <p>Specifickou podporu si jistě zaslouží i místní zemědělství a lesnictví, které představuje důležitou součást venkova. Dle místních aktérů (zejména v obcích Kunčice p. O., Čeladná, Metylovice, Pržno) existuje stále silná poptávka po podpoře zemědělských strojů, technologií a budov včetně podpory zavádění inovativních postupů a technologií, které zvyšují konkurenceschopnost a napomáhají prosazení udržitelného zemědělství. Je nutné rovněž zajistit dostatečné vybavení a techniku pro správu lesů, pro opravy a údržbu lesních cest a budování dalších neproduktivních aktivit v lesích (především obce Metylovice, Frýdlant n. O., Pržno a Janovice).</p> <p>Vývoj zaměstnanosti na území MAS je velmi obtížné odhadovat. Nicméně v souvislosti s další fází utlumování těžkého průmyslu a těžby uhlí v regionu a rovněž ekonomickými dopady pandemie COVID-19 lze očekávat negativní dopady a výkyvy na trhu práce. Žádoucí reakcí na měnící se trh práce je vyšší propojení vzdělávacího a podnikatelského sektoru, spolupráce s úřady práce, podpora zaměstnavatelů v nabídce flexibilních pracovních úvazků, jejich zapojení do problematiky sladování rodinného a pracovního života či nabídky pracovního uplatnění pro osoby s omezením. Dalším důležitým aspektem je efektivní využívání nástrojů podpory zaměstnanosti na celém území MAS (např.</p>

	<p>rekvalifikační kurzy, celoživotní vzdělávání, autorizované vzdělávání, profesní poradenství, apod.).</p> <p>Z pohledu regionálního rozvoje je důležité zajistit, především začínajícím podnikatelům, příznivé podmínky a dostatek informací o tom, jakým způsobem efektivně rozvíjet své záměry. Proto je žádoucí spolupracovat a podporovat poradenská centra, co-workingová centra, podnikatelské inkubátory aj., které by pomohly nastartovat nové podnikatelské inovativní projekty a udržet tak mladé a kvalifikované síly v regionu.</p> <p>Pro udržení kvality života a konkurenceschopnosti venkovských obcí je rovněž zapotřebí realizovat podnikatelské záměry zaměřené na poskytování služeb a produktů pro místní obyvatele (malí kvalitní řemeslníci, malé regionální obchody, regionální poskytovatelé služeb a zážitků), dbát na odvětvovou diversifikaci a nastavit krátké dodavatelské řetězce s důrazem na soběstačnost regionu. Důležitá je také jejich propagace a vzájemná spolupráce, stejně jako jejich spolupráce s obcemi a jejich občany při rozvoji regionu. Pro rozvoj podnikání v regionu jsou nezbytné rovněž investice k zajištění kvalitního informačního systému pro podnikatele i veřejnost, který by přinesl přehled o výrobcích a službách poskytovaných v našem regionu.</p> <p><b>Naplnění dané potřeby</b></p> <p>Díky investicím do praktické podpory činnosti místních podnikatelů a výrobců dojde k zatraktivnění místního prostředí a propagace lokálních produktů a výrobků. Investice do inovací v zemědělské a lesnické výrobě včetně zpracování produktů posílí pozici v rámci místní distribuce, což zvýší přidanou hodnotu této produkce, a tím se posílí konkurenceschopnost a soběstačnost regionu. Díky rozvoji a inovace podnikatelského prostředí a spolupráce místních aktérů dojde ke zvýšení prosperity a zaměstnanosti daného regionu.</p> <p><b>Dílicí potřeby:</b></p> <ul style="list-style-type: none"> <li>• Podpora rozvoje mikro podniků, malých a středních podniků (MSP) - vznik nových podnikatelských subjektů (řemeslná výroba, služby, regionální potraviny, bio a eko produkty), podpora stávajících podnikatelů, zmapování doposud nevyužitých ploch, zajištění jejich úpravy a využití pro následné podnikání</li> <li>• Podpora zemědělské a lesnické činnosti v území</li> <li>• Zvýšení konkurenceschopnosti podnikatelské činnosti v území</li> <li>• Rozšíření prostor inovační infrastruktury, pořízení nového vybavení a technologií pro MSP – zavádění organizačních a procesních inovací, zavádění a rozšiřování digitálních a dalších pokročilých inovačních technologií v podnicích, opatření v oblasti energetické účinnosti (např. podpora energie z obnovitelných zdrojů, efektivnějšího nakládání se zdroji, energetický management, komunitní energetika aj.), inovace výrobního, organizačního a zabezpečovacího softwaru, podpora čisté dopravy apod.</li> <li>• Podpora (poradenství, informovanost aj.) a vzdělávání pro podnikatele, sdílení dobré praxe (předávání zkušeností úspěšných podnikatelů začínajícím)</li> <li>• Investice do obchodu pro obce – výstavba/rekonstrukce budov či stánků pro obchod i příslušného zázemí, pořízení technologií a dalšího vybavení pro obchod, pojezdna prodejna</li> </ul>
<p><b>5. Rozvoj zázemí a infrastruktury pro volný čas, kulturní,</b></p>	<p>Na zajištění kulturního a společenského života v obcích MAS se podílejí jak samotné obce, tak i členové spolků, ať už sportovních, kulturních, společenských či zájmových sdružení. Prostory pro kulturně společenské vyžití či spolkovou činnost jsou zejména v menších obcích nedostatečné, či se zde vůbec nenachází</p>

<p><b>spolkovou a sportovní činnost</b></p>	<p>(např. Frýdlant n. O., Kunčice p. O. a Ostravice). Schází prostory pro setkávání spolků nebo stávající stav těchto prostor neumožňuje další rozvoj spolkové činnosti. Vybavení stávajících prostor pro kulturní a společenské využití je ve všech obcích MAS velmi skromné, na základní úrovni, mnohdy je však již za dobou své životnosti. Potřeba je jak v oblasti investic do infrastruktury pro trávení volného času, tak do jeho zázemí (šatny, umývárny, toalety) a vybavení spolků. Nezbytné jsou rovněž investice do venkovního mobiliáře (podia, tribuny, hřiště, stany, lavice), který je zastaralý a je potřeba jeho průběžná obměna. Obdobná situace je u sportovišť, kde jsou zapotřebí investice do jejich samotné rekonstrukce, stejně tak jako investice do jejich zázemí. Tato potřeba vyplynula ve všech obcích MAS, konkrétně např. potřeba rekonstrukce sálu a zázemí kulturního domu ve Frýdlantu n. O. nebo řešení výstavby kulturního domu v Čeladné atd.</p> <p>Novým prvkem na venkově se stávají komunitní centra. Právě v malé obci jsou na sobě obyvatelé vzájemně více závislí než kdekoli jinde. Komunitní centra představují v této souvislosti místo pro konání společenských, kulturních nebo vzdělávacích aktivit posilujících soudržnost místního společenství. Investice na vybudování a následný rozvoj komunitních center včetně podpory aktivit členů místní komunity má velký význam pro rozvoj a posílení rodinných, sousedských a mezigeneračních vazeb, prvků svépomoci, vzájemné a sousedské výpomoci, sdílení a výměny zkušeností. V žádné obci MAS se aktuálně komunitní centrum nenachází. Minimálně ve spádové obci Frýdlant nad Ostravicí je potřeba komunitního centra vysoká. Potřeba je zaznamenána i v Janovicích, Kunčicích p.O. a Ostravici.</p> <p>Na kulturním dění a trávení volného času se v obcích podílejí jak knihovny, tak kulturní centra či samotné obce, pro něž jsou na celém území MAS nezbytné investice do rekonstrukce prostor včetně jejich zázemí či investice do vybavení, které jim umožní rozvíjet nové typy aktivit a služeb a pořádat různé kulturní akce.</p> <p><b>Naplněním dané potřeby</b> se posílí společenský život v obcích, spolupráce a komunikace mezi místními aktéry, soudržnost a soběstačnost regionu, dojde k rozvoji kulturních, společenských, sportovních a rodinných aktivit tak, aby nedošlo k zprětrhání vztahů k místním tradicím a zvyklostem. Promyšlené aktivity v oblasti volnočasového využití jdou ruku v ruce s prevencí vzniku negativních sociopatologických jevů, a tím jsou nápomocny k růstu bezpečnosti. Volnočasové využití a bezpečnost je jedním ze základních pilířů pro spokojené bydlení obyvatelstva a zajišťuje tak jednu ze základních potřeb lidí, která spolurozhoduje o lokalizaci jejich bydlení.</p> <p><b>Dílčí potřeby:</b></p> <ul style="list-style-type: none"> <li>• Výstavba, modernizace a rekonstrukce zázemí a infrastruktury pro volný čas, sportovní, kulturní činnost a další spolkovou činnost</li> <li>• Pořízení technologií a dalšího vybavení pro volný čas, sportovní, kulturní činnost a další spolkovou činnost</li> <li>• Zřízení a rozvoj doprovodné infrastruktury pro volnočasové využití, kulturní a spolkovou činnost – rozvoj areálů – venkovní mobiliář - (objekty, podia, tribuny, hřiště aj.)</li> <li>• Podpora publikační, osvětové a výstavní činnosti (knihy, CD, letáky aj.)</li> <li>• Podpora akcí podporující komunitní život v obcích</li> <li>• Výstavba, rekonstrukce a modernizace komunitních center včetně infrastruktury</li> <li>• Podpora sportovních a spolkových aktivit</li> </ul>
---	--

	<ul style="list-style-type: none"> <li>• Podpora kulturních aktivit (např. festivaly, divadelní představení, amatérské divadelní soubory)</li> <li>• Rekonstrukce a vybavení knihoven včetně zázemí – návštěvnické a technické zázemí, digitalizační a aplikační software, technické vybavení</li> </ul>
<b>6. Prevence a šetrné zacházení s životním prostředím</b>	<p>Životní prostředí je na lokální úrovni nejvíce ovlivňováno samotnými obyvateli a intenzitou zemědělské činnosti. Dalšími faktory jsou regionální zdroje znečištění ovzduší a vodních toků. Území všech obcí MAS se nachází v dostatečné vzdálenosti od hlavních regionálních zdrojů znečištění ovzduší. Avšak vzhledem ke geografickým i klimatickým podmínkám je stále pod jejich značným vlivem. Pro zlepšení kvality ovzduší jsou v oblasti průmyslu na celém území MAS nezbytné investice do optimalizace emisí, výměn technologií a energetických úspor. Na lokální úrovni jsou to investice do kvalitních lokálních topenišť, ekologických způsobů vytápění a zateplování, rovněž investice do centralizace či komunitního řešení vytápění.</p> <p>V případě stále se zvyšující automobilové dopravy je řešením zlepšení služeb veřejné dopravy a vybudování kvalitní sítě cyklotras a cyklostezek (např. v obci Baška, Bílá, Frýdlant n. O., Metylovice a Ostravice). Investice by měly směřovat do kvalitní dopravní infrastruktury pro dojíždění do škol, zaměstnání a za službami, která je šetrná k životnímu prostředí (podpora elektromobility v území MAS).</p> <p>Z hlediska kvality vod je potřeba zajistit i v menších obcích kvalitní čištění odpadních vod a zvyšovat u obyvatelstva informovanost o hospodaření s dešťovou vodou. Např. obec Čeladná, Janovice, Metylovice, Baška a Ostravice plánuje investice do rozšíření vodovodu a čističky odpadních vod.</p> <p>Zdrojem problému v oblasti životního prostředí je bezpochyby nadprodukce odpadu, jeho nedostatečné třídění, nedostatečné materiálové využití a v neposlední řadě nedostatečná osvěta. Přestože ve všech obcích MAS je zavedeno třídění odpadu, tak v některých obcích (např. Kunčice p. O., Baška, Pržno, Staré Hamry, Metylovice, Bílá, Frýdlant n. O. a Ostravice) je potřeba investic do sběrného dvora a kompostárny na snížení produkce odpadu, zvýšení kvality a množství třídění odpad a jeho materiálového využití. Otázka odpadu může být řešena potřebou zvyšování informovanosti veřejnosti o nakládání s odpady, jejich recyklaci a druhotném využití s cílem zmírnit produkování odpadů. Velký potenciál má v tomto kontextu prosazování myšlenek cirkulární ekonomiky.</p> <p>Z hlediska ohrožení obyvatelstva klimatickými změnami a přírodními nebo technologickými rizikovými jevy je za nejvýznamnější hrozbu na území MAS považováno na jedné straně ohrožení povodňovými situacemi, na straně druhé riziko sucha a degradace půdy vlivem odvodňování zemědělské krajiny a pěstování technických a energetických plodin. Prioritou v této oblasti na celém území MAS jsou investice do opatření směřujících ke zpomalení povrchového odtoku srážkové vody, zvýšení retenční a akumulární schopnosti krajiny, protipovodňových opatření, zadržování vody, umělého vsakování a zelené infrastruktury obecně. Je potřeba podporovat investice na podporu obnovy biologické rozmanitosti, ochrany krajinného rázu, rozptýlené zeleně, přírodního stavu lesa, přírodě blízkých postupů hospodaření a podpořit adaptaci zemědělství a lesnictví na sucha a jiné jevy spojené s klimatickou změnou.</p> <p>V oblasti péče o lesy se objevují požadavky u všech obcí MAS na zalesňování, obnovu lesů postižených nejen kůrovcem, ale také požárem a vichřicí, a to s důrazem na výsadbu melioračních a zpevňujících dřevin. Je zapotřebí investic do modernizace strojního vybavení včetně zařízení navazující na zpracování</p>



	<p>vytěžené dřevní hmoty, optimalizace lesnické infrastruktury a přirozené obnovy lesa.</p> <p>Nedílnou potřebou je zvýšení vzdělávání a osvěty, které by měly směřovat ke zvýšení povědomí, kompetence v oblasti ŽP, a to s důrazem na intenzivnější práci s komunitou.</p> <p><b>Naplněním dané potřeby</b> se zvýší kvalita života lidí v obcích (v území MAS), odolnost území proti extrémním klimatickým jevům a připravenost území na řešení rizik a katastrof. Prostřednictvím aplikace přírodě blízkých postupů v zemědělství a lesnictví by mělo být dosaženo minimalizace dopadů hospodaření na životní prostředí, produkce vysoce kvalitních potravin, podpoření biodiverzity krajiny směřujících ke zpomalení povrchového odtoku srážkové vody, k zadržování vody v krajině a zlepšení kvality půd. Celkově by mělo dojít ke zvýšení ekologické stability krajiny.</p> <p><b>Dílicí potřeby:</b></p> <ul style="list-style-type: none"> <li>• <b>Zvyšování kvality ovzduší v obci</b> – výměna kotlů na tuhá paliva, alternativní zdroje tepla a energie, využití obnovitelných zdrojů energie, EVVO a VUR, monitoring kvality ovzduší a opatření pro zajištění jeho kvality</li> <li>• <b>Ekologické nakládání s odpady</b> – výstavba a modernizace sběrných míst, výstavba a modernizace komunitních a malých kompostáren, podpora oprav/re-use center, zefektivnění systému odděleného sběru komunálních odpadů, bezobalové obchody apod.</li> <li>• <b>Podpora cirkulární ekonomiky</b></li> <li>• <b>Úprava veřejných prostranství a všeobecná ochrana přírody</b> – revitalizace a rozvoj ozelenění obcí, úprava povrchů veřejných prostranství, zachování zásad ÚSES, čištění a údržba místních toků a rybníků</li> <li>• <b>Péče o zeleň</b> – rekultivace zelených ploch, ošetřování vzrostlé zeleně, realizace nových výsadeb zeleně</li> <li>• <b>Prevence rizik plynoucích z živelných pohrom</b> – výsadba alejí a remízků, opatření k zadržování vody v krajině, zatravňování, protierozní opatření apod.</li> <li>• <b>Podpora ekologického zemědělství v oblasti</b> – diverzifikace zemědělské produkce, zelené hnojení, kompostárny</li> <li>• <b>Investice do lesnictví</b> – revitalizace lesních porostů, zlepšení vybavení v lesnictví</li> <li>• <b>Protipovodňová opatření a krizové řízení</b> – vytvoření funkčního systému ÚSES na území MAS, výměna zkušeností a prezentace dobré praxe</li> <li>• <b>Vzdělávání a osvěta</b> – celoživotní učení, vzdělávací programy, komunitní plánování, spolupráce škol a zemědělských podniků, environmentální vzdělávání</li> </ul>
<p><b>7. Podpora kvalitního a udržitelného cestovního ruchu</b></p>	<p>Území MAS Frýdlantsko – Beskydy náleží do turistické oblasti Beskydy – Valaško. Turistická oblast Beskydy – Valaško vyniká zejména malebností přírody, horami a folklórem. Na území MAS Frýdlantsko – Beskydy se nachází také řada rozsáhlých chráněných krajinných oblastí České republiky, nabízející řadu přírodních rezervací a přírodních památek. Nádherná příroda Beskyd vybízí k rozmanitým sportovním aktivitám a příjemnému odpočinku. Beskydy jsou tak vyhledávaným místem lyžařů, cyklistů a turistů. Rok od roku se zvyšuje návštěvnost regionu, proto se zvyšují nároky na investice do oblasti související dopravní infrastruktury (silnice, parkoviště), ale rovněž návštěvnické infrastruktury (naučné a turistické stezky – např. potřeba naučné stezky Satinské vodopády v Malenovicích, lesoparku v Pržně atd., odpočívadla, sociální,</p>

stravovací a ubytovací zařízení, mobiliář, infocentra). Dle provedeného místního šetření je jedním z největších problémů sít parkovišť, která je v těchto místech nedostatečná nebo zde úplně chybí. Především o víkendech je zde vidět masivní parkování turistů na nevhodných místech, která snižují průjezdnost a bezpečnost místních komunikací. Existuje tak silná potřeba budování záchytných parkovišť, vytvoření systému monitoringu volné kapacity parkování a zajištění navazující autobusové kyvadlové dopravy – zejména v obcích Malenovice, Staré Hamry, Frýdlant n. O. a Ostravice. Rovněž na celém území MAS je zapotřebí řešit investice do chytrých řešení regulace návštěvnosti a investovat do inovací nových forem a nástrojů cestovního ruchu (např. agroturistika, zážitkový CR, dobrovolnický CR, aplikace CR apod.) a využití atraktivních a přírodně cenných území.

Téměř v každé obci se nachází nějaká památka, ať už obecního nebo regionálního, příp. národního charakteru. Technický stav u těchto památek není ve většině případů v odpovídajícím stavu a vyžaduje investice do rekonstrukce a obnovy, např. kostel sv. Ignáce v Malenovicích, kaple ve Středisku sociálních služeb ve Frýdlantu n. O., cihelna v Bašce, kostel sv. Jana Nepomuckého v Čeladné, kostel sv. Jiřího ve Starých Hamrech atd. Nezbytné jsou rovněž investice do průběžných oprav, modernizace, zpřístupnění a zatraktivnění stávajících památek.

**Naplněním dané potřeby** vzniknou ideální podmínky pro trávení dovolené v území MAS jak v létě, tak v zimě. Zvyšováním kvality a nabídky služeb a zkvalitňováním návštěvnické a související infrastruktury v oblasti cestovního ruchu dojde ke zvyšování atraktivity a konkurenceschopnosti regionu, což má pozitivní dopad na zaměstnanost a lokální ekonomiku. Pro spokojenost návštěvníka a motivaci k návratu do regionu je potřebné mu umět nabídnout požadované ubytovací a stravovací služby v odpovídající kvalitě, ale i zážitky, pro které se rozhodl k návštěvě kraje (příroda, kultura, památky, akce...). To vše lze pouze na základě kvalitní základní a doprovodné turistické infrastruktury. Rozvojové projekty je však potřeba realizovat s ohledem na uchování tradic kulturního, duchovního a přírodního dědictví a zachování přírody pro další generace.

**Díličí potřeby:**

- Zkvalitnění nabídky turistické infrastruktury – stravovací a ubytovací služby, sportoviště, kempy
- Budování nových a podpora již stávajících sportovních a zážitkových areálů včetně jejich vybavení a zázemí
- Budování a revitalizace doprovodné infrastruktury cestovního ruchu – např. odpočívadla, parkoviště, přístřešky, mobiliář, sociální zařízení
- Podpora rozvoje navazujících služeb ke stezkám (cyklopůjčovny, cykloopravní, občerstvení apod.)
- Budování a revitalizace sítě páteřních, regionálních a lokálních turistických a naučných tras včetně značení a zázemí
- Propojená a otevřená řešení návštěvnického provozu a navigačních systémů měst a obcí
- Rekonstrukce stávajících a budování nových turistických informačních center
- Využití tradičního zemědělského území i tradice práce v zemědělství pro rozvoj agroturistiky a venkovské turistiky
- Posílení rekreační funkce lesa – stezky pro turisty, značení, herní a naučné prvky, opatření k usměrňování návštěvnosti, k údržbě lesního prostředí a k zajištění bezpečnosti návštěvníků lesa (mostky, lávky, zábradlí apod.)

	<ul style="list-style-type: none"> <li>• <b>Regenerace veřejných prostranství</b> – vytváření, rekonstrukce veřejných prostranství, úprava povrchů, osvětlení, oplocení, venkovní mobiliář (lavičky, odpadkové koše, veřejné WC, ...), solitérní, herní a vodní prvky</li> <li>• <b>Obnova a revitalizace památek místního i nadregionálního významu včetně jejich zázemí</b></li> <li>• <b>Rekonstrukce a péče o drobné památky v obci (kříže, kapličky, studánky aj.)</b></li> <li>• <b>Podpora muzejních expozic lokálního charakteru s vazbou na daný region – revitalizace a vybavení městských a obecních muzeí</b></li> </ul>
<p><b>8. Zvýšení atraktivity a bezpečnosti území</b></p>	<p>Území MAS Frýdlantsko-Beskydy je považováno za příjemné místo pro život, a to zejména díky dobré dostupnosti, krásného okolí Beskyd, rozmanité přírody a různorodé nabídce sportovních a volnočasových aktivit. Prioritami pro následující období je vytvoření zázemí pro občany spočívající v kvalitním a udržitelném bydlení pro všechny skupiny obyvatel a zajištění bezpečnosti s důrazem na informovanost, a to jak obyvatel daného území, tak i návštěvníků. Je však nutné zmínit, že většina obcí na území MAS se v důsledku nárůstu počtu obyvatel a atraktivnosti a dostupnosti venkovských sídel potýká s nedostatečnou kapacitou služeb, proto se snaží prodej nových pozemků k výstavbě dalších rodinných domů vhodným způsobem korigovat, a to i s ohledem na zachování kapacity zemědělské půdy na venkově.</p> <p>Pro spoustu obyvatel je také důležitý celkový vzhled obce, ve které žijí, což si všechny obce na území MAS uvědomují, a proto plánují investovat do výstavby, obnovy, úpravy a rozvoje veřejných prostranství, veřejného prostoru a výsadby zeleně včetně jejich doprovodného vybavení a mobiliáře. Veřejná prostranství (nejen parky) reflektují místní obyvatelé zejména ve spojitosti s užitkovostí takového prostoru pro volnočasové aktivity, rekreaci, cykloturistiku, pobyt pro rodiny s dětmi apod., jenž zvyšuje atraktivitu daného regionu.</p> <p>V oblasti bezpečnosti je největším problémem na území MAS Frýdlantsko-Beskydy majetková trestná činnost, která zatěžuje obce s vyšším turistickým ruchem. Dochází zde k vykrádání aut, krádeží kol apod. Velkým problémem jsou dopravní přestupky, obzvláště v obcích, které protíná silnice I/56 vedoucí na Slovensko a jsou turistickým cílem. Investice jsou tedy potřebné do oblastí prevence kriminality a kamerových systémů – např. potřeba zřízení obecní/městské policie v obci Baška a Frýdlant n. O. Díky své geografické poloze je území MAS rovněž vystaveno častým výkyvům počasí (lokální záplavy, vichřice, požáry, sněhové závěje apod.), jejichž následky řeší složky IZS. Z toho důvodů se jeví jako nezbytné investice do modernizace a rozšíření IZS (např. v obci Čeladná, Staré Hamry, Janovice a Ostravice), vybavení a obnovy vozového parku (např. ve Frýdlantu n. O. a Ostravici), modernizace systému varování a vyrozumění obyvatelstva a dalších preventivních opatření.</p> <p>Tyto investice souvisí také se systematickým zaváděním SMART řešení v celé řadě oblastí venkova (doprava, energetika, životní prostředí, veřejná prostranství a bydlení, veřejná správa apod.) a napříč celým územím MAS. Pomocí chytrých řešení lze usnadnit život obyvatelům i návštěvníkům obcí a podpořit jejich rozvoj a zvýšit kvalitu života obyvatel.</p> <p><b>Naplněním dané potřeby</b> dojde ke zvýšení atraktivity a kvality života v území, stane se z něj příjemné místo pro život. Rovněž se zvýší bezpečnost obyvatel v obcích, a to díky účinné pomoci složek IZS při mimořádných událostech, ať již se jedná o živelní pohromy, průmyslové havárie či teroristické útoky. Díky kvalitně vybaveným a časově dostupným složkám IZS se zabezpečí koordinovaný postup při přípravě na mimořádné události a při provádění záchranných a</p>

	<p>likvidačních prací. To vše může mít pozitivní dopad na kvalitu života obyvatel v území MAS a setrvání těchto lidí v území.</p> <p><b>Dílicí potřeby:</b></p> <ul style="list-style-type: none"> <li>• Podpora dostupného, kvalitního a udržitelného bydlení, startovací byty</li> <li>• Výstavba, regenerace, revitalizace a modernizace veřejného prostranství a zelené infrastruktury včetně jejich doprovodného vybavení a mobiliáře</li> <li>• Prevence kriminality – obecní/městská policie, asistenti prevence kriminality, přestupková komise kamerový systém, forenzní značení, besedy a semináře zaměřené na prevenci kriminality apod.</li> <li>• Vytvoření a modernizace zázemí složek záchranného systému – výstavba a rekonstrukce hasičských zbrojnic, posílení vybavení jednotek sboru dobrovolných hasičů a IZS technikou a věcnými prostředky, vybudování a revitalizace umělých zdrojů požární vody v obcích apod.</li> <li>• Podpora a rozvoj SMART řešení v území</li> </ul>
<p><b>9. Rozvoj technické infrastruktury</b></p>	<p>Dostatečná, kvalitní a kapacitní vybavenost obcí technickou infrastrukturou je důležitým faktorem pro jejich rozvoj. Mezi technickou infrastrukturou je zahrnuto především napojení regionu na rozvod elektrického proudu, úroveň vodovodních sítí, kanalizace a plynofikace, dále telekomunikační sítě a internet. Dostupnost čisté, nezávadné vody je základní potřebou člověka. K zajištění dostatečného množství kvalitní pitné vody je nutné přistupovat zodpovědně. Většina vodovodů v obcích MAS Frýdlantsko-Beskydy nejsou úplně v nejlepším technickém stavu, proto investice do jejich rozvoje či rekonstrukce jsou nezbytné. Nutné je zejména dobudovat hlavní distribuční systém, rozšířit vodovodní síť do dosud nezásobených území a posílit spolehlivost systému v krizových situacích. Např. obec Čeladná, Janovice, Metylovice, Baška a Ostravice plánuje investice do rozšíření vodovodu a čističky odpadních vod.</p> <p>Kvalita hygieny prostředí a kvalita životního prostředí jsou znakem vyspělosti společnosti. Významně tuto kvalitu ovlivňuje způsob likvidace odpadních vod, ke které je nutné přistupovat s velkou péčí. Veřejná kanalizace se nachází v osmi ze třinácti členských obcích, ne však na celém území dané obce. Čistička odpadních vod se nachází pouze na území sedmi obcí. V okrajových částech obcí je čištění a vypouštění splaškových odpadních vod většinou zajišťováno zčásti septiky a zčásti žumpami či domácími čističkami odpadních vod. Nároky na ochranu životního prostředí a nové požadavky vyplývající z rozvoje obcí vyžadují další investice do stavby kanalizací a čističek odpadních vod, rozšíření či jejich napojení na stávající, dále pak zavádění technologií vyžadující menší spotřebu vody a využití dešťové/šedé vody. Tato problematika se týká všech obcí na území MAS.</p> <p>Zajištění energie v jejích různých podobách je nezbytnou podmínkou pro fungování a rozvoj společnosti. Zásadní je nejen dostatečná výrobní a přepravní kapacita, ale také kvalita a spolehlivost dodávek jednotlivých druhů energií. V oblasti energetiky napříč celým územím MAS by měly směřovat největší investice do zavádění alternativních zdrojů energií a energetických úspor, podpory všech obnovitelných zdrojů energie a jejich produkce. Dále by měly pokračovat investice na zateplování a zlepšování tepelně-technických a klimatických vlastností budov, investice do dalších aktivit zaměřených na výměnu tepelných zdrojů, nízkoenergetickou výstavbu, využívání energeticky i materiálově úspornějších technologií a postupů. Problémem našeho území je nedostatečné know-how v této oblasti, např. chybí energetičtí manažeři obcí a rovněž obecně chybí povědomí o možnostech komunitní energetiky. Investice tímto směrem by pomohly zajistit obci energetickou soběstačnost,</p>

	<p>ekonomickou sílu i šetrnost k životnímu prostředí. Rovněž je nezbytné se zaměřit i na investice do revitalizace starých nevyužívaných objektů, tzv. brownfieldů, jež by se po následné opravě daly opětovně využít. Tím by se mohla omezit výstavba „na zelené louce“, která vede ke zvyšování nároků na infrastrukturu a ke ztrátě zemědělské půdy. Tuto potřebu řeší zejména obec Čeladná, Frýdlant n. O., Pstruží, Pržno a Janovice.</p> <p>Telekomunikačními sítěmi není plně pokryto celé území MAS (nejhorší situace je ve Starých Hamrech). Ani jeden z operátorů není schopen zajistit plné pokrytí, což je dáno především terénem krajiny. Taktéž vysokorychlostním internetem není pokryto úplně celé území MAS a vyskytují se zde bílá místa, a to především v okrajových částech obcí. Zapotřebí jsou tak investice směřující k rozvoji vysokorychlostních přístupových sítí (především s technologií optických vláken) na celém území MAS. Příkladem může být vybudování telekomunikační věže v obci Metylovice.</p> <p><b>Naplnění dané potřeby</b> zvýší kvalitu života lidí v obcích v území MAS, zvýší pohodu bydlení a zjednoduší každodenní život obyvatel území MAS. Dostatečné a kvalitní systémy technické infrastruktury jsou nezbytné pro rozvoj území v souvislosti s výstavbou nových rodinných domů a nárůstu počtu obyvatel a zároveň přispívají ke snižování vlivu činnosti člověka na životní prostředí. V případě přechodu na obnovitelné zdroje energie prostřednictvím komunitní energetiky by místní lidé dostávali možnost společně se podílet na jejich plánování a realizaci. Největší výhodou by však byla podpora lokální ekonomiky a případné zisky by tak zůstaly v dané obci a byly by tam i využity. Díky moderní datové infrastruktuře se zvýší možnost seberealizace a uplatnění řady lidí v území MAS a zabrání se tak odchodu mladých a kvalifikovaných obyvatel do větších měst.</p> <p><b>Díličí potřeby:</b></p> <ul style="list-style-type: none"> <li>• <b>Výstavba a revitalizace technické infrastruktury</b> – výstavba, rekonstrukce a modernizace vodovodů a vodojemů, záložní zdroje vody, výstavba a modernizace kanalizace, úpraven vod a čistíren odpadních vod, rozšíření plynofikace do okrajových částí obcí apod.</li> <li>• <b>Investice na snížení energetické náročnosti</b> – úspory energií ve veřejných budovách včetně využití zařízení na obnovitelné zdroje energie, zlepšení tepelně-technických vlastností budov, obvodových konstrukcí, zelené střechy, prvky zelenomodré infrastruktury apod., využití služeb energetických manažerů, osvětla</li> <li>• <b>Výstavba a modernizace obnovitelných zdrojů energie včetně komunitních</b> – fotovoltaiky, solárně-termické kolektory, malé větrné elektrárny a energy bally, tepelná čerpadla, energie z biomasy, bioplynové stanice apod., komunitní energetika</li> <li>• <b>Výstavba rekonstrukce a modernizace veřejného osvětlení v obcích MAS s důrazem na nízkou spotřebu energie</b></li> <li>• <b>Výstavba a revitalizace datových a telekomunikačních systémů a rozvodných sítí</b> – rozvoj vysokorychlostních přístupových sítí a následujícího připojení k internetu, rozvoj vnitřní konektivity škol a dalších zařízení a připojení k internetu</li> <li>• <b>Revitalizace brownfields a opuštěných objektů</b> – analýza nevyužitých brownfields a opuštěných objektů na území MAS, tvorba záměrů a následná revitalizace a nové využití brownfields a opuštěných objektů</li> </ul>
<b>10. Rozvoj spolupráce a</b>	Pro budoucí rozvoj celého území MAS je nezbytná otevřená a aktivní spolupráce maximálního množství aktérů působících na území MAS. Nezbytná je praktická,

<p><b>informovanosti</b></p>	<p>místní a tematicky zaměřená spolupráce mezi jednotlivými subjekty, kteří dokáží spolupracovat při řešení dané problematiky. Je důležité vtáhnout do řešení problematiky subjekty „ze zdola“ a napříč sektory, tzn. zaměstnavatele, neziskové organizace, spolky, sdružení a obce. Je nezbytné investovat do rozvoje komunikace a spolupráce všech aktérů území včetně mikroregionů a místních akčních skupin, podpořit společné projektové záměry a sdílení dobré praxe. Je důležité rovněž investovat do podpory informačních nástrojů za účelem oslovení místních obyvatel a podnikatelů, aby měli informace o dění v obci, aby se mohli zapojit do spolupráce při řešení dané problematiky a aby i propagaci lokality vnímali jako prospěšnou a jako šanci pro uspokojení vlastních zájmů.</p> <p>Neméně důležité jsou investice směřující k podpoře spolupráce i přes hranice regionu území MAS a za hranicemi ČR. Tato spolupráce slouží především k setkávání občanů, k vzájemnému poznávání, k výměně myšlenek, zkušeností a názorů a k překonávání historicky podmíněných předsudků a nedůvěry.</p> <p><b>Naplněním dané potřeby</b> dojde k dosažení vyšší efektivity správy a rozvoje území, ke zkvalitnění rozvoje cestovního ruchu v regionu, efektivnímu využití místních zdrojů a koordinaci společných a individuálních aktivit subjektů veřejného, soukromého podnikatelského i neziskového sektoru na území MAS. Sdílením příkladů dobré praxe získá území MAS informace a tipy, jak si co nejlépe poradit s propagací území, jak komunikovat s místními obyvateli, podnikateli, investory, médii či návštěvníky. Jak zlepšit obraz regionu, města či obce, jak vyzdvihnout místní zajímavosti či čím doplnit veřejný prostor. Atraktivita regionu, obcí a měst je základním předpokladem úspěchu dané lokality a také předpokladem pro spokojený život místních obyvatel.</p> <p><b>Díličí potřeby:</b></p> <ul style="list-style-type: none"> <li>• <b>Rozvoj spolupráce a partnerství</b> – vznik nových a rozvoj stávajících partnerství, rozvoj spolupráce napříč sektory, rozvoj spolupráce obcí, zajištění sítě společného odbytu zemědělských a řemeslných produktů v regionu</li> <li>• <b>Rozvoj meziregionální spolupráce, sdílení dobré praxe</b> – výměna zkušeností s jinými regiony</li> <li>• <b>Rozvoj mezinárodní spolupráce, sdílení dobré praxe</b> – přeshraniční aktivity, výměna zkušeností s jinými zeměmi</li> <li>• <b>Rozvoj spolupráce a partnerství MAS</b> – podpora činnosti MAS, rozvoj nových partnerství s ostatními MAS, realizace společných kulturních, sportovních, společenských a osvětových aktivit, realizace společných aktivit a projektů v zájmu rozvoje území MAS</li> <li>• <b>Podpora informačních nástrojů</b> – mobilní rozhlas, zpravodaj, sociální sítě apod.</li> <li>• <b>Propagace regionu</b> – publikační činnost, veletrhy, výstavy, akce regionálního charakteru, podpora regionálních výrobců a produktů</li> </ul>
------------------------------	---

## 3. Strategická část

### 3. 1 Strategický rámec

#### 3.1.1 Vize

Území MAS Frýdlantsko-Beskydy je venkovskou podhorskou oblastí se zdravým životním prostředím, atraktivním, plnohodnotným a bezpečným místem pro život, ve kterém žijí aktivní, zodpovědní a ekologicky smýšlející lidé.

Je to místo vzdělaných a podnikavých lidí, kteří se nebojí využívat nejen místní zdroje, ale i nové technologie a postupy.

Frýdlantsko – Beskydy nabízí kvalitní možnosti bydlení, dostatečnou nabídku vzdělávání, sociálních a zdravotních služeb a pestrou nabídku volnočasových aktivit a je také místem, ve kterém jsou udržovány a rozvíjeny tradice.

**Motto** MAS Frýdlantsko-Beskydy z.s.:

**Tady, spolu a lépe**

#### 3.1.2 Strategické cíle

**STRATEGICKÝ CÍL 1: Zvýšení kvality života a spokojenosti občanů na území MAS Frýdlantsko – Beskydy**

Indikátory: Počet obyvatel území MAS, Počet podpořených projektů MAS

**STRATEGICKÝ CÍL 2: Zvýšení konkurenceschopnosti regionu založeného na rozvoji podnikatelského prostředí, lidských zdrojů, inovací a na rozvoji území MAS**

Indikátory: Počet aktivních podnikatelských subjektů, Podíl nezaměstnaných osob celkem (průměrná hodnota za území MAS), Počet podpořených projektů MAS

**STRATEGICKÝ CÍL 3: Zvýšení kvality a udržitelnosti životního prostředí a ochrany přírody a krajiny**

Indikátory: Emise tuhých znečišťujících látek v ovzduší celkem (REZZO 1–4), Produkce komunálního odpadu na jednoho obyvatele.

### **3.1.3 Specifické cíle a opatření Strategického rámce**

#### **STRATEGICKÝ CÍL 1: Zvýšení kvality života a spokojenosti občanů na území MAS Frýdlantsko – Beskydy**

##### **Specifický cíl 1. 1 Zkvalitnění a zlepšení dostupnosti zdravotních, sociálních a obdobných služeb**

- Rozvojová potřeba: 3. Rozvoj sítě sociálních a zdravotních služeb, 5. Rozvoj zázemí a infrastruktury pro volný čas, kulturní, spolkovou a sportovní činnost, 8. Zvýšení atraktivity a bezpečnosti území

##### **Opatření: 1. 1. 1 Zajištění kvalitní a dostupné zdravotní péče, sociálních a obdobných služeb**

- Rozvojová potřeba: 3. Rozvoj sítě sociálních a zdravotních služeb

Opatření se zaměřuje na zajištění dostatečné kapacity a dostupnosti zdravotnických a sociálních služeb včetně modernizace a zkvalitnění jejich infrastruktury, zázemí a vybavení. Cílená podpora bude věnována neformálně pečujícím za účelem omezení sociální péče v pobytových zařízeních ve prospěch péče ambulantní a terénní. Pro zabezpečení dalšího rozvoje poskytovaných sociálních a zdravotnických služeb je důležité dbát na růst kvality personálních a jiných zdrojů ve zdravotnictví a sociálních službách, a to prostřednictvím vzdělávání, dobrovolnictví a aktivit v rámci komunit. V neposlední řadě je zapotřebí pokračovat v započatém komunitním plánování sociálních služeb, intenzivnější spolupráci mezi vedením obcí a poskytovateli sociálních služeb a zlepšování informovanosti veřejnosti o poskytovaných sociálních službách na území MAS.

##### **Opatření 1. 1. 2 Podpora komunitních aktivit**

- Rozvojová potřeba: 3. Rozvoj sítě sociálních a zdravotních služeb, 5. Rozvoj zázemí a infrastruktury pro volný čas, kulturní, spolkovou a sportovní činnost

Toto opatření se zaměřuje na podporu komunitních aktivit a služeb, jejichž cílem je řešení sociálních problémů, posílení soudržnosti a soběstačnosti místních společenství, rozvinutí vzájemné spolupráce a pomoci, sdílení a výměna zkušeností. Důležitá je zde i vazba na posilování prarodinných opatření za účelem snadnějšího skloubení rodinného a pracovního života a předcházení sociálního vyloučení osob.

##### **Opatření 1. 1. 3 Podpora dostupného bydlení**

- Rozvojová potřeba: 3. Rozvoj sítě sociálních a zdravotních služeb, 8. Zvýšení atraktivity a bezpečnosti území

Opatření se zaměřuje na vytvoření podmínek pro rozvoj sociálního a dostupného bydlení s cílem zajistit kvalitu, dostupnost a pestrost nabídky bydlení a souvisejících služeb v obcích MAS. Opatření zahrnuje výstavbu, obnovu, rekonstrukci a rozšíření bytové fondu v obcích MAS. Zvláštní pozornost je věnována zajištění dostupného a sociálního bydlení pro ohrožené skupiny obyvatel, kterými jsou zejména neúplné rodiny, rodiny s dětmi, mladá manželství a senioři. Opatření se zaměří i na podporu azylových domů.

##### **Specifický cíl 1. 2 Zkvalitnění podmínek pro vzdělávání**

- Rozvojová potřeba: 2. Zvýšení kvality vzdělávání a dostupnosti infrastruktury pro vzdělávání

##### **Opatření 1. 2. 1 Zvýšení kvality a dostupnosti infrastruktury pro vzdělávání**

- Rozvojová potřeba: 2. Zvýšení kvality vzdělávání a dostupnosti infrastruktury pro vzdělávání

Cílem opatření je zajištění kvalitní a kapacitně dostupné školské sítě na území MAS. Opatření se zaměřuje na investice do infrastruktury vzdělávacích zařízení a subjektů, která slouží pro předškolní, základní, celoživotní, zájmové a neformální vzdělávání včetně odpovídajícího potřebného vybavení a zázemí. Dále zde spadají aktivity zaměřené na vybavení škol za účelem zvýšení kompetencí žáků v odborných dovednostech, praktických činnostech, zvýšení schopností v IT a cizích jazycích, které jim



pomohou v budoucím uplatnění na trhu práce, a rovněž investice k podpoře inkluzivního vzdělávání žáků.

#### ***Opatření 1. 2. 2 Zvýšení kvality vzdělávání, včetně celoživotního a neformálního vzdělávání***

- Rozvojová potřeba: 2. Zvýšení kvality vzdělávání a dostupnosti infrastruktury pro vzdělávání

Opatření se zaměřuje na vzdělávání a rozšiřování kvalifikace pracovníků a osob v oblasti vzdělávání, na vytváření sítí spolupracujících pedagogů a škol, na podporu efektivní spolupráce škol, školských zařízení a firem. Součástí opatření jsou aktivity zaměřené na inovace ve výuce a modernizace vyučovacích metod a forem, které rozvíjejí schopnosti žáků a jejich uplatnění. Opatření se týká oblasti formálního, neformálního i celoživotního učení.

#### ***Specifický cíl 1. 3 Rozvoj venkova***

- Rozvojová potřeba: 5. Rozvoj zázemí a infrastruktury pro volný čas, kulturní, spolkovou a sportovní činnost, 6. Prevence a šetrné zacházení s životním prostředím, 7. Podpora kvalitního a udržitelného cestovního ruchu, 8. Zvýšení atraktivity a bezpečnosti území, 10. Rozvoj spolupráce a informovanosti

#### ***Opatření 1. 3. 1 Podpora sportovních, kulturních, spolkových a volnočasových zařízení a jejich aktivit***

- Rozvojová potřeba: 5. Rozvoj zázemí a infrastruktury pro volný čas, kulturní, spolkovou a sportovní činnost

Cílem opatření je podpora aktivit a rozvoj infrastruktury a zázemí včetně potřebného vybavení pro sport a volný čas, kulturní a spolkovou činnost. Smyslem tohoto opatření je posílení společenského života v obcích, podpora spolupráce a komunikace mezi místními aktéry, podpora soudržnosti a soběstačnosti regionu, díky kterým dojde k rozvoji kulturních, společenských, sportovních a rodinných aktivit tak, aby nedošlo ke zřetření vztahů k místním tradicím a zvyklostem.

#### ***Opatření 1. 3. 2 Podpora knihoven***

- Rozvojová potřeba: 5. Rozvoj zázemí a infrastruktury pro volný čas, kulturní, spolkovou a sportovní činnost

Opatření bude zaměřeno na zkvalitnění infrastruktury, materiálního a technického vybavení knihoven, které se na území MAS podílejí jak na kulturním dění, tak na trávení volného času obyvatel. Podpora umožní knihovnám rozvíjet nové typy aktivit a služeb pro své občany.

#### ***Opatření 1. 3. 3 Revitalizace veřejných prostranství***

- Rozvojová potřeba: 6. Prevence a šetrné zacházení s životním prostředím, 7. Podpora kvalitního a udržitelného cestovního ruchu, 8. Zvýšení atraktivity a bezpečnosti území

Opatření se zaměřuje na rozvoj veřejných prostor, budov a prostranství včetně jejich infrastruktury a mobiliáře s důrazem na prvky zelené infrastruktury v obcích a zlepšení vodního režimu krajiny. Součástí je i podpora revitalizace nevyužívaných ploch. Snahou opatření je rozvíjet kvalitní podmínky života v obcích udržitelným způsobem.

#### ***Opatření 1. 3. 4 Rozvoj spolupráce, výměna zkušeností a efektivní komunikace s občany***

- Rozvojová potřeba: 10. Rozvoj spolupráce a informovanosti, 8. Zvýšení atraktivity a bezpečnosti území

Cílem tohoto opatření je otevřená a aktivní spolupráce maximálního množství aktérů působících na území MAS za účelem vtáhnout do řešení problematiky subjekty „ze zdola“ a napříč sektory, tzn. zaměstnavatele, neziskové organizace, spolky, sdružení a obce. Opatření zahrnují investice do zvýšení kvality komunikace, výměny zkušeností a šíření dobré praxe a celkové spolupráce všech subjektů v území. Je důležité investovat i do podpory informačních nástrojů za účelem oslovení místních obyvatel

a podnikatelů, aby měli informace o dění v obci, aby se mohli zapojit do spolupráce při řešení dané problematiky a aby i propagaci lokality vnímali jako prospěšnou a jako šanci pro uspokojení vlastních zájmů. Dané aktivity bude vhodné podpořit i SMART řešením, tzn. prostřednictvím chytrých služeb, které mohou být pro obce v území přínosné.

#### **Specifický cíl 1. 4 Zkvalitnění dopravní a technické infrastruktury**

- Rozvojová potřeba: 1. Zkvalitnění dopravní infrastruktury, 9. Rozvoj technické infrastruktury

##### **Opatření 1. 4. 1 Zvýšení bezpečnosti dopravy a podpora cyklistické dopravy**

- Rozvojová potřeba: 1. Zkvalitnění dopravní infrastruktury

Opatření se zaměřuje na zajištění kvalitní, bezpečné a ekologické dopravy v území prostřednictvím vhodných aktivit zaměřených na zkvalitnění stavu místních komunikací, mostků a cest, zlepšení stavu chodníků a dalších prvků bezpečnosti nebo ekologických forem dopravy. Opatření je rovněž zaměřeno na investice zvyšující bezpečnost pěší a cyklistické dopravy, pod které patří budování a obnova stezek oddělených od motorové dopravy včetně vybavení stezek, jejich zázemí a značení. Součástí aktivit jsou i chytrá řešení v dopravě, zejména v oblasti efektivní a udržitelné dopravy a systémů parkování.

##### **Opatření 1. 4. 2 Rozvoj technické infrastruktury**

- Rozvojová potřeba: 9. Rozvoj technické infrastruktury

Opatření se zaměřuje na podporu budování, rekonstrukci a provoz technické infrastruktury. Jedná se zejména o investiční projekty v oblasti hospodaření s vodou (cirkulární systémy, retence, akumulace, využití srážkových vod, péče o vodní zdroje a úprava vody, vodovody a kanalizace, čištění odpadních vod apod.) a péči o sídelní zeleň (zakládání a regenerace zeleně v obcích) s ohledem na přírodě blízké postupy a technologie. Dále je součástí opatření rekonstrukce a modernizaci veřejného osvětlení a revitalizaci brownfieldů. V neposlední řadě je to podpora rozvoje kapacitního vysokorychlostního připojení pro bezpečné a rychlé připojení k internetu v celém území (výstavba nebo modernizace infrastruktury, budování optických sítí a integrovaných aktivních prvků apod.), podpora investic do technologií nezbytných pro digitalizaci a digitální transformaci podniků i veřejné správy.

##### **Opatření 1. 4. 3 Snížení spotřeby energie, podpora komunitní energetiky a inovací v energetice**

- Rozvojová potřeba: 9. Rozvoj technické infrastruktury

Cílem tohoto opatření je snížení spotřeby energie, zvýšení využití energie z obnovitelných zdrojů a podpora komunitní energetiky. Podpora v oblasti energetiky by měla směřovat do zavádění alternativních zdrojů energií a energetických úspor, podpory všech obnovitelných zdrojů energie a jejich produkce, dále by měly pokračovat investice na další podporu zateplování a zlepšování tepelně-technických a klimatických vlastností budov, investice do dalších aktivit zaměřených na výměnu tepelných zdrojů, nízkoenergetickou výstavbu, využívání energeticky i materiálově úspornějších technologií a postupů, apod. Součástí opatření budou také aktivity v oblasti realizace energetického managementu v území, který přispěje ke snižování energetické náročnosti budov a k návrhům vhodných investic.

#### **Specifický cíl 1. 5 Zvýšení bezpečnosti v obcích**

- Rozvojová potřeba: 8. Zvýšení atraktivity a bezpečnosti území

##### **Opatření 1. 5. 1 Podpora prevence kriminality**

- Rozvojová potřeba: 8. Zvýšení atraktivity a bezpečnosti území

Cílem tohoto opatření je zajištění bezpečného pohybu a pobytu obyvatel na zastavěných i nezastavěných územích jednotlivých obcí MAS. Opatření zahrnuje podporu investičních a neinvestičních projektů zejména v oblasti zajištění prevence kriminality (obecní/městská policie, kamerové systémy, asistenci prevence kriminality apod.), osvěty obyvatel s tematikou bezpečnosti, řešení mimořádných a krizových situací, vzdělávání a rozvoje složek IZS (semináře a besedy).

### **Opatření 1. 5. 2 Podpora jednotek sborů dobrovolných hasičů a dalších složek IZS**

- Rozvojová potřeba: 8. Zvýšení atraktivity a bezpečnosti území

Cílem toho opatření je zvýšit bezpečnost obyvatel v obcích, a to díky účinné pomoci jednotek sborů dobrovolných hasičů a dalších složek IZS při mimořádných událostech, ať již se jedná o živelní pohromy, průmyslové havárie či teroristické útoky. Opatření má směřovat ke kvalitní vybavenosti a časové dostupnosti jednotek SDH a IZS tak, aby byl zabezpečen koordinovaný postup při přípravě na mimořádné události a včasný zásah při provádění záchranných a likvidačních prací. Bude podporována výstavba a rekonstrukce hasičských zbrojnic, posílení vybavení jednotek SDH a IZS technikou a věcnými prostředky, vybudování a revitalizace umělých zdrojů požární vody v obcích apod.

## **STRATEGICKÝ CÍL 2: Zvýšení konkurenceschopnosti regionu založeného na rozvoji podnikatelského prostředí, lidských zdrojů, inovací a na rozvoji území MAS**

### **Specifický cíl 2. 1 Modernizace a rozvoj podnikatelských aktivit**

- Rozvojová potřeba: 4. Zkvalitnění podnikatelského prostředí, 2. Zvýšení kvality vzdělávání a dostupnosti infrastruktury pro vzdělávání, 6. Prevence a šetrné zacházení s životním prostředím, 7. Podpora kvalitního a udržitelného cestovního ruchu, 8. Zvýšení atraktivity a bezpečnosti území, 9. Rozvoj technické infrastruktury, 10. Rozvoj spolupráce a informovanosti

### **Opatření 2. 1. 1 Rozvoj a inovace malého a středního podnikání**

- Rozvojová potřeba: 4. Zkvalitnění podnikatelského prostředí, 8. Zvýšení atraktivity a bezpečnosti území

Opatření se zaměřuje na zajištění materiální i nemateriální podpory zejména malým a středním podnikům na území MAS, na posílení jejich konkurenceschopnosti a na rozvoj a zvýšení produktivity stávajících firem. Podpora směřuje do technologické inovace a modernizace podniků, do automatizace, robotizace a optimalizace podnikatelských procesů, podpory SW inovace, digitalizace a SMART řešení, případně vytváření zcela nových podniků. Součástí je i podpora a rozvoj poradenských a dalších služeb pro podnikatele.

### **Opatření 2. 1. 2 Rozvoj a inovace v zemědělském a lesnickém podnikání**

- Rozvojová potřeba: 4. Zkvalitnění podnikatelského prostředí, 6. Prevence a šetrné zacházení s životním prostředím, 7. Podpora kvalitního a udržitelného cestovního ruchu, 8. Zvýšení atraktivity a bezpečnosti území

Hlavním cílem opatření je zefektivnění místní zemědělské a lesnické produkce prostřednictvím investic do strojního a technologického vybavení. V rámci zemědělského podnikání budou podporovány investice v živočišné a rostlinné výrobě vedoucí ke snížení výrobních nákladů, modernizaci nebo zlepšení jakosti vyráběných produktů, zvýšení účinnosti využívání výrobních faktorů a snadnějšímu přístupu k novým technologiím s výrazným inovačním potenciálem. Zároveň bude také podporováno ekologické a udržitelné zemědělství. V rámci lesnického podnikání bude podporováno šetrné hospodářské využití lesů prostřednictvím investice do strojů a technologií zaměřené na udržitelné hospodaření v lesích a na efektivní zpracování dřeva.

### **Opatření 2. 1. 3 Podpora spolupráce soukromého, neziskového a veřejného sektoru**

- Rozvojová potřeba: 4. Zkvalitnění podnikatelského prostředí, 2. Zvýšení kvality vzdělávání a dostupnosti infrastruktury pro vzdělávání, 6. Prevence a šetrné zacházení s životním prostředím, 7. Podpora kvalitního a udržitelného cestovního ruchu, 10. Rozvoj spolupráce a informovanosti

Cílem opatření je koordinace aktivit subjektů veřejného, soukromého i neziskového sektoru na území MAS za účelem efektivního využití místní produkce a služeb, jejich propagace a prezentace a zvýšení

jejich přidané hodnoty a dostupnosti v regionu. Smyslem opatření je tak spolupráce, síťování a posilování absorpční kapacity území prostřednictvím poradenství, animačních aktivit, vzdělávání, prezentace příkladů dobré praxe apod.

### **Specifický cíl 2. 2 Zvyšování uplatitelnosti na trhu práce**

- Rozvojová potřeba: 2. Zvýšení kvality vzdělávání a dostupnosti infrastruktury pro vzdělávání, 3. Rozvoj sítě sociálních a zdravotních služeb, 4. Zkvalitnění podnikatelského prostředí

#### **Opatření 2. 2. 1 Podpora zaměstnanosti**

- Rozvojová potřeba: 3. Rozvoj sítě sociálních a zdravotních služeb

Cílem opatření je zvýšení potenciálu pro uplatnění na trhu práce prostřednictvím programů zaměřených na podporu zaměstnanosti (rekvalifikace, udržení na trhu práce a návrat na něj, sladování rodinného a pracovního života, pracovní poradenství apod.) s důrazem na dostupnost v celém území, kvalitu a vazbu na potřeby trhu práce. Opatření se rovněž zaměřuje na zlepšení přístupu na trh práce pro znevýhodněné skupiny obyvatel (nap. osoby se zdravotním postižením, osoby předdůchodového věku, dlouhodobě nezaměstnaní, osoby pečující o osobu blízkou apod.). Součástí opatření jsou projekty podporující flexibilní formy zaměstnání, komunikace a spolupráce partnerů v oblasti celoživotního vzdělávání.

#### **Opatření 2. 2. 2 Podpora spolupráce škol a potenciálních zaměstnavatelů**

- Rozvojová potřeba: 2. Zvýšení kvality vzdělávání a dostupnosti infrastruktury pro vzdělávání, 4. Zkvalitnění podnikatelského prostředí

Opatření se zaměřuje na aktivity vedoucí k podpoře efektivní spolupráce škol, školských zařízení a firem přispívající ke zvyšování souladu mezi požadavky trhu práce a trhu absolventů. Součástí opatření je podpora propojování odborných praxí a programů podpory zaměstnanosti s místními firmami a službami (stáže, projektové dny, volnočasové aktivity apod.) a využívání nástrojů kariérového poradenství a dalších nástrojů zaměřených na identifikaci potenciálu žáků.

### **Specifický cíl 2. 3 Rozvoj cestovního ruchu**

- Rozvojová potřeba: 7. Podpora kvalitního a udržitelného cestovního ruchu

#### **Opatření 2. 3. 1 Podpora veřejné infrastruktury udržitelného cestovního ruchu**

- Rozvojová potřeba: 7. Podpora kvalitního a udržitelného cestovního ruchu

V rámci opatření budou podporovány aktivity zaměřené na rozvoj a zkvalitnění základní, a především doprovodné infrastruktury cestovního ruchu v regionu. Součástí opatření jsou investice na podporu vybavenosti turistických tras (pěší, cyklo, hipo, lyžařská, vodní turistika a další udržitelné formy cestovního ruchu), rozvoj navigačních a informačních systémů v destinacích, úpravu lyžařských běžeckých tras, podporu ekologicky šetrných forem turistiky (cykloturistika, pěší a venkovská turistika) a dopravy návštěvníků v turistických regionech a v neposlední řadě i monitoring návštěvníků. Součástí opatření je i podpora chytrých řešení v oblasti cestovního ruchu.

#### **Opatření 2. 3. 2 Revitalizace památek a muzeí**

- Rozvojová potřeba: 7. Podpora kvalitního a udržitelného cestovního ruchu

Opatření řeší investice do průběžných oprav, modernizace, zpřístupnění a zatraktivnění památek, technických zajímavostí a muzejních expozic lokálního charakteru na území MAS. Opatření tak souvisí s péčí o kulturní dědictví regionu, zachováním tradic, posilováním místní regionální identity a rozvojem místní ekonomiky, a to za účelem zachování a obnovy místního bohatství.

#### **Opatření 2.3.3 Podpora propagace a služeb cestovního ruchu v regionu**

- Rozvojová potřeba: 7. Podpora kvalitního a udržitelného cestovního ruchu, 10. Rozvoj spolupráce a informovanosti

Opatření se zaměřuje na vybudování nových a modernizaci stávajících návštěvnických a informačních center včetně příslušného vybavení. Součástí opatření jsou investice do zavádění digitálních technologií ve všech oblastech cestovního ruchu (např. rezervační a informační systémy, navigační a parkovací informační systémy apod.). Rovněž opatření míří na podporu neinvestičních programů a aktivit v oblasti cestovního ruchu – destinační management, vícesektorová řešení (propojení obcí, podnikatelů a spolků ve společné nabídce), vývoj a nabídku produktů a služeb cestovního ruchu s důrazem na lokální produkty a služby, na inovativní a SMART řešení.

### **STRATEGICKÝ CÍL 3: Zvýšení kvality a udržitelnosti životního prostředí a ochrany přírody a krajiny**

#### **Specifický cíl 3. 1 Podpora kvalitního životního prostředí**

- Rozvojová potřeba: 6. Prevence a šetrné zacházení s životním prostředím

##### ***Opatření 3. 1. 1 Podpora ochrany přírody a krajiny***

- Rozvojová potřeba: 6. Prevence a šetrné zacházení s životním prostředím

Opatření se zaměřuje na podporu investic do infrastruktury vodního hospodářství s důrazem na cirkulární systémy v objektech i v krajině, investice do zadržování vody v krajině (např. budování a údržba tůní, mokřadů, řešení meliorací apod.), podpory šetrného zemědělství a lesnictví a přírodě blízkých protipovodňových opatření. Součástí opatření jsou také aktivity zaměřené na zachování a obnovu přírodních krajinných struktur (např. remízy, polní cesty, aleje, biokoridory, protierozní opatření apod.). V neposlední řadě se jedná o aktivity zaměřené na revitalizaci krajiny, jež byla zasažena blízkou těžbou uhlí a produkcí těžkého průmyslu.

##### ***Opatření 3. 1. 2 Posílení environmentálního vzdělávání***

- Rozvojová potřeba: 6. Prevence a šetrné zacházení s životním prostředím

Opatření je zaměřeno na preventivní aktivity v oblasti ochrany životního prostředí a důslednou osvětu obyvatel a návštěvníků s ohledem na specifika území MAS a jeho přírodní bohatství. Jeho cílem je rozvoj kompetencí (znalostí, dovedností a postojů) potřebných pro environmentálně odpovědné jednání lidí, které je co nejpříznivější pro současný i budoucí stav kvality životního prostředí v regionu.

#### **Specifický cíl 3. 2 Zefektivnění odpadového hospodářství**

- Rozvojová potřeba: 6. Prevence a šetrné zacházení s životním prostředím

##### ***Opatření 3. 2. 1 Zefektivnění systému nakládání s odpady a podpora cirkulární ekonomiky***

- Rozvojová potřeba: 6. Prevence a šetrné zacházení s životním prostředím

Opatření je zaměřeno na podporu rozvoje infrastruktury a technického zázemí pro nakládání s odpady. Cílem opatření je podpora aktivit zaměřených na předcházení vzniku odpadů, na způsoby nakládání a třídění odpadů, zefektivnění systému sběru odpadů, na výstavbu a modernizaci míst pro uložení odpadu a podporu cirkulární ekonomiky na území MAS. Součástí opatření jsou rovněž investice do inovativních a SMART řešení v oblasti odpadového hospodářství a ekologická výchova.

**Tabulka 4 Schéma hierarchie cílů a opatření SCLLD**

Strategický cíl	Indikátor strategického cíle	Specifické cíle	Opatření Strategického rámce		
<b>1 Zvýšení kvality života a spokojenosti občanů na území MAS Frýdlantsko – Beskydy</b>	Počet obyvatel území MAS  Počet podpořených projektů MAS	1. 1 Zkvalitnění a zlepšení dostupnosti zdravotních, sociálních a obdobných služeb	1. 1. 1 Zajištění kvalitní a dostupné zdravotní péče, sociálních a obdobných služeb 1. 1. 2 Podpora komunitních aktivit 1. 1. 3 Podpora dostupného bydlení		
		1. 2 Zkvalitnění podmínek pro vzdělávání	1. 2. 1 Zvýšení kvality a dostupnosti infrastruktury pro vzdělávání 1. 2. 2 Zvýšení kvality vzdělávání, včetně celoživotního a neformálního vzdělávání		
		1. 3 Rozvoj venkova	1. 3. 1 Podpora sportovních, kulturních, spolkových a volnočasových zařízení a jejich aktivit 1. 3. 2 Podpora knihoven 1. 3. 3 Revitalizace veřejných prostranství 1. 3. 4 Rozvoj spolupráce, výměna zkušeností a efektivní komunikace s občany		
		1. 4 Zkvalitnění dopravní a technické infrastruktury	1. 4. 1 Zvýšení bezpečnosti dopravy a podpora cyklistické dopravy 1. 4. 2 Rozvoj technické infrastruktury 1. 4. 3 Snížení spotřeby energie, podpora komunitní energetiky a inovací v energetice		
		1. 5 Zvýšení bezpečnosti v obcích	1. 5. 1 Podpora prevence kriminality 1. 5. 2 Podpora jednotek sborů dobrovolných hasičů a dalších složek IZS		
		<b>2 Zvýšení konkurenceschopnosti regionu založeného na rozvoji podnikatelského</b>	Počet aktivních podnikatelských subjektů  Podíl nezaměstnaných	2. 1 Modernizace a rozvoj podnikatelských aktivit	2. 1. 1 Rozvoj a inovace malého a středního podnikání 2. 1. 2 Rozvoj a inovace v zemědělském a lesnickém podnikání

Strategický cíl	Indikátor strategického cíle	Specifické cíle	Opatření Strategického rámce
<b>prostředí, lidských zdrojů, inovací a na rozvoji území MAS</b>	osob celkem (průměrná hodna za území MAS)  Počet podpořených projektů MAS		2. 1. 3 Podpora spolupráce soukromého, neziskového a veřejného sektoru
		2. 2 Zvyšování uplatitelnosti na trhu práce	2. 2. 1 Podpora zaměstnanosti
			2. 2. 2 Podpora spolupráce škol a potenciálních zaměstnavatelů
		2. 3 Rozvoj cestovního ruchu	2. 3. 1 Podpora veřejné infrastruktury udržitelného cestovního ruchu
			2. 3. 2 Revitalizace památek a muzeí
			2. 3. 3 Podpora propagace a služeb cestovního ruchu v regionu
<b>3 Zvýšení kvality a udržitelnosti životního prostředí a ochrany přírody a krajiny</b>	Emise tuhých znečišťujících látek v ovzduší celkem (REZZO 1 – 4)  Produkce komunálního odpadu na jednoho obyvatele	3. 1 Podpora kvalitního životního prostředí	3. 1. 1 Podpora ochrany přírody a krajiny
			3. 1. 2 Posílení environmentálního vzdělávání
		3. 2 Zefektivnění odpadového hospodářství	3. 2. 1 Zefektivnění systému nakládání s odpady a podpora cirkulární ekonomiky

### 3. 2 Vazba na Strategii regionálního rozvoje ČR 21+

**Tabulka 5 Naplňování SRR ČR 21+ prostřednictvím opatření Strategického rámce SCLLD**

Specifický cíl Strategického rámce SCLLD	Opatření Strategického rámce SCLLD	Specifický cíl SRR ČR 21+
1. 1 Zkvalitnění a zlepšení dostupnosti zdravotních, sociálních a obdobných služeb	1. 1. 1 Zajištění kvalitní a dostupné zdravotní péče, sociálních a obdobných služeb	1. 3 Zajistit občanskou vybavenost v dostatečném rozsahu a dostupnosti v jádrech metropolitních oblastí, suburbíích i v širším zázemí a omezit riziko vzniku sociální polarizace a segregovaných či vyloučených lokalit
	1. 1. 2 Podpora komunitních aktivit	
	1. 1. 3 Podpora dostupného bydlení	3. 3 Zlepšit dostupnost služeb v regionálních centrech i v jejich venkovském zázemí s důrazem na kulturní dědictví, péči o památky a místní specifika a reagovat na problémy spojené se stárnutím a existencí či vznikem sociálně vyloučených lokalit
1. 2 Zkvalitnění podmínek pro vzdělávání	1. 2. 1 Zvýšení kvality a dostupnosti infrastruktury pro vzdělávání	1. 3 Zajistit občanskou vybavenost v dostatečném rozsahu a dostupnosti v jádrech metropolitních oblastí, suburbíích i v širším zázemí a omezit riziko vzniku sociální polarizace a segregovaných či vyloučených lokalit
	1. 2. 2 Zvýšení kvality vzdělávání, včetně celoživotního a neformálního vzdělávání	3. 3 Zlepšit dostupnost služeb v regionálních centrech i v jejich venkovském zázemí s důrazem na kulturní dědictví, péči o památky a místní specifika a reagovat na problémy spojené se stárnutím a existencí či vznikem sociálně vyloučených lokalit 6. 3 Zohledňovat územní dimenzi v rámci sektorových politik a rozvíjet SMART řešení
1. 3 Rozvoj venkova	1. 3. 1 Podpora sportovních, kulturních, spolkových a volnočasových zařízení a jejich aktivit	3. 3 Zlepšit dostupnost služeb v regionálních centrech i v jejich venkovském zázemí s důrazem na kulturní dědictví, péči o památky a místní specifika a reagovat na problémy spojené se stárnutím a existencí či vznikem sociálně vyloučených lokalit
	1. 3. 2 Podpora knihoven	
	1. 3. 3 Revitalizace veřejných prostranství	1. 4 Efektivně využívat zastavěné území, omezit zastavování volné krajiny vyvolávané růstem metropolitních území, rozšiřovat a propojovat plochy a hmoty zeleně v intravilánech a zefektivnit hospodaření s vodou a energií v metropolitních územích. 3. 4 Pečovat o prostředí obce a stabilizovat dlouhodobé využívání krajiny a zamezit její degradaci
	1. 3. 4 Rozvoj spolupráce, výměna zkušeností a efektivní komunikace s občany	6. 2 Rozvíjet strategické plánování na bázi funkčních regionů a posilovat spolupráci aktérů v území



Specifický cíl Strategického rámce SCLLD	Opatření Strategického rámce SCLLD	Specifický cíl SRR ČR 21+
1. 4 Zkvalitnění dopravní a technické infrastruktury	1. 4. 1 Zvýšení bezpečnosti dopravy a podpora cyklistické dopravy	3. 2 Zlepšit dopravní dostupnost v rámci regionů 6. 3 Zohledňovat územní dimenzi v rámci sektorových politik a rozvíjet SMART řešení
	1. 4. 2 Rozvoj technické infrastruktury	3. 1 Vytvořit vhodné podmínky pro diverzifikaci ekonomické základny regionálních center a jejich venkovského zázemí a využití jejich potenciálu a podpořit propojení podnikatelských subjektů ve vztahu k potřebám trhu práce 4. 6 Revitalizovat a regenerovat území pro lepší podnikání a zdravější život obyvatel 6. 3 Zohledňovat územní dimenzi v rámci sektorových politik a rozvíjet SMART řešení
	1. 4. 3 Snížení spotřeby energie, podpora komunitní energetiky a inovací v energetice	3. 5 Umožnit energetickou transformaci venkovského zázemí regionálních center
1. 5 Zvýšení bezpečnosti v obcích	1. 5. 1 Podpora prevence kriminality	1. 3 Zajistit občanskou vybavenost v dostatečném rozsahu a dostupnosti v jádrech metropolitních oblastí, suburbíích i v širším zázemí a omezit riziko vzniku sociální polarizace a segregovaných či vyloučených lokalit 3. 3 Zlepšit dostupnost služeb v regionálních centrech i v jejich venkovském zázemí s důrazem na kulturní dědictví, péči o památky a místní specifika a reagovat na problémy spojené se stárnutím a existencí či vznikem sociálně vyloučených lokalit
	1. 5. 2 Podpora jednotek sborů dobrovolných hasičů a dalších složek IZS	
2. 1 Modernizace a rozvoj podnikatelských aktivit	2. 1. 1 Rozvoj a inovace malého a středního podnikání	1. 1 Napomáhat transformaci metropolitních ekonomik směrem k činnostem s vyšší přidanou hodnotou a k ekonomice založené na znalostech, vytvářet podmínky pro významnější a intenzivnější zapojení firem do evropské a světové ekonomiky a pro posílení postavení metropolitních území ve střední Evropě v konkurenci podobných území. 3. 1 Vytvořit vhodné podmínky pro diverzifikaci ekonomické základny regionálních center a jejich venkovského zázemí a využití jejich potenciálu a podpořit propojení podnikatelských subjektů ve vztahu k potřebám trhu práce 4. 1 Rostoucí podniky schopné se vyrovnávat se změnami na globálních trzích 6. 3 Zohledňovat územní dimenzi v rámci sektorových politik a rozvíjet SMART řešení

Specifický cíl Strategického rámce SCLLD	Opatření Strategického rámce SCLLD	Specifický cíl SRR ČR 21+
	2. 1. 2 Rozvoj a inovace v zemědělském a lesnickém podnikání	<p>1. 1 Napomáhat transformaci metropolitních ekonomik směrem k činnostem s vyšší přidanou hodnotou a k ekonomice založené na znalostech, vytvářet podmínky pro významnější a intenzivnější zapojení firem do evropské a světové ekonomiky a pro posílení postavení metropolitních území ve střední Evropě v konkurenci podobných území.</p> <p>1. 4 Efektivně využívat zastavěné území, omezit zastavování volné krajiny vyvolávané růstem metropolitních území, rozšiřovat a propojovat plochy a hmoty zeleně v intravilánech a zefektivnit hospodaření s vodou a energií v metropolitních územích.</p> <p>3. 1 Vytvořit vhodné podmínky pro diverzifikaci ekonomické základny regionálních center a jejich venkovského zázemí a využití jejich potenciálu a podpořit propojení podnikatelských subjektů ve vztahu k potřebám trhu práce</p> <p>3. 4 Pečovat o prostředí obce a stabilizovat dlouhodobé využívání krajiny a zamezit jejich degradaci</p> <p>4. 1 Rostoucí podniky schopné se vyrovnávat se změnami na globálních trzích</p> <p>6. 3 Zohledňovat územní dimenzi v rámci sektorových politik a rozvíjet SMART řešení</p>
	2. 1. 3 Podpora spolupráce soukromého, neziskového a veřejného sektoru	<p>6. 2 Rozvíjet strategické plánování na bázi funkčních regionů a posilovat spolupráci aktérů v území</p> <p>6. 3 Zohledňovat územní dimenzi v rámci sektorových politik a rozvíjet SMART řešení</p>
2. 2 Zvyšování uplatitelnosti na trhu práce	2. 2. 1 Podpora zaměstnanosti	4. 4 Zajistit kompetentní lidi/pracovníky pro průmysl, služby a veřejnou správu
	2. 2. 2 Podpora spolupráce škol a potenciálních zaměstnavatelů	3. 1 Vytvořit vhodné podmínky pro diverzifikaci ekonomické základny regionálních center a jejich venkovského zázemí a využití jejich potenciálu a podpořit propojení podnikatelských subjektů ve vztahu k potřebám trhu práce.
2. 3 Rozvoj cestovního ruchu	2. 3. 1 Podpora veřejné infrastruktury udržitelného cestovního ruchu	3. 1 Vytvořit vhodné podmínky pro diverzifikaci ekonomické základny regionálních center a jejich venkovského zázemí a využití jejich potenciálu a podpořit propojení podnikatelských subjektů ve vztahu k potřebám trhu práce.

Specifický cíl Strategického rámce SCLLD	Opatření Strategického rámce SCLLD	Specifický cíl SRR ČR 21+
		<p>3. 3 Zlepšit dostupnost služeb v regionálních centrech i v jejich venkovském zázemí s důrazem na kulturní dědictví, péči o památky a místní specifika a reagovat na problémy spojené se stárnutím a existencí či vznikem sociálně vyloučených lokalit</p> <p>6. 3 Zohledňovat územní dimenzi v rámci sektorových politik a rozvíjet SMART řešení</p>
	2. 3. 2 Revitalizace památek a muzeí	3. 3 Zlepšit dostupnost služeb v regionálních centrech i v jejich venkovském zázemí s důrazem na kulturní dědictví, péči o památky a místní specifika a reagovat na problémy spojené se stárnutím a existencí či vznikem sociálně vyloučených lokalit
	2. 3. 3 Podpora propagace a služeb cestovního ruchu v regionu	3. 1 Vytvořit vhodné podmínky pro diverzifikaci ekonomické základny regionálních center a jejich venkovského zázemí a využití jejich potenciálu a podpořit propojení podnikatelských subjektů ve vztahu k potřebám trhu práce.
3. 1 Podpora kvalitního životního prostředí	3. 1. 1 Podpora ochrany přírody a krajiny 3. 1. 2 Posílení environmentálního vzdělávání	1. 4 Efektivně využívat zastavěné území, omezit zastavování volné krajiny vyvolávané růstem metropolitních území, rozšiřovat a propojovat plochy a hmoty zeleně v intravilánech a zefektivnit hospodaření s vodou a energií v metropolitních územích.
3. 2 Zefektivnění odpadového hospodářství	3. 2. 1 Zefektivnění systému nakládání s odpady a podpora cirkulární ekonomiky	3. 4 Pečovat o prostředí obce a stabilizovat dlouhodobé využívání krajiny a zamezit její degradaci

### 3. 3 Popis integrovaných rysů strategie

Tabulka 6 Matice integrovaných rysů SCLLD MAS Frýdlantsko-Beskydy 21+

Název <u>Opatření</u> Strategického rámce	1.1.1 Zajištění kvalitní a dostupné zdravotní péče, sociálních a obdobných služeb	1.1.2 Podpora komunitních aktivit	1.1.3 Podpora dostupného bydlení	1.2.1 Zvýšení kvality a dostupnosti infrastruktury pro vzdělávání	1.2.2 Zvýšení kvality vzdělávání, včetně celoživotního a neformálního vzdělávání	1.3.1 Podpora sportovních, kulturních, spolkových a volnočasových zařízení a jejich aktivit	1.3.2 Podpora knihoven	1.3.3 Revitalizace veřejných prostranství	1.3.4 Rozvoj spolupráce, výměna zkušeností a efektivní komunikace s občany	1.4.1 Zvýšení bezpečnosti dopravy a podpora cyklistické dopravy	1.4.2 Rozvoj technické infrastruktury	1.4.3 Snížení spotřeby energie, podpora komunitní energetiky a inovací v energetice	1.5.1 Podpora prevence kriminality	1.5.2 Podpora jednotek sborů dobrovolných hasičů a dalších složek IZS S	2.1.1 Rozvoj a inovace malého a středního podnikání	2.1.2 Rozvoj a inovace v zemědělském a lesnickém podnikání	2.1.3 Podpora spolupráce soukromého, neziskového a veřejného sektoru	2.2.1 Podpora zaměstnanosti	2.2.2 Podpora spolupráce škol a potenciálních zaměstnavatelů	2.3.1 Podpora veřejné infrastruktury udržitelného cestovního ruchu	2.3.2 Revitalizace památek a muzeí	2.3.3 Podpora propagace a služeb cestovního ruchu v regionu	3.1.1 Podpora ochrany přírody a krajiny	3.1.2 Posílení environmentálního vzdělávání	3.2.1 Zefektivnění systému nakládání s odpady a podpora cirkulární ekonomiky		
1.1.1 Zajištění kvalitní a dostupné zdravotní péče, sociálních a obdobných služeb	X																										
1.1.2 Podpora komunitních aktivit	2	X																									
1.1.3 Podpora dostupného bydlení	2	2	X																								
1.2.1 Zvýšení kvality a dostupnosti infrastruktury pro vzdělávání	0	2	0	X																							
1.2.2 Zvýšení kvality vzdělávání, včetně celoživotního a neformálního vzdělávání	0	2	0	3	X																						
1.3.1 Podpora sportovních, kulturních, spolkových a volnočasových zařízení a jejich aktivit	0	3	0	2	0	X																					
1.3.2 Podpora knihoven	0	2	0	2	0	0	X																				
1.3.3 Revitalizace veřejných prostranství	0	0	0	0	0	0	0	X																			
1.3.4 Rozvoj spolupráce, výměna zkušeností a efektivní komunikace s občany	2	2	0	1	1	1	1	0	X																		
1.4.1 Zvýšení bezpečnosti dopravy a podpora cyklistické dopravy	1	1	1	1	0	0	0	1	0	X																	
1.4.2 Rozvoj technické infrastruktury	1	1	2	1	1	0	1	3	0	3	X																
1.4.3 Snížení spotřeby energie, podpora komunitní energetiky a inovací v energetice	0	0	0	1	0	0	0	2	0	1	1	X															

Název Opatření Strategického rámce	1.1.1 Zajištění kvalitní a dostupné zdravotní péče, sociálních a obdobných služeb	1.1. 2 Podpora komunitních aktivit	1.1.3 Podpora dostupného bydlení	1.2.1 Zvýšení kvality a dostupnosti infrastruktury pro vzdělávání	1.2.2 Zvýšení kvality vzdělávání, včetně celoživotního a neformálního vzdělávání	1.3.1 Podpora sportovních, kulturních, spolkových a volnočasových zařízení a jejich aktivit	1.3.2 Podpora knihoven	1.3.3 Revitalizace veřejných prostorů	1.3.4 Rozvoj spolupráce, výměna zkušeností a efektivní komunikace s občany	1.4.1 Zvýšení bezpečnosti dopravy a podpora cyklistické dopravy	1.4.2 Rozvoj technické infrastruktury	1.4.3 Snížení spotřeby energie, podpora komunitní energetiky a inovací v energetice	1.5.1 Podpora prevence kriminality	1.5.2 Podpora jednotek sborů dobrovolných hasičů a dalších složek IZS S	2.1.1 Rozvoj a inovace malého a středního podnikání	2.1.2 Rozvoj a inovace v zemědělském a lesnickém podnikání	2.1.3 Podpora spolupráce soukromého, neziskového a veřejného sektoru	2.2.1 Podpora zaměstnanosti	2.2.2 Podpora spolupráce škol a potenciálních zaměstnavatelů	2.3.1 Podpora veřejné infrastruktury udržitelného cestovního ruchu	2.3.2 Revitalizace památek a muzeí	2.3.3 Podpora propagace a služeb cestovního ruchu v regionu	3.1.1 Podpora ochrany přírody a krajiny	3.1.2 Posílení environmentálního vzdělávání	3.2.1 Zefektivnění systému nakládání s odpady a podpora cirkulární ekonomiky		
1.5.1 Podpora prevence kriminality	0	0	0	0	0	3	0	0	0	0	0	0	X														
1.5.2 Podpora jednotek sborů dobrovolných hasičů a dalších složek IZS	0	0	0	0	0	0	0	0	0	0	1	0	2	X													
2.1.1 Rozvoj a inovace malého a středního podnikání	0	0	0	0	0	0	0	0	0	1	1	2	0	0	X												
2.1.2 Rozvoj a inovace v zemědělském a lesnickém podnikání	0	0	0	0	0	0	0	0	0	1	1	2	0	0	0	X											
2.1.3 Podpora spolupráce soukromého, neziskového a veřejného sektoru	0	0	0	0	0	0	0	0	0	0	0	0	0	0	1	1	X										
2.2.1 Podpora zaměstnanosti	0	0	0	0	2	0	0	0	0	0	0	0	0	0	2	2	2	X									
2.2.2 Podpora spolupráce škol a potenciálních zaměstnavatelů	0	0	0	0	3	0	0	0	0	0	0	0	0	0	3	3	0	2	X								
2.3.1 Podpora veřejné infrastruktury udržitelného cestovního ruchu	0	0	0	0	0	0	0	0	0	2	1	0	0	0	2	2	0	0	0	X							
2.3.2 Revitalizace památek a muzeí	0	0	0	0	0	0	0	0	0	0	1	0	0	0	0	0	0	0	0	2	X						
2.3.3 Podpora propagace a služeb cestovního ruchu v regionu	0	0	0	0	0	1	0	2	0	3	0	0	0	0	3	3	0	0	0	3	3	X					
3.1.1 Podpora ochrany přírody a krajiny	0	0	0	0	0	0	0	3	0	0	3	0	0	0	0	3	0	0	0	0	0	0	X				
3.1.2 Posílení environmentálního vzdělávání	0	0	0	0	3	3	0	0	0	0	0	0	0	0	0	0	0	0	0	0	0	0	3	X			
3.2.1 Zefektivnění systému nakládání s odpady a podpora cirkulární ekonomiky	0	0	0	0	0	0	0	0	0	0	1	0	0	0	0	0	0	0	0	0	0	2	2	X			

Pozn.: 0 = žádná vazba mezi opatřeními, 1 = slabá vazba, 2 = středně silná vazba, 3 = silná vazba, X = stejné opatření

## Vazby jednotlivých opatření:

Následující tabulka popisuje vazby mezi jednotlivými opatřeními. Veškeré níže uvedené vazby spolu věcně, časově i organizačně souvisí.

**Tabulka 7 Vazby integrovaných rysů**

Opatření	Opatření	Vazba	Popis vazby
1.1.1	1.1.2	2	Aktivity svým komunitním přístupem přispějí k řešení sociálních a zdravotních problémů a zároveň obě opatření směřují ke stabilnímu rodinnému zázemí.
1.1.1	1.1.3	2	Kvalitní zdravotní a sociální služby přispějí k větší potřebě rozvoje bydlení v území a současně, především u sociálního bydlení, obě opatření vedou ke snižování sociálních problémů a nerovností.
1.1.1	1.3.4	2	Kvalitní komunikací, výměnou zkušeností a šířením dobré praxe se snáze zjistí potřeby a zefektivní se podpora sociálních a zdravotních služeb.
1.1.1	1.4.1	1	Zkvalitněním dopravní infrastruktury dojde ke zvýšení dostupnosti sociálních a zdravotních služeb.
1.1.1	1.4.2	1	Investice do technické infrastruktury zvýší dostupnost a efektivnost sociálních a zdravotních služeb.
1.1.2	1.1.3	2	Vhodné podmínky k bydlení zvýší atraktivitu území, která podníká rozvoj komunitních aktivit.
1.1.2	1.2.1	2	Komunitní aktivity mohou být realizovány ve školách, kde se obyvatelé mohou scházet ke komunitním, kulturním a společenským aktivitám.
1.1.2	1.2.2	2	Komunitní aktivity přispívají k rozvoji kvality vzdělávání, např. sounáležitost s regionem, zároveň mohou být tyto aktivity realizovány ve školách.
1.1.2	1.3.1	3	Komunitní aktivity mohou být realizovány v zázemí vybudovaném v opatření 1.3.1. Vznik těchto zázemí je v mnoha obcích nutnou podmínkou pro tyto komunitní aktivity, neboť v obci není jiný vhodný prostor.
1.1.2	1.3.2	2	Komunitní aktivity mohou být realizovány v obecních knihovnách, které jsou tradičně vhodná místa pro obecní komunitní aktivity.
1.1.2	1.3.4	2	Komunitní aktivity svou povahou znamenají rozvoj spolupráce napříč různými aktéry v území a zároveň v rámci těchto aktivit přirozeně dochází k výměně zkušeností a šíření dobré praxe. Současně i nástroje ke zvýšení informovanosti obyvatel pomohou k rozšíření povědomí o komunitních aktivitách.
1.1.2	1.4.1	1	Zkvalitnění a bezpečnost dopravní infrastruktury přispěje ke snazší realizaci komunitních aktivit.
1.1.2	1.4.2	1	Investice do technické infrastruktury zefektivní realizaci komunitních aktivit.
1.1.3	1.4.1	1	Bezpečná a dostupná doprava má pozitivní vliv na rozvoj bydlení v území.
1.1.3	1.4.2	2	Kvalitní technická infrastruktura výrazně ovlivní rozvoj bydlení v území.
1.2.1	1.2.2	3	Samotná infrastruktura škol nestačí ke kvalitnímu vzdělávání, pro zlepšení kvality vzdělávání je nutná kombinace infrastrukturních opatření s měkkými aktivitami.
1.2.1	1.3.1	2	Infrastruktura a zázemí pro formální, neformální a zájmové vzdělávání může vhodně doplňovat infrastrukturu pro spolkovou či kulturní činnost.
1.2.1	1.3.2	2	Obecní knihovny často úzce spolupracují s regionálními školami, rozvoj jejich infrastruktury zlepší podmínky pro tuto spolupráci.
1.2.1	1.3.4	1	Kvalitní komunikací, výměnou zkušeností a šířením dobré praxe dojde k maximální podpoře a zefektivnění vzdělávacích zařízení v území.
1.2.1	1.4.1	1	Bezpečná a dostupná doprava zvyšuje bezpečnost v okolí školských zařízení.
1.2.1	1.4.2	1	Kvalitní technická infrastruktura optimalizuje budovy i vybavení školských zařízení.
1.2.1	1.4.3	1	Souvislost opatření spočívá ve snižování energetické náročnosti a využití efektivních alternativních zdrojů v infrastruktuře vzdělávání

Opatření	Opatření	Vazba	Popis vazby
1.2.2	1.3.4	1	Kvalitní komunikací, výměnou zkušeností a šířením dobré praxe dojde k maximální podpoře a zefektivnění kvality vzdělávání v území.
1.2.2	1.4.2	1	Kvalitní technická infrastruktura umožní zvýšit kvalitu výuky v jednotlivých školských zařízeních.
1.2.2	2.2.1	2	Kvalitní regionální školství je základem pro budoucí uplatnění žáků na trhu práce, a to včetně zaměstnání v oblastech s vyšší přidanou hodnotou, což má pozitivní vliv na celkový rozvoj regionu.
1.2.2	2.2.2	3	Pro zvýšení kvality vzdělávání, včetně celoživotního a neformálního vzdělávání, a pro inovaci a modernizaci vyučovacích metod je důležitá efektivní spolupráce škol, školských zařízení s podnikatelskými subjekty prostřednictvím odborných praxí, stáží apod.
1.2.2	3.1.2	3	Součástí vzdělávacích programů ve školách jsou i aktivity vedoucí k ochraně životního prostředí.
1.3.1	1.3.4	1	Kvalitní komunikací, výměnou zkušeností a šířením dobré praxe dojde k maximální podpoře a zefektivnění volnočasových zařízení a jejich aktivit.
1.3.1	1.5.1	3	Efektivní využívání volného času prostřednictvím spolkových aktivit výrazně přispívá k prevenci kriminality.
1.3.1	2.3.3	1	Kulturní a sportovní akce většího významu přispívají k podpoře cestovního ruchu v regionu.
1.3.1	3.1.2	3	V rámci volnočasových aktivit se běžně vyskytují i aktivity vedoucí k ochraně životního prostředí.
1.3.2	1.3.4	1	Knihovny spolupracují s obcemi, školami a různými spolkovými a volnočasovými organizacemi prostřednictvím různých komunitních aktivit.
1.3.2	1.4.2	1	Kvalitní technická infrastruktura z kvalitní a zefektivní služby knihoven.
1.3.3	1.4.1	1	Revitalizace veřejných prostranství může být doplňkovou aktivitou u aktivit věnující se bezpečnosti dopravy.
1.3.3	1.4.2	3	V rámci revitalizace veřejných prostranství jsou ve většině případech nezbytné investice do technické infrastruktury.
1.3.3	1.4.3	2	Souvislost opatření spočívá ve snižování energetické náročnosti a využití efektivních alternativních zdrojů.
1.3.3	2.3.3	2	Udržované veřejné prostory a budovy, dostatek zeleně a mobiliáře v obcích přispívají ke spokojenosti turistů a jiných návštěvníků, což vede k lepší propagaci cestovního ruchu v regionu.
1.3.3	3.1.1	3	V rámci revitalizace veřejného prostranství je kladen důraz taktéž na prvky zelené infrastruktury v obcích a zlepšení vodního režimu krajiny, jehož součástí budou aktivity zaměřené na zachování a obnovu přírodních krajinných struktur a na zadržování vody v krajině.
1.4.1	1.4.2	3	Dopravní a technická infrastruktura obcí spolu souvisí, např. zasítování při rekonstrukci komunikace nebo veřejné osvětlení podél chodníků apod.
1.4.1	1.4.3	1	Dopravní infrastruktura se bude mimo jiné soustředit i na alternativní formy dopravy, což vede ke snížení spotřeby energie.
1.4.1	2.1.1 + 2.1.2	1	Kvalitní dopravní infrastruktura je nezbytná pro efektivní rozvoj podnikatelských subjektů.
1.4.1	2.3.1	2	Bezpečná doprava, a především cyklistická doprava výrazně ovlivňuje kvalitu a poptávku po veřejné infrastruktuře udržitelného cestovního ruchu.
1.4.1	2.3.3	3	Kvalitní a dostatečná síť cyklotras a cyklostezek výrazně přispívá k lepší propagaci cestovního ruchu v regionu a rovněž slouží jako doprovodný prvek k nabízeným službám v cestovním ruchu.
1.4.2	1.4.3	1	Nové a chytré prvky technické infrastruktury vedou ke snížení spotřeby energie a podporují inovace v energetice.
1.4.2	1.5.2	1	Investice do chytrých technologií a vybavení složek IZS přispějí ke zvýšení bezpečnosti obyvatel v obcích.
1.4.2	2.1.1 + 2.1.2	1	Stav technické infrastruktury ovlivňuje rozvoj podnikatelských aktivit.
1.4.2	2.3.1	1	Pro rozvoj cestovního ruchu je nezbytná technická infrastruktura.

Opatření	Opatření	Vazba	Popis vazby
1.4.2	2.3.2	1	Pro revitalizaci památek a muzeí je nezbytná technická infrastruktura.
1.4.2	3.1.1	3	Rozvojem technické infrastruktury dojde k vyšší ochraně a péči přírody a krajiny.
1.4.2	3.2.1	1	Investicemi do technické infrastruktury dojde k inovacím ve využití odpadů a k eliminaci odpadů.
1.5.1	1.5.2	2	Investice do IZS výrazně přispívají k prevenci kriminality.
1.4.3	2.1.1 + 2.1.2	2	Realizace opatření 2.1.1 a 2.1.2 vede skrze inovativní přístupy a technologie k podpoře energeticky úsporných řešení a energetické soběstačnosti.
2.1.1 + 2.1.2	2.1.3	1	Lokální podnikatelé (jejich produkty a služby) budou podporováni a propagováni prostřednictvím koordinace aktivit subjektů veřejného, soukromého a neziskového sektoru.
2.1.1 + 2.1.2	2.2.1	2	Podnikatelské subjekty se podílí na podpoře zaměstnanosti zaměstnáváním nejen znevýhodněných skupin obyvatel, ale i účastí na projektech, které podporují například flexibilní formy zaměstnání, sladování rodinného a pracovního života apod.
2.1.1 + 2.1.2	2.2.2	3	Pro výchovu kvalitních zaměstnanců a sladění požadavků trhu práce a absolventů je nezbytná efektivní spolupráce podnikatelských subjektů a školských zařízení.
2.1.1 + 2.1.2	2.3.1	2	Investice do udržitelného cestovního ruchu příznivě ovlivní lokální podnikatele.
2.1.1 + 2.1.2	2.3.3	3	SMART řešení, zvláště u podnikatelů v oblasti cestovního ruchu, výrazně přispěje k zefektivnění služeb v oblasti cestovního ruchu alepší se tak i propagace regionu.
2.1.2	3.1.1	3	Šetrné podnikání v oblasti zemědělství a lesnictví vede k obnově a zachování přírodních krajinných struktur a k protierozním opatřením.
2.1.3	2.2.1	2	Prostřednictvím poradenství, animačních aktivit apod. dojde k rozšíření aktivit podpory zaměstnanosti.
2.2.1	2.2.2	2	Pro výchovu kvalitních zaměstnanců a sladění požadavků trhu práce a absolventů je nezbytná efektivní spolupráce podnikatelských subjektů a školských zařízení.
2.3.1	2.3.2	2	Mezi prvky veřejné infrastruktury udržitelného cestovního ruchu lze řadit i památky a muzea.
2.3.1	2.3.3	3	Efektivní investice do veřejné infrastruktury udržitelného cestovního ruchu výrazně přispějí k lepší propagaci a rozvoji služeb cestovního ruchu.
2.3.2	2.3.3	3	Efektivní investice do památek a muzeí výrazně přispějí k lepší propagaci a rozvoji služeb cestovního ruchu.
3.1.1	3.1.2	3	Na podporu ochrany přírody a krajiny má výrazný vliv osvětová činnost v podobě EVVO.
3.1.1	3.2.1	2	Přírodu a krajinu rovněž pozitivně ovlivňuje efektivní systém nakládání s odpady a podpora cirkulární ekonomiky.
3.1.2	3.2.1	2	EVVO přispívá k osvětě ohledně nakládání s odpady.

### 3. 4 Popis inovativních rysů strategie

Metoda LEADER vytváří inovativní přístupy a usiluje o zlepšování kvality života a místní produkce novými způsoby. Cílem SCLLD MAS Frýdlantsko-Beskydy, respektive jejího naplňování, je podpořit inovaci na svém území především vzájemnou spoluprací místních lidí a aktérů a podporou nových technologií jak ve vzdělání, tak podporou malých a středních podniků.

Vysledovat lze přímou návaznost některých opatření SCLLD na Inovační strategii České republiky 2019–2030, kterou blíže uvádí následující tabulka.



**Tabulka 8 Vazba opatření Strategického rámce SCLLD na Inovační strategii České republiky 2019–2030**

Pilíř Inovační strategie ČR 2030	Opatření Strategického rámce SCLLD	Stručný popis návaznosti
Polytechnické vzdělávání	<p>1. 2. 1 Zvýšení kvality a dostupnosti infrastruktury pro vzdělávání</p> <p>1. 2. 2 Zvýšení kvality vzdělávání, včetně celoživotního a neformálního vzdělávání</p> <p>2. 2. 2 Podpora spolupráce škol a potenciálních zaměstnavatelů</p>	<p>Stejně jako Inovační strategie ČR, se opatření SCLLD zabývá podporou polytechnického vzdělávání na školách včetně podpory spolupráce škol se zaměstnavateli podnikajících v této oblasti. Polytechnické vzdělávání je podporováno prostřednictvím budování nebo modernizací učeben ve vazbě na klíčové kompetence, kterými jsou práce s digitálními technologiemi, přírodovědné, technické a řemeslné obory.</p>
Digitální stát, výroba a služby	<p>1. 2. 1 Zvýšení kvality a dostupnosti infrastruktury pro vzdělávání</p> <p>1. 4. 2 Rozvoj technické infrastruktury</p> <p>2. 1. 1 Rozvoj a inovace malého a středního podnikání</p> <p>2. 1. 2 Rozvoj a inovace v zemědělském a lesnickém podnikání</p>	<p>Budování vysokorychlostního internetu a prosazování inovací a digitalizace je základem pro komerční služby, rozvoj podnikání a vzdělanosti.</p>
Chytré investice	<p>2. 1. 1 Rozvoj a inovace malého a středního podnikání</p> <p>2. 1. 2 Rozvoj a inovace v zemědělském a lesnickém podnikání</p> <p>1. 4. 3 Snížení spotřeby energie, podpora komunitní energetiky a inovací v energetice</p> <p>3. 1. 1 Podpora ochrany přírody a krajiny</p>	<p>Cílem Inovační strategie je dosažení zvýšení objemu firemních investic s vysokou přidanou hodnotou a podpoření modernizace průmyslové báze české ekonomiky. Opatření SCLLD navazuje na pilíř Chytré investice prostřednictvím podpory inovací a pořízením nových technologií pro malé a střední podnikatele, podporou energeticky úsporných řešení, využíváním alternativních a obnovitelných zdrojů energie napříč oblastmi a řešením problematiky sucha a změny klimatu.</p>
Chytrý marketing	<p>1. 3. 4 Rozvoj spolupráce, výměna zkušeností a efektivní komunikace s občany</p> <p>2. 1. 3 Podpora spolupráce soukromého, neziskového a veřejného sektoru</p>	<p>Opatření SCLLD v této oblasti by měla prostřednictvím mezisektorové spolupráce a sdílením zkušeností a efektivní komunikací zajišťovat podporu pro efektivní využití inovačního potenciálu regionu MAS.</p>
Mobilita a stavební prostředí	<p>1. 4. 1 Zvýšení bezpečnosti dopravy a podpora cyklistické dopravy</p> <p>1. 4. 3 Snížení spotřeby energie, podpora komunitní energetiky a inovací v energetice</p>	<p>Návaznost se promítá do silniční a dopravní obslužnosti, jejíž cílem jsou i chytrá řešení v dopravě, zejména v oblasti efektivní a udržitelné dopravy a systémů parkování.</p>
Národní start-up a spin-off prostředí	<p>2. 1. 1 Rozvoj a inovace malého a středního podnikání</p> <p>2. 1. 3 Podpora spolupráce soukromého, neziskového a veřejného sektoru</p>	<p>Podpora spolupráce, síťování a posilování absorpční kapacity území prostřednictvím animačních aktivit, vzdělávání, prezentace příkladů dobré praxe a podpory a rozvoje poradenských a dalších služeb pro podnikatele.</p>

## 4. Implementační část

### 4. 1 Popis řízení včetně řídicí a realizační struktury MAS

MAS Frýdlantsko-Beskydy je spolkem podle zákona č. 89/2012 Sb., občanský zákoník, v platném znění. Jde o místní partnerství tvořené fyzickými a právníckými osobami (členy) hájícími veřejné a soukromé socioekonomické zájmy působícími na území obcí Baška, Bílá, Čeladná, Frýdlant nad Ostravicí, Janovice, Kunčice pod Ondřejníkem, Lhotka, Malenovice, Metylovice, Ostravice, Pržno, Pstruží a Staré Hamry, které vyslovily souhlas s realizací SCLLD 21+ MAS Frýdlantsko-Beskydy na svém území.

Účelem spolku je sdružovat osoby ke komunitně vedenému místnímu rozvoji a vytvářet podmínky pro rozvoj regionu, pro zlepšování kvality života, zvýšení ekonomické prosperity a trvale udržitelného rozvoje území při maximálním využití potenciálu místních lidských a přírodních zdrojů.

MAS má v souladu s podmínkami pro standardizaci uvedenými v MPIN ustaveny tzv. povinné orgány, jejichž činnost a pravomoci jsou podrobně uvedeny ve stanovách MAS Frýdlantsko-Beskydy a ve statutech a jednacích řádech jednotlivých orgánů.

Orgány MAS:

- Valná hromada – nejvyšší orgán MAS
- Výkonná rada – rozhodovací orgán MAS
- Výběrová rada – výběrový orgán MAS
- Kontrolní rada – kontrolní orgán MAS

Valná hromada je nejvyšším orgánem spolku, kterou tvoří všichni členové spolku, přičemž veřejný sektor ani žádná ze zájmových skupin nepředstavuje více než 49 % hlasovacích práv.

Výkonná rada je statutárním, rozhodovacím a výkonným orgánem spolku, který za svou činnost odpovídá valné hromadě. Výkonná rada má 7 členů, kteří jsou voleni valnou hromadou na funkční období tří let. Zastupováním spolku je na základě volby valné hromady pověřena výkonná rada spolku, která je současně jeho statutárním orgánem. Ta má ve svém čele voleného předsedu. Spolek zastupuje navenek předseda výkonné rady a jedná jménem spolku ve všech věcech vůči třetím osobám. V případě nepřítomnosti předsedy pak funkci předsedy vykonává místopředseda.

Výběrová rada je výběrovým orgánem spolku, která má nejméně 7 členů, jež jsou voleni valnou hromadou na dobu jednoho roku.

Kontrolní rada je kontrolním orgánem spolku. Kontrolní rada má 5 členů, kteří jsou voleni valnou hromadou na dobu čtyř let.

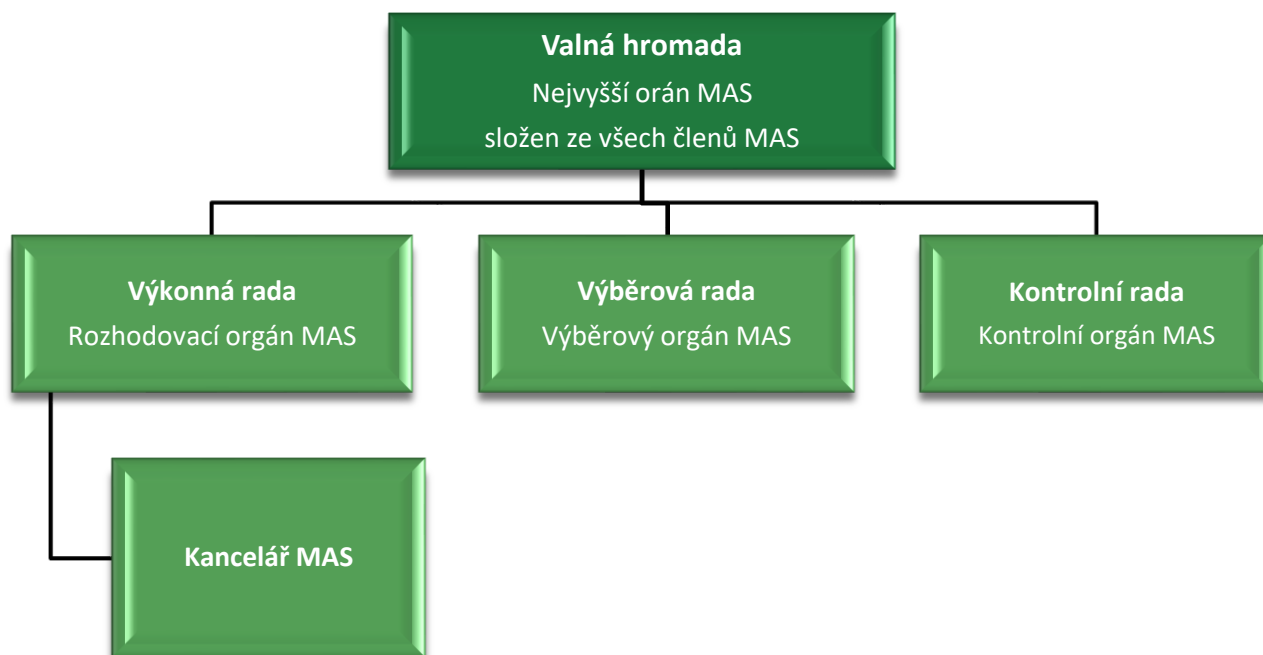
Veškeré činnosti a pravomoci výše uvedených orgánů jsou podrobně popsány ve stanovách MAS, které jsou k dispozici na webu MAS zde: <http://www.masfrydantskobeskydy.cz/dokumenty/zrizovaci-dokumenty/>.

Způsoby jednání jednotlivých orgánů MAS jsou upraveny příslušnými statuty a jednacími řády, které jsou (v aktuální i archivní verzi) zveřejněny na webu MAS zde: <http://www.masfrydantskobeskydy.cz/dokumenty/zrizovaci-dokumenty/>.

Chod MAS je organizačně zajišťován prostřednictvím **kanceláře MAS** sídlící na Čeladné a vedoucího zaměstnance pro realizaci SCLLD, který je schválen rozhodovacím orgánem MAS a zodpovídá za realizaci SCLLD.

Kontakty na pracovníky a předsedu MAS jsou zveřejněny na webu MAS, zde: <http://www.masfrydlantskobeskydy.cz/o-mas-f-b/kontakt/>.

**Obrázek 3 Organizační struktura MAS Frýdlantsko-Beskydy**



## 4. 2 Popis animačních aktivit

**Animačními aktivitami** se rozumí nastavení procesů výměny informací mezi zúčastněnými stranami, propagace integrované SCLLD, koordinace aktivit místních aktérů směřujících k naplňování integrované strategie komunitně vedeného místního rozvoje, podpora v komunikaci a osvětě potenciálním žadatelům v rozvíjení projektových záměrů a přípravě žádostí směřujících k naplňování integrované strategie. Jedná se především o šíření informací ohledně dotačních možností v území zejména ve vztahu k naplňování Akčního plánu SCLLD a o konzultace, pomoc a informační podporu při tvorbě projektových záměrů. Součástí animace je také šíření povědomí o chytrých řešeních v území (inovacích, nástrojích SMART), aktivit sloužících k propojení aktérů rozvoje v území.

Za 7letou existenci MAS došlo nejen k rozšíření řad jejích členů, ale rovněž k vytvoření velkého množství kontaktů a poměrně významného prositování území. Byly navázány vazby mezi obcemi v území, mikroregionem, neziskovými organizacemi, školami, podnikatelskými subjekty a dalšími. MAS Frýdlantsko – Beskydy při svých aktivitách vychází z velmi dobré znalosti území a z navázaných kontaktů, které často vedou k iniciaci projektových záměrů. Právě uvedené znalosti území a kontakty přispívají k efektivnímu šíření informací ze strany MAS do území.

Za základní propagační a komunikační kanál lze v dnešní době považovat jednoznačně internet. Veřejnost je informována prostřednictvím webových stránek spolku <http://www.masfrydlantskobeskydy.cz/>. Webové stránky MAS obsahují veškeré informace, které jsou důležité jak pro potenciální žadatele o dotace, tak i další obyvatele regionu a různé skupiny místních aktérů. Internetové stránky obsahují aktuality a informace ohledně dotačních příležitostí v území, akcí pořádaných místní akční skupinou nebo aktéry z území, podpořených projektech a o dalších aktivitách MAS. Web je aktualizován dle potřeby. Zástupci MAS předpokládají, že aktualizace webu bude

provedena vždy v souvislosti s některou z akcí související s MAS nebo regionem, přičemž zejména v rámci vyhlášení výzvy MAS bude jeho aktualizace probíhat mnohem častěji.

Dalším informačním prostředkem je profil na sociální síti Facebook <https://www.facebook.com/masfrydlantskobeskydy.cz>. Na facebookových stránkách MAS Frýdlantsko – Beskydy z. s. jsou průběžně zveřejňovány příspěvky a fotografie obecnějšího charakteru z oblasti kulturních, společenských, vzdělávacích a animačních aktivit realizovaných v rámci území MAS Frýdlantsko – Beskydy. Facebook však také poskytuje značný prostor pro prezentaci realizovaných projektů, jež obdržely dotaci prostřednictvím MAS.

Aktivní občané, členové a další aktéři z území budou moci sledovat aktivity MAS také v tiskových zprávách vydávaných v obecních zpravodajích členských obcí a ve „Zpravodaji mikroregionu Frýdlantsko-Beskydy“ zastřešující celé území MAS Frýdlantsko – Beskydy. Distribuce tohoto zpravodaje je zajišťována do všech 13 obcí spadajících do území MAS Frýdlantsko – Beskydy.

Základní aktivitou vedoucí k propagaci SCLLD široké veřejnosti je maximální možná aktuálnost zveřejňovaných informací. K efektivnímu šíření informací ze strany MAS do území a také získávání informací z území směrem k MAS dochází rovněž prostřednictvím pravidelných jednání orgánů MAS, případně dotazníkovým šetřením v území.

V roce 2019 MAS navíc spustila ve spolupráci se Zájmovým sdružením Mikroregion Frýdlantsko-Beskydy svůj dotační program „V Beskydech to žije“ pro mikroprojekty, jehož cílem je zlepšit společenský život v obcích, posílit vzájemnou spolupráci obyvatel v regionu, zlepšit ochranu přírodního a kulturního dědictví, zachovat a obnovit tradice a podpořit regionální produkci. Jednou z podmínek tohoto dotačního programu je také propagace MAS příjemcem. Díky této propagaci se rozšíří okruh lidí, kteří získají širší povědomí o aktivitách MAS.

MAS Frýdlantsko-Beskydy organizuje také přednášky a semináře v souvislosti nejen s jednotlivými operačními programy a vypsanými výzvami, ale i v souvislosti s potřebami a zájmy aktérů v území. Zaměstnanci MAS také poskytují osobní, emailové a telefonické konzultace pro potenciální žadatele, vedou seznam potenciálních žadatelů a aktivně pracují na jeho rozšíření. Se svým žadatelem udržuje kancelář kontakt, průběžně zjišťuje jejich potřeby a šíří mezi ně povědomí o inovativních řešeních. Veškeré aktuální informace jsou ze strany MAS rozesílány prostřednictvím elektronické pošty přímo členům MAS, kontaktním osobám místních samospráv, příspěvkových organizací samospráv či zájemcům z řad ostatní veřejnosti (tzv. direct mailing).

Specifickou formu animace představuje spolupráce s místními školami zahrnující aktivity MAP.

Cílem animačních aktivit MAS je postupně navyšovat počet potenciálních žadatelů o dotaci v jednotlivých oblastech podpory, zvyšovat povědomí o aktivitách a významu MAS v řadách laické i odborné veřejnosti, aktivizovat a motivovat ke spolupráci stávající členy MAS.

Propagační předměty budou realizovány v rámci MAS v omezené míře. V případě realizace se bude jednat výhradně o propagační a dárkové předměty lokálního charakteru podporující místní výrobce na území MAS Frýdlantsko – Beskydy. Propagace SCLLD je zajištěna i na úrovni povinné publicity ať již ve vztahu k realizovaným projektům nebo realizovaným aktivitám (např. školící semináře, banner povinné publicity na webu MAS apod.). Realizovaná povinná publicita respektuje požadavky definované na úrovni jednotlivých operačních programů, respektive řídicích orgánů.

### 4. 3 Popis spolupráce mezi MAS na národní a mezinárodní úrovni a přeshraniční spolupráce

MAS klade rovněž velký důraz na komunikaci se subjekty, které nejsou přímo jejími partnery. Jedná se o úzkou spolupráci s Mikroregionem Frýdlantsko-Beskydy (vlastní dotační program „V Beskydech to žije“) a ostatními MAS především v rámci Moravskoslezského kraje (např. v oblasti regionálního značení), ale také z celé ČR. Dalšími významnými aktéry, s nimiž i nadále předpokládáme různou míru spolupráce za účelem zvyšování sociálního kapitálu, jsou školy, další vzdělávací instituce a neziskové organizace, orgány státní správy, Moravskoslezský kraj a další organizace v regionu působící (např. CSV, MS Pakt zaměstnanosti, MSIC apod.).

### 4. 4 Popis monitoringu a evaluace strategie

V rámci monitorovacích a evaluačních aktivit kancelář MAS zjistí míru naplňování cílů strategie. Hlavními orgány zodpovědnými za monitoring a evaluaci je kancelář MAS a kontrolní rada.

MAS Frýdlantsko-Beskydy bude provádět monitorovací a evaluační činnosti v souladu s metodickým pokynem pro využití integrovaných nástrojů a regionálních akčních plánů v programovém období 2021–2027 a v souladu s doplňujícími metodickými instrukcemi Ministerstva pro místní rozvoj, odboru regionální politiky.

Pro sledování a vyhodnocování plnění jednotlivých opatření/fiche Akčního plánu budou ze strany jednotlivých ŘO stanoveny povinné indikátory z Národního číselníku indikátorů. Hodnoty těchto indikátorů budou sledovány v monitorovacím systému.

Kromě povinných indikátorů jsou stanoveny indikátory na úrovni strategických cílů Strategického rámce SCLLD (viz tabulka 9) a budou sledovány průběžným šetřením za celé území MAS Frýdlantsko – Beskydy. Jejich hodnota bude sledována minimálně jednou ročně k 31. prosinci daného roku.

K monitorovacím aktivitám patří rovněž tvorba Výroční zprávy vždy za období předcházejícího roku, kterou schvaluje Valná hromada.

#### 4.4.1 Indikátory na úrovni strategických cílů Strategického rámce SCLLD

Indikátory budou sledovány prostřednictvím statistických dat a vlastním šetřením.

**Tabulka 9 Indikátory na úrovni strategických cílů SCLLD**

Strategický cíl	Indikátor	Měrná jednotka	Výchozí hodnota (datum)	Cílová hodnota (31. 12. 2027)	Zdroj informací
<b>1. Zvýšení kvality života a spokojenosti občanů na území MAS Frýdlantsko-Beskydy</b>	Počet obyvatel území MAS	počet obyvatel	29 415 (31.12.2019)	29 600	Data ČSÚ
	Počet podpořených projektů MAS	počet projektů	0	60	Vlastní výpočet
<b>2. Zvýšení konkurenceschopnosti regionu</b>	Počet aktivních podnikatelských subjektů	počet subjektů	4 253 (31.12.2019)	4 300	Data ČSÚ

Strategický cíl	Indikátor	Měrná jednotka	Výchozí hodnota (datum)	Cílová hodnota (31. 12. 2027)	Zdroj informací
založeného na rozvoji podnikatelského prostředí, lidských zdrojů, inovací a na rozvoji území MAS	Podíl nezaměstnaných osob celkem (průměrná hodnota za území MAS)	%	3,90 (k 31. 12. 2020)	3,90 (negativně působí útlum těžby a krize covid, v předchozích letech byla konjunktura, cíl je min. nezvyšovat počet uchazečů)	Data ČSÚ, vlastní výpočet z těchto dat
	Počet podpořených projektů MAS	počet projektů	0	40	Vlastní výpočet
3. Zvýšení kvality a udržitelnosti životního prostředí a ochrany přírody a krajiny	Emise tuhých znečišťujících látek v ovzduší celkem (REZZO 1 – 4)	tuna	5.945 (tun celkem za Moravskoslezský kraj v roce 2018, data za nižší území jednotky nejsou k dispozici)	5.800 (díky zeleno modrým investicím by mělo docházet k poklesu)	Statistická ročenka Moravskoslezského kraje, oblast životního prostředí
	Produkce komunálního odpadu na jednoho obyvatele	kg/obyvatel	360 (z roku 2018, celkem za Moravskoslezský kraj v roce 2018, data za nižší území jednotky nejsou k dispozici)	350 (intervence by měly směřovat k poklesu produkce odpadů)	Statistická ročenka Moravskoslezského kraje, oblast životního prostředí